

**Titul:**

Turistický sprievodca mikroregiónom „Požitavie – Širočina“  
1. vydanie, 2002

**Editorky:**

RNDr. Alena Dubcová, CSc.  
RNDr. Hilda Kramáreková

**Autori:**

Doc. PhDr. Jozef Bátora, DrSc.  
RNDr. Alena Dubcová, CSc.  
PhDr. Ján Hunka, CSc.  
RNDr. Hilda Kramáreková

**Recenzentky:**

RNDr. Magdaléna Hasprová  
RNDr. Miroslava Pulpitlová

**Autori obrázkov a fotografií:**

Doc. PhDr. Jozef Bátora, DrSc.  
RNDr. Alena Dubcová, CSc.  
Mgr. Peter Holota  
PhDr. Ján Hunka, CSc.  
RNDr. Hilda Kramáreková  
Obecné úrady

**Návrhy cykloturistických trás:**

RNDr. Magdaléna Hasprová

**Dizajn máp a technická spolupráca:**

Mgr. Peter Holota

**Preklady:**

PhDr. Zuzana Ševčíková – angličtina  
Mgr. Jaroslava Orlovská – nemčina

**Vydavateľ:**

Mikroregión "Požitavie – Širočina"  
záujmové združenie obcí pre cestovný ruch

**Tlač:**

Kontrast, spol. s r. o.  
Župná 36  
953 00 Zlaté Moravce

**ISBN: 80-968735-2-0**

**EAN: 9788096873524**

**Vyšlo s podporou:**

Ministerstvo hospodárstva SR –  
Pilotná grantová schéma  
pre rozvoj cestovného ruchu

© Doc. PhDr. Jozef Bátora, DrSc.  
RNDr. Alena Dubcová, CSc.  
RNDr. Magdaléna Hasprová  
Mgr. Peter Holota  
PhDr. Ján Hunka, CSc.  
RNDr. Hilda Kramáreková

Milí priatelia,

držíte v rukách turistického sprievodcu mikroregiónu „Požitavie – Širočina“. Náš mikroregión vznikol z iniciatívy starostov obcí v okolí rieky Žitava a potoka Širočina - Čierne Kľačany, Veľké Vozokany , Malé Vozokany, Nemčiňany, Nevidzany, Tesárske Mlyňany, Vieska nad Žitavou, Slepčany a Tajná.

Chceli by sme, aby sa cestovný ruch stal súčasťou života i hospodárstva našich obcí. Viaceré z nich disponujú ponukou služieb a možnosťami zaujímavej turistiky, ale zatiaľ sú medzi turistami málo známe. Len u nás v Arboréte Mlyňany nájdete najbohatšiu zbierku cudzokrajných drevín na Slovensku – pri oku i duši lahodiacich prechádzkach medzi vzácnymi drevinami a okrasnými jazierkami objavíte atmosféru rôznych končín sveta. V Malých Vozokanoch Vás privíta hotel „Zámok“ - malebný park, klasické apartmány a secesne riešené izby prekvapia a určite splnia očakávania aj tých najnáročnejších hostí. S duchom dávnych čias sa stretnete pri Veľkovozokanskom levovi - pamätníku víťazstva nad Turkami. Milovníci histórie sa potešia v Čiernych Kľačanoch, kde nájdú nálezisko vzácnnej pyxidy z obdobia Veľkej Moravy, v Tajnej sa môžete zastaviť pri svojráznych kolesových studniach. Využiť môžete aj niektorú z ponúkaných trás územím - či už peši alebo na bicykli. Dobrým vínom vás ponúkne vo viniciach v Nevidzanoch a Nemčiňanoch. To je len v krátkosti ponuka nášho mikroregiónu.

Rozvoj cestovného ruchu nemožno realizovať bez propagácie, a práve preto sme sa rozhodli i touto formou vás pozvať na návštevu. Verím, že vás turistický sprievodca zaujme a že v ňom nájdete tipy pre príjemne strávený voľný čas v prírode a pri poznávaní dávnej minulosti nášho krásneho mikroregiónu. Môžem vás ubezpečiť, že v tomto regióne nájdete veľa dobrých ľudí, ktorí vás medzi sebou radi uvítajú.

Lubica Mandáková

OBSAH:

1 POLOHA A VYMEDZENIE MIKROREGIÓNU

2 PRÍRODA

3 ZO STRÁNOK HISTÓRIE

4 OBYVATEĽSTVO A JEHO AKTIVITY

5 PONUKA MIKROREGIÓNU

5. 1 Kultúrno – historické pamiatky

5. 2 Kultúrno – spoločenské zariadenia

5. 3 Náboženský cestovný ruch

5. 4 Trasy územím

6 SPOZNÁVAME OBCE MIKROREGIÓNU

6. 1 Čierne Kľačany

6. 2 Malé Vozokany

6. 3 Nemčiňany

6. 4 Nevidzany

6. 5 Slepčany

6. 6 Tajná

6. 7 Tesárske Mlyňany

6. 8 Veľké Vozokany

6. 9 Vieska nad Žitavou

7 INFORMATÓRIUM

8 LITERATÚRA

## 1 POLOHA A VYMEDZENIE MIKROREGIÓNU

Mikroregión „Požitavie - Širočina“, súčasť Horného Požitavia, leží vo východnej časti Nitrianskeho kraja, v bezprostrednej blízkosti Nitrý ako centra kraja a zároveň aj ako jedného z dôležitých regionálnych rozvojových pólov. Tvorený je z deviatich obcí – ôsmich z južnej časti okresu Zlaté Moravce ležiacich pozdĺž vodných tokov Žitava a jej prítoku Širočina (Veľké Vozokany, Malé Vozokany, Nemčiňany, Nevidzany, Tesárske Mlyňany, Slepčany, Vieska nad Žitavou, Čierne Kľačany) a príslušnou obcou Tajná z okresu Nitra. Celková rozloha mikroregiónu je 93,96 km<sup>2</sup>, na ktorej žije 6 613 obyvateľov (r. 2001) pri priemernej hustote 70,38 obyvateľov na 1 km<sup>2</sup>.

Krajina mikroregiónu je tvorená prevažne mierne zvlneným pahorkovitým reliéfom Žitavskej a Hronskej pahorkatiny, ktorá je na severovýchode lemovaná predhorím Pohronského Inovca. Na prvý pohľad intenzívne poľnohospodársky využívané územie je však spestrené remízkami, vinohradmi a malými lesíkmi bohatými najmä na drobnú zver ako sú bažanty, zajace, atď. Intravilány obcí, rozprestierajúcich sa na údolných nivách vodných tokov, s okolitou krajinou vytvárajú malebný krajinný

celok, vhodný na rekreáciu nielen pre rodiny s deťmi, ale i náročnejších návštevníkov.

Poloha jednotlivých obcí je v relatívne veľmi dobrej dostupnosti krajského sídla Nitra, okresného mesta Zlaté Moravce i mesta Vráble.

Územie mikroregiónu sa nachádza na styku Slovenského stredohoria (zastúpeného pohorím Pohronský Inovce) a Podunajskej nížiny. Pohronský Inovce na severovýchode je súčasťou Štiavnicko-kremnickej oblasti cestovného ruchu (novobanskej podoblasti s krátkodobým cestovným ruchom s celoročným využitím). Centrálna časť územia mikroregiónu je tvorená Podunajskou nížinou. I keď táto oblasť nie je začlenená k hlavným oblastiam cestovného ruchu, je charakteristická miestami vhodnými na krátkodobú ale i celoročnú rekreáciu.

Rozvoj cestovného ruchu mikroregiónu umožňujú prírodné podmienky, množstvo historicky hodnotných pamiatok a kultúrnych tradícií, ale i poľovníctvo či rybolov. K najpríťažlivejším zaujímavostiam územia patria nielen Arborétum Mlyňany, kaštieľ v Malých Vozokanoch a Tajnej, ale i ďalšie, ako napr. Lev – pamätník protitureckých bojov vo Veľkých Vozokanoch, technická pamiatka Zungov v Slepčanoch a pod.

V južnej časti okresu Zlaté Moravce sa tak pozdĺž vodného toku Žitava a jej prítoku Širočina vytvára rekreačný krajinný celok - so základňou v Tesárskych Mlyňanoch a Vieske nad Žitavou so známym Arborétom Mlyňany, s ubytovacími kapacitami v Malých Vozokanoch, s kultúrno-historickými atraktivitami a folklórom v Čiernych Kľačanoch, Vieske nad Žitavou a vo Veľkých Vozokanoch, s vodnými plochami v Nevidzanoch, v Slepčanoch, v Nemčiňanoch a vo Veľkých Vozokanoch.

Napriek tomu, že prírodná krajina mikroregiónu bola človekom ovplyvnená najmä odlesnením a následne aj intenzívnym poľnohospodárstvom, súčasná krajina je svojou scenériou zaujímavá, ponúkajúca rad možností a zaujímavostí. Svojou krásou a vôňou prírodného prostredia si svojich návštevníkov určite získa.

Územie mikroregiónu je vhodné pre rekreačný a poznávací cestovný ruch, ale i pre rybárstvo a poľovníctvo. Svojim návštevníkom tak poskytuje priaznivé podmienky pre rôzne formy rekreácie a oddychu od menej náročných turistických, kultúrnych a športových aktivít až po náročnejšie aktivity.

## 2 PRÍRODA

### Geológia a geomorfológia

Charakteristický ráz mikroregiónu „Požitavie – Širočina“ dáva zvlnený pahorkovitý reliéf, ktorý je tvorený Podunajskou pahorkatinou. Na severovýchode okrajovo do územia mikroregiónu zasahuje pohorie Pohronský Inovec.

Podunajskú pahorkatinu tu tvoria tri podcelky – Žitavská pahorkatina, Žitavská niva a Hronská pahorkatina. Dominantná časť územia patrí k *Žitavskej pahorkatine*, ktorú budujú pliocénne pestré íly a piesky, vzácne štrky, prekryté štvrtohorným sprašovým pokrovom. Charakterizuje ju nížinný pahorkovitý reliéf v nadmorskej výške 140 – 300 m. S výnimkou malých lesných remízok a hájov je odlesnená a premenená na vysoko produkčnú ornú pôdu. Žitavská pahorkatina tak predstavuje typ nížinnej krajiny s kultúrnou stepou až lesostepou, vidieckou sídelnou štruktúrou a poľnohospodárskou funkciou. *Žitavskú nivu* tvoria štvrtohorné riečne nánosy rieky Žitavy, ležiace na pliocénnych íloch a pieskoch, a preto má rovinný reliéf. So šírkou 1 - 3 km prebieha v severo-južnom smere pozdĺž rieky Žitavy v nadmorskej výške 130 - 220 m. Niva je až na zvyšky lužných lesov popri toku takmer úplne odlesnená a premenená

na oráčiny a trávnaté plochy. Žitavská niva predstavuje typ rovinatej poriečnej krajiny s kultúrnou stepou. *Hronská pahorkatina* je krajinný podcelok na východe mikroregiónu. Budovaná je ílmi, pieskami a štrkami. V ich nadloží vystupujú riečne terasové štrky s niekoľkometrovým pokrovom spraší, lokálne i eolických pieskov. Spraše a sprašové hliny prekrývajú spravidla aj neogénne sedimenty. Oproti okolitej rovine predstavuje sústavu mierne vyzdvihnutých, ale diferencovaných kryh. Väčšina plochy má pahorkovitý ráz, resp. ráz zvlhenej roviny. Nadmorské výšky sa v rovinatej časti pohybujú v rozpätí 115 - 200 m, v pahorkovitej časti 200 - 320 m. Reliéf je vcelku monotónny, so širokými plochými chrbtami a úvalinovitými dolinami. Hronská pahorkatina má ráz kultúrnej lesostepi s prevahou oráčin.

Druhým krajinným celkom zasahujúcim do mikroregiónu je v severovýchodnej časti Pohronský Inovec.



Panoráma Pohronského Inovca. Pohľad od vodnej nádrže Velké Vozokany.

Geologicky sa skladá z neogénnych sopečných tufov, brekcií a andezitových prúdov stratovulkanickej stavby, porušenej zlomami. Na územie mikroregiónu zasahuje horským krajinným podcelkom *Velký Inovec*. Budujú ho andezity a ich pyroklastiká prevažne v tufovom vývoji. Má stredne až hlboko rezaný vrchovinný až hornatinný masívny reliéf na rozlámaných kryhách stratovulkánu. Najvyšší bod tvorí rovnomerná kóta 901 m n. m. ležiaca však mimo územia mikroregiónu. Vcelku tu dominujú plošinové chrbty s prevažujúcou nadmorskou výškou 600 - 700 m. Na výstupy andezitov sa viažu strmé svahy niekedy až bralnej povahy a úzke kaňonovité doliny. Na výstupoch pyroklastík sú hladko modelované tvary s miernymi svahmi a široké doliny. Velký Inovec predstavuje vrchovinnú až hornatinnú zalesnenú neosídlenú krajinu s lesostepnou, turistickou a rekreačnou funkciou.

#### **Klíma**

Územie mikroregiónu patrí do teplej a mierne teplej oblasti. Teplá oblasť sa rozprestiera približne do nadmorskej výšky 400 m n. m. Charakteristické sú pre ňu veľmi priaznivé klimatické predpoklady pre rozvoj letnej návštevnosti (viac ako 50

letných dní s teplotou vzduchu viac ako 25°C). Vyššie položené miesta patria do mierne teplej oblasti, ktorá má menej dní s priaznivými predpokladmi pre rozvoj letnej návštevnosti, avšak svahy orientované na sever majú v zime aspoň na krátku dobu podmienky vhodné pre zimné druhy cestovného ruchu.



Príroda Pohronského Inovca

Slniečny svit trvá v nížinnej časti územia priemerne 1 817 hod. ročne a naopak, priemerne 20 dní v roku je pre turistiku, pobyt v prírode či cykloturistiku nie príliš vhodných, pretože v týchto dňoch sa vyskytuje hmla (typickým hmlistým mesiacom je december).

Priemerná ročná teplota vzduchu v danom území je 9°C, pričom najteplejším mesiacom je júl (priemerne okolo 18,7°C) a najchladnejšími mesiacmi sú január a február (-1,8°C). Obdobie s priemernou teplotou nad 10°C sa začína v polovici apríla, končí v polovici októbra. V mikroregióne takéto obdobie trvá 6

mesiacov, čo pozitívne vplyva na celkové hodnotenie prírodných predpokladov územia pre rozvoj cestovného ruchu. Letné obdobie trvá približne 4 mesiace (od 11. mája do 17. septembra). Priemerný počet letných dní je v tejto oblasti 63 za rok. Dní, keď teplota vzduchu vystúpi nad 30°C, tzv. tropických dní, tu býva priemerne 14. Mrazových dní (s minimálnou teplotou -0,1°C) v mikroregióne je priemerne 102, ľadových dní (s maximálnou teplotou -0,1°C) je priemerne 22.

Oblačnosť sa pohybuje od 50 - 60%. Najmenšia je v auguste, v júli a v septembri a najväčšia v decembri, v januári a v novembri. Vývoj oblačnosti počas dňa ovplyvňuje stav počasia.

Úhrn zrážok v území predstavuje len okolo 662 mm za rok, pričom vrcholové a náveterné svahy Pohronského Inovca majú ročne aj viac ako 800 mm zrážok. Ročný chod zrážok je nerovnomerný, najviac zrážok pripadá na letné mesiace, minimálne množstvo spadne v marci, februári a v januári. Priemerne 87 dní spadne v tejto oblasti viac ako 1 mm zrážok. Zrážky vo forme snehu padajú v priemere od konca novembra až do marca. Priemerný počet dní so snehovou pokrývkou (viac ako 1 cm) v nížinnej časti reprezentuje 39 dní, vo vyšších polohách nad 600 m je takýchto dní viac ako 50.

Dôležitým klimatickým prvkom ovplyvňujúcim viaceré formy rekreácie a oddychu je aj vietor. V zime v mikroregióne vanú hlavne juhovýchodné, východné a severovýchodné vetry, v lete zasa západné.

### Vodstvo

Vodné toky a vodné plochy sú jedným z najvýznamnejších prírodných lákadiel návštevnosti územia.



Vodná nádrž Slepčany

Územie mikroregiónu hydrograficky patrí do vrchovinnonížinnej oblasti. Pre vodné toky je charakteristický dažďovo-snehový typ režimu odtoku – s najvyšším prietokom v marci, v septembri býva hladina miestnych vodných tokov najnižšia.

Osami územia sú rieka Žitava (99,3 km dlhý ľavostranný prítok Nítry) a jej ľavostranný prítok Širočina. Žitava pramení na severozápadných svahoch Pohronského Inovca vo výške okolo 625 m n. m. Tečie južným až juhozápadným smerom a pod

Martovcami (v okrese Komárno) vo výške 107 m n. m. ústi do Nítry. Najvýznamnejšie prítoky Žitavy na území mikroregiónu sú pravostranné Stránka, Drevenica a ľavostranný Majerský potok. Pre východnú časť mikroregiónu je charakteristický vodný tok Širočina. K jeho najvýznamnejším prítokom z ľavej strany patria Bočovka, Rohožnícky potok a Podegerský potok. Žitava a Širočina sú z väčšej časti na celom území zregulované. Oba toky lemujú zvyšky stromovej vegetácie lužných lesov.

V mikroregióne sa nachádzajú i vodné nádrže, ktoré sú významným cieľom prevažne krátkodobých návštev územia.

K najväčším a zároveň k najnavštevovanejším patria vodné nádrže v Slepčanoch a vo Veľkých Vozokanoch, k menším patria vodné nádrže Nevidzanoch či v Nemčiňanoch. Tieto vodné nádrže slúžia na rekreačné účely i pre rybolov.

Zásoby podzemných vôd sa vyskytujú najmä v neogénnych morských sedimentoch nížinnej časti. Spôsob ich uloženia umožnili vznik tzv. artézskej podzemnej vody (s napätou hladinou). V štvrtohorných sedimentoch sa podzemná voda vyskytuje v nive rieky Žitavy a jej prítokov. Sopečné horniny Pohronského Inovca s puklinovou a pórovou priepustnosťou vznik



väčšich zásob podzemnej vody neumožňujú.



Vodná nádrž Velké Vozokany

### **Pôdy**

Mozaika pôd v území je bohatá. Pozdĺž vodných tokov sa vyvinuli fluvizeme. Prevažuje subtyp fluvizem glejová takmer na celom území mikroregiónu. Pozdĺž Žitavy v k. ú. Vieska nad Žitavou a Tesárske Mlyňany sa vyvinuli fluvizeme typické.

Najväčšie plochy v území však zaberajú hnedozeme, viažúce sa na zvlnenú pahorkovitú časť územia. Zo subtypov prevažuje najmä hnedozem erodovaná najmä v západnej, centrálnej a južnej časti územia. Široký rozvodný chrbát medzi riekami Žitava a Širočina je pokrytý hnedozemami pseudoglejovými a viacerými subtypmi kambizemí s prevahou kambizemí pseudoglejových a kambizemí typických. Východná časť mikroregiónu

je typická výskytom prevažujúcich regozemí a hnedozemí. Zalesnené časti v severovýchodnom a juhovýchodnom cípe mikroregiónu sa vyvinuli na subtypoch lesných pôd. Tieto v nižších častiach lemujú najmä hnedozeme typické a hnedozeme erodované. Južná časť mikroregiónu je pokrytá najmä mozaikou hnedozemí s prevahou subtypu hnedozem glejová a miestami i lesných pôd.

Celé územie mikroregiónu je poľnohospodársky intenzívne využívané, preto sú tu niektoré plochy poľnohospodárskych pôd pod vplyvom vodnej a veternej erózie.

### **Rastlinstvo**

Celkový charakter mikroregiónu dotvára rastlinstvo, najmä lesné spoločenstvá. Územie leží na rozhraní karpatskej a panónskej floristickej oblasti, preto sa tu vyskytuje teplomilná i suchomilná vegetácia.

Potenciálnu prirodzenú vegetáciu pozdĺž vodných tokov tvoria vrbovo-topoľové lesy mäkkého lužného lesa, na suchších vyššie položených miestach striedané jaseňovo-brestovo-dubovými lesmi tvrdého lužného lesa. Na ne naväzuje pásмо dubovo-hrabových a dubovo-cerových lesov.

Dominantná časť pôvodnej prirodzenej vegetácie však bola vyklčovaná a premenená na kultúrnu step. Jej monotónnosť prerušujú

druhotné, najmä agátové lesíky, remízky, tvorené xerothermnými druhmi krovín, ako sú napr. hloh, šípky, trnky a zachované zvyšky lužnej vegetácie pozdĺž vodných tokov. Na väčšine plochy poľnohospodárskej pôdy sa pestujú obiloviny a krmoviny, územie však spestrujú i plochy vinogradov.

V severovýchodnej časti mikroregiónu na južných a juhozápadných svahoch Pohronskeho Inovca doznieva dubový vegetačný stupeň s prevahou hrabových dúbrav. Nad ním vyššie rastú bukové dúbravy, dubové bučiny, v najvyšších častiach pohoria rastú bučiny. Druhovú zloženie lesnej pokrývky spestrujú miestami druhotne vysadené smrek, borovice, jedle a smrekovce.



Pôvodné lesy sú miestami druhotne zmenené

V mikroregióne však rastú aj druhy nepôvodné, ktoré sú súčasťou expozícií Arboréta Mlyňany. V jeho priestoroch je možné vidieť zástupcov východoázijskej a severoamerickej dendroflóry s viac ako 2500 druhmi, ako

sú napr. borievka virgínska (*Juniperus virginiana*), sekvojovec mamutí (*Sequoiadendron giganteum*), metasekvoja čínska (*Metasequoia glyptostroboides*), sekvoja vždyczelená (*Sequoia sempervirens*), ginkgo dvojaločné (*Ginkgo biloba*), platan východný (*Platanus orientalis*), viacero druhov smrekov, magnólií a rododendronov.



Arborétum je najkrajšie v čase kvitnutia

Floristicky sú veľmi zaujímavé i parky pri kaštieloch v Malých Vozokanoch, v Tajnej, či Zungov v Slepčanoch.

### Živočíšstvo

Z hľadiska prírodných predpokladov pre rozvoj rekreácie má živočíšstvo špecifický význam. Uplatňuje sa pri takých rekreačných činnostiach, akými sú lov zveri a rybolov.

Fauna mikroregiónu je druhotne rôznorodá, vo viacerých biotopoch žijú rôzne druhy živočíchov. V biotope lesa sa stretneme so

srncom lesným (*Capreolus capreolus*), jeleňom lesným (*Cervus elaphus*) alebo muflónom lesným (*Ovis musimon*) ako i líškou hrdzavou (*Vulpes vulpes*) alebo s diviakom (*Sus scrofa*), sovou obyčajnou (*Strix aluco*).



V lesíkoch žije i diviak

Biotop polí a lúk je typický hrabošom poľným (*Microtus arvalis*), zajacom poľným (*Lepus europaeus*), vranou túlavou (*Corvus corone*). V biotope vôd nájdeme z rýb napr. lieňa (*Tinca tinca*), mrenu obyčajnú (*Barbus barbus*), poletovať kačicu divú (*Anas platyrhynchos*), z hadov užovku frkanú (*Natrix tessellata*). Biotop ľudských obydľí spestrujú hlavne vrabec domový (*Passer domesticus*) či hrdlička záhradná (*Streptopelia decaocto*). V biotope záhrad sa stretáme so sýkorkou uhliarkou (*Parus ater*), drozdom čiernym (*Turdus merula*), ježom východným (*Erinaceus concolor*) ale i lasicou myšozravou (*Mustela nivalis*), sojkou škriekavou (*Garrulus*

*glandarius*) a pod. V Malých Vozokanoch v miestnej časti „Horný park“ hniezdia pomerne vzácne vtáky krakľa belasá (*Coracias garrulus*) a dudok obyčajný (*Upupa epops*).

Fauna mikroregiónu má všetky predpoklady pritiahnúť náročnú a solventnú klientelu predovšetkým formou poľovníctva, pretože územie svojou polohou na rozhraní pohoria a nížiny je bohaté na lesnú a stepnú zver. Najrozšírenejšou zverinou v lesnom komplexe Pohronského Inovca je jelenia, srnčia a diviacia zver. V niektorých revíroch sa stretáme i s chovom danielov. Zo stepnej zveri sú na pahorkatine vhodné podmienky pre lov srnčej zveri, zajacov, bažantov či prepelíc. V siedmich revíroch (PR Arborétum Mlyňany, PR Bočovka Čierne Kľačany, PR Tesárske Mlyňany, PR Hradisko Nevidzany, PR Slepčany, PR Dva cery Tajná, PR Širočina – Veľké Vozokany, Nemčiňany, Malé Vozokany) si záujemci môžu zapoľovať podľa záujmu nielen na zajace, bažanty, ale i na srnce, diviaky atď. Danielie farmy sú v Nemčiňanoch, v Nevidzanoch, v Tesárskych Mlyňanoch i v Tajnej.

Záujemci o poľovačky môžu taktiež loviť v dvoch poľovných oblastiach špecializovaných na lov určitého druhu zveri. V severovýchodnej časti mikroregiónu v podoblasti Veľký Inovec dominuje

jelenia zver. Poľovná oblasť Nitra je charakteristická malou zverou. Do podoblasti Lapáš patria poľovné revíry Tesárske Mlyňany a Slepčany. V centrálnej časti regiónu leží podoblasť Zlaté Moravce. Na juhovýchode do regiónu zasahuje poľovná oblasť Levice pre malú zver s podoblasťou Nemčiňany, Nevidzany, Tajná - známou i chovom danielov.



Po úspešnej poľovačke

Poľovníci môžu na území mikroregiónu lovom získať zaujímavé trofeje v individuálnych alebo kolektívnych poľovačkách. K úspešnej individuálnej poľovačke napomáha popri dobrej organizácii udržiavaná sieť chodníkov i kvalitné posedy. Atraktívne sú hony na líšky, poľovačky na zajace, bažanty, sluky a pod. Vo všetkých revíroch možno poľovať aj na srnčiu zver.

Územie mikroregiónu poskytuje vhodné podmienky aj pre rybolov nielen v tečúcich vodách ale

i vo vodných nádržiach. Pri dodržaní miestnych pravidiel lovu tu môžu loviť turisti – rybári aj z ostatných regiónov Slovenska a aj takto stráviť dovolenku v tomto krásnom kraji.

Z tečúcich vodných tokov najvýznamnejší rybársky revír je na rieke Žitave (rybársky revír č. 257). Kedysi bol bohatý na pstruhy, žiaľ, dnes sa pstruhy v menšom zastúpení môžu loviť len na jej hornom toku. Pre rybárov sú tu zaujímavé napr. jalec, kapor, lieň, podustva, mrena, karas, štika, zubáč, pleskáč, atď.

Rybári však veľmi radi vyhľadávajú aj stojaté vody. Nachádza sa tu niekoľko vodných nádrží (od 3 – 30 ha), ktoré sú samostatnými revírmi. Nachádzajú sa v Slepčanoch (revír č. 359), v Nemčiňanoch (revír č. 290) a vo Veľkých Vozokanoch (revír č. 331). Loviť možno najmä kapra, karasa, ostrieža, lieňa, štika, ale i mrenu, jalca, nosáfa, sumca a pod. Územie mikroregiónu je spravované rybárskym zväzom so sídlom v Zlatých Moravciach.



Kapor patrí v mikroregióne k najčastejšie loveným druhom

### Chránené časti prírody a krajiny

Krása a bohatstvo prírodného prostredia mikroregiónu „Požitavie-Širočina“ by sa mali zachovať i pre budúce generácie, preto je potrebné jeho najhodnotnejšie časti chrániť.



Chránený areál Arborétum Mlyňany

Chránený areál Arborétum Mlyňany (IV. stupeň ochrany), vyhlásený v r. 1951 o výmere 67 ha v k. ú. Vieska nad Žitavou a Tesárske Mlyňany, táto „otvorená botanická záhrada“, patrí k najväčším atrakciám nielen mikroregiónu, ale i celého Nitrianskeho kraja ba i Slovenska vďaka svojej dendrobiologickej, architektonickej i kultúrnej hodnote. Zvláštnosťou arboréta je jeho vždzelený charakter. Pre návštevníkov je veľmi atraktívnym obdobím najmä koniec apríla a začiatok mája, kedy kvitnúce rododendrony pútajú nielen svojou farebnosťou ale i vôňou. Táto lokalita je tak zaujímavá nielen z hľadiska vedeckého (zachovanie biodiverzity územia), ale pre návštevníkov je atraktívna najmä pre svoj estetický i náučný význam.

Z prírodného hľadiska je zaujímavá aj centrálna časť Rohožníckej hôrky, ktorá je tvorená rozľahlým lesným komplexom porastov dubín s prímесou jaseňa či liesky. Zelené línie v povodí rieky Žitavy (najmä prítokov Žitavy - Drevenice, Čerešňového potoka, Širočiny, Rohožníckeho a Podegerského potoka) spájajú biokoridor rieky Žitavy s nadregionálnym biokoridorom pohoria Tríbeč, resp. Patianska cerina – Včelár – Vtáčnik, zasahujúceho do územia mikroregiónu vo východnej časti.



Stará hruška „Matejka“ na cintoríne vo Veľkých Vozokanoch

V štruktúre krajiny mikroregiónu však dominuje poľnohospodárska pôda, ktorú spestrujú remízky, lúky, ale najmä záhrady, sady, na slnečných svahoch vinohrady. Štruktúru využitia krajiny dopĺňajú intravilány obcí v malebných údoliach pahorkatín, lesy i vodné plochy.

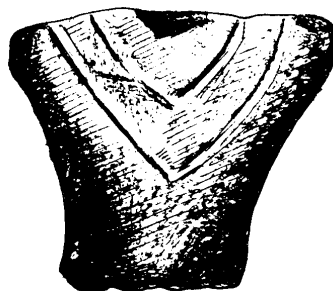
### 3 ZO STRÁNOK HISTÓRIE

#### Praveké a včasnohistorické osídlenie

História mikroregiónu „Požítavie-Širočina“ siaha do dávnej minulosti. Vďaka archeologickým nálezom je tu osídlenie doložené už v období staršej **doby kamennej** – *paleolite*. Reprezentujú ho silexové nástroje lovcov mamutov, ktorí boli nositeľmi tzv. gravettskej kultúry v období mladého paleolitu (pred 23 000 rokmi). Ich táboriská boli zistené v Tesárskych Mlyňanoch, v Nemčiňanoch a Nevidzanoch. Obdobie nasledujúcej strednej doby kamennej – mezolitu, nie je doteraz na skúmanom území doložené.

Po pomerne sporadickom osídlení v období staršej doby kamennej dochádza v mladšej dobe kamennej - *neolite* (5 000 – 3 500 r. pr. n. l.) na území mikroregiónu k výraznému nárastu intenzity osídlenia. Práve veľmi dobré pôdne podmienky a lesy bohaté na lovnú zver sem priviedli prvých poľnohospodárov, ktorí si zakladali svoje osady na brehoch riek Žitavy, Širočiny a ich bočných prítokov (Bočovka, Podegerský potok). Usadlým spôsobom života žijúce obyvateľstvo si postupne priestor pre svoje polia získavalo kľčovaním a vypaľovaním okolitých lesov. V skúmanom priestore už v tomto období došlo k podstatnému

odlesneniu terénu a k vytvoreniu poľnohospodársky obrábatelných plôch, ktoré vlastne pretrvali až doteraz. Títo prví poľnohospodári boli nositeľmi kultúry s lineárnou keramikou, po ktorej nasledovala železovská skupina.



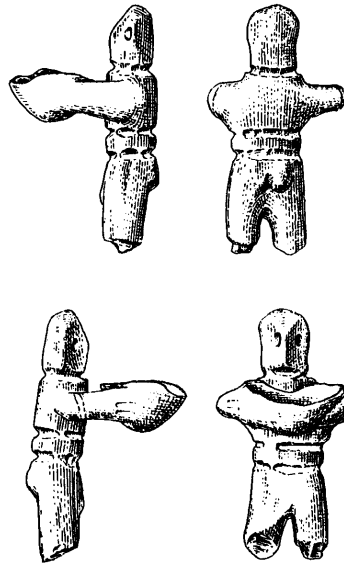
Nemčiňany - fragment plochej hlinenej plastiky ženy z neskej doby kamennej (3 200 r. pr.n.l.)

V období neolitu došlo k viacerým významným spoločensko-ekonomickým zmenám nazývaných aj ako „neolitická revolúcia“. Popri už spomenutom usadlom spôsobe života a vzniku poľnohospodárstva to bol objav výroby vypaľovanej keramiky a brúsenie, hladenie a vŕtanie do kameňa, ktoré boli dovtedy viac - menej neznáme. Na území mikroregiónu registrujeme v tomto období mimoriadne veľké množstvo nálezov brúsených zbraní a nástrojov reprezentovaných kamennými sekerkami, kopytnatými klinmi a sekeromlatmi.

Viacere z nich boli vyrobené zo surovín pochádzajúcich z blízkych pohorí (Pohronský Inovec, Trábeč, Štiavnické vrchy). Štiepané kamenné nástroje, ktoré boli taktiež mimoriadne početné, boli naopak vyrobené prevažne zo surovín pochádzajúcich zo vzdialenejších oblastí a sú tak významným indikátorom výmenných kontaktov. Napr. limnokvarcit sa získaval v Žiarskej kotline, radiolarit v oblasti Bielych Karpát, obsidián vo východoslovenských Slanských vrchoch a vo Vihorlate a pazúrik v oblasti severne a východne od oblúka Karpát.

Popri štiepanej kamennej industrii sú kultúrne kontakty s bližšími resp. vzdialenejšími oblasťami dokumentované i nálezmi keramiky. Napr. z neolitickej osady v Nevidzanoch (nálezisko Dolné ŠeleroVe) pochádzajú zlomky keramiky bukovohorskej kultúry, ktorá bola rozšírená predovšetkým na východnom Slovensku a v severovýchodnom Maďarsku. Tieto nálezy poukazujú na možnú existenciu priamych vzájomných kontaktov oboch vyše dvesto kilometrov vzdialených kultúrnych spoločenstiev. Význam skúmanej oblasti v období mladšej doby kamennej osobitne zvyrazňuje nález hlinenej plastiky ľudskej postavy (sošky, zrejme ženy, Venuše) z Malých Vozokan, ktorá oboma rukami drží pred sebou nádobu. Plastika pochádza zo súkromnej zbierky rodiny Botkovcov a

je nateraz bez priamych analógií, teda je unikátom nielen na Slovensku, ale i v celej stredoeurópskej oblasti.



Malé Vozokany - hlinená plastika Venuše s nádobou z mladšej doby kamennej (4 500 r. pr.n.l.)

Podobné plastiky žien sú prevažne známe až z územia Balkánskeho polostrova a Blízkeho východu, kde sú považované za doklady matriarchálnych kultov.

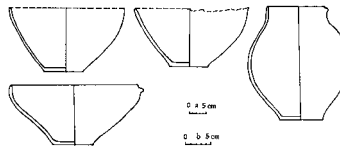
Obdobie neskorej doby kamennej – *eneolitu* (3 500 - 2 200 r. pr. n. l.) bolo obdobím viacerých nových progresívnych hospodárskych zmien. Spôsobililo ich predovšetkým objavenie sa metalurgie farebných

kovov a využitie koňa ako ťažného zvieratá zapriahnutého do štvorkolesového voza. V oblasti mikroregiónu možno v tomto období pozorovať ešte väčší počet lokalít ako v predchádzajúcom období mladšej doby kamennej. Stretávame sa tu s viacerými kultúrami, z ktorých možno v prvom rade spomenúť kultúru lengyelskú a jej ludanickú skupinu. Je známa predovšetkým zo sídlisk (osád), ktoré evidujeme v katastroch všetkých deviatich obcí mikroregiónu. Okrem sídliskových nálezov ju reprezentuje i nález jedného kostrového hrobu z Nevidzian (z polohy Dolné Šelerove). V hrobe skrčenca sa našlo 6 hlinených nádob, zvlášť významná z nich je misa na dutej nôžke zvonovitého tvaru s kruhovými otvormi, ktorá poukazuje na kultúrne spojenia oblasti mikroregiónu s regiónom Potisia. Ďalší exemplár keramiky, dvojchá šálka, poukazuje na kontakt až s juhovýchodnou oblasťou Európy.

Mimoriadne veľký počet nálezísk pochádza i z obdobia nasledujúcej kultúry s kanelovanou keramikou (badenská kultúra). Na základe nálezov z Nevidzian a Červeného Hrádku (susedná obec mikroregiónu) boli dokonca pomenované samostatné vývojové stupne tejto kultúry, ktoré sú dnes akceptované aj európskou archeológiou. Z tohto obdobia

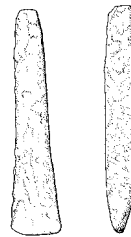
pochádza aj fragment plastiky ženy z Nemčínian.

V závere neskorej doby kamennej v skúmanej oblasti možno pozorovať určitý pokles hustoty osídlenia, ktoré bolo reprezentované kultúrou Kosihy-Čaka-Makó.



Tesárske Mlyňany - keramika zo sídliska zo záveru neskoršej doby kamennej nájdená v polohe Gočol (2 500 r. pr.n.l.)

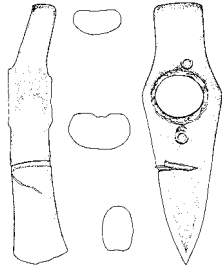
Jedno z najrozsiahlejších sídlisk tejto kultúry na území Slovenska bolo skúmané v Tesárskych Mlyňanoch v polohe Gočol. Výsledky tohoto výskumu priniesli celý rad nálezov, z ktorých osobitne významné sú nálezy dokladajúce miestnu metalurgiu farebných kovov.



Veľké Vozokany - plochý medený klin z počiatku neskorej doby kamennej (3 500 r. pr.n.l.)



Ako už bolo spomenuté, novým kultúrnym prvkom, ktorý sa objavil na začiatku eneolitu, bola metalurgia medi a zlata. Archeologický výskum ukázal, že významnú úlohu pri rozvoji jej začiatkov zohral i mikroregión „Požitavie – Širočina“. Popri viacerých hotových medených nástrojoch (plochá sekerka z Nevidzian, klin z Veľkých Vozokan) svedčia o tom i nálezy surových odliatkov medeného sekeromlatu z Tajnej a medeného kladiva zo Slepčian.

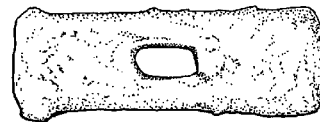
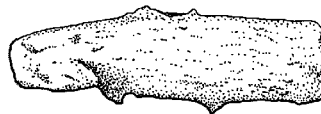


Tajná - medený sekeromlat z počiatku neskorej doby kamennej (3500 r. pr.n.l.)

Za zvlášť dôležité možno považovať doklady miestnej metalurgickej výroby. Poukazuje na to nález hlineného téglíka s výlevkou na odlievanie, ktorý bol nájdený v Slepčanoch na sídlisku badenskej kultúry a nález hlinenej dýzy zo sídliskového objektu kultúry Kosihy-Čaka-Makó v Tesárskych Mlyňanoch. Nález hlineného kadlubu na odlievanie sekeriek s jedným ostrím z Nevidzian možno už považovať za doklad

pokračovania tradícií metalurgickej výroby v tomto mikroregióne aj na začiatku doby bronzovej.

Na uvedenú metalurgickú činnosť dostatočné množstvo suroviny poskytovala predovšetkým oblasť stredného Slovenska (Štiavnické a Kremnické vrchy, Nízke Tatry a Slovenské rudohorie). Pravdepodobne však neostali nepovšimnuté ani menšie bližšie ložiská (napr. v priestore rozhrania pohoria Trábeč a Vtáčnik - severne od Jedľových Kostolien v polohe Morasova dolina, v okolí Malej Lehoty, Horných Hámrov, Veľkého Poľa, Pily a Novej Bane), kde na povrch vystupuje medená surovina – tetraedrit, chalkopyrit a pyrit.



Slepčany - medené kladivo z neskorej doby kamennej (3 000 r. pr.n.l.)

Po dobe kamennej nastúpila ďalšia významná epocha vo vývoji pravekých dejín – **doba bronzová** (2 200 - 700 r. pr. n. l.). Osídlenie v staršej a strednej dobe bronzovej v skúmanej oblasti nie je doteraz

výraznejšie doložené. Intenzívne osídlenie tu registrujeme až v mladšej a neskorej dobe bronzovej, kedy tu sídlilo obyvateľstvo lužickej, čakanskej a podolskej kultúry. Svedčia o tom najmä ich sídliská zistené v katastroch obcí Čierne Kľačany, Malé Vozokany, Nemčiňany, Nevidzany, Slepčany, Tajná a Tesárske Mlyňany. Rozsiahlejší terénny výskum osady z neskorej doby bronzovej bol uskutočnený iba v Nevidzanoch, v polohe Hradisko. Z odkrytých sídliskových objektov pochádzajú nálezy keramiky, tkáčskych závaží a zvieracích kostí, ktoré svedčia o poľnohospodársko - remeselníckom charaktere tamojších osád. V tomto období obyvatelia svojich mŕtvych spaľovali a ich zvyšky obvykle ukladali do urien – popolníc. Pravdepodobne takého žiarové pohrebisko bolo narušené i pri výstavbe železničnej trate Zlaté Moravce – Vráble koncom 19. storočia, prechádzajúcej západným okrajom mikroregiónu. Poukazujú na to najmä nálezy dvoch bronzových ihlíc s dvojkónickou hlavicom, ktoré sú uložené v zbierkach Mestského múzea v Zlatých Moravciach. Pravdepodobne z hrobu pochádza i ihla z bronzovej spony tzv. spindlerfeldského typu z Nevidzian. Uvedené bronzové predmety svedčia o vysoko rozvinutej metalurgii bronzu v období mladšej a neskorej doby bronzovej. Možno oprávnene predpokladať, že i v tomto období,

podobne ako v neskorej dobe kamennej, boli s najväčšou pravdepodobnosťou exploatované ložiská medených rúd v neďalekých horských masívoch.

V nasledujúcej staršej **dobe železnej**, nazývanej *doba halštatská* (700 - 450 r. pr. n. l.), sa popri bronzovej objavuje nový úžitkový kov - železo. Stretávame sa s ním i v mikroregióne, kde ho reprezentuje železná ihlica s hlavicom stočenou do tvaru očka. Bola nájdená priamo v riečišti potoka Širočina, v intraviláne obce Nevidzany. Vzhľadom na neobvyklé miesto jej nálezu možno oprávnene predpokladať, že ide o nález obetného charakteru. S obdobím záveru doby bronzovej a s počiatkom doby železnej možno spájať nález zlomku bronzovej postranice zubadla pochádzajúci z katastra Malých Vozokan. Vychádzajúc z jej stvárnenia možno oprávnene predpokladať, že súvisí s prenikaním nomádskych kmeňov Kimerov z oblasti severného Kaukazu cez nadčiernomorskú stepnú oblasť do strednej Európy. Ide o ďalší dôležitý doklad, že oblasť Požitaví a Širočiny nestála mimo civilizačných prúdení a kontaktov ani v období mladšieho praveku.

Staršou dobou železnou sa končí praveký úsek našich dejín. Nasledujúcou mladšou dobou železnou – *laténskou* (450 r. pr. n. l. - až zlom

letopočtu), keď na naše územie etapovite prichádzajú historicky známi Kelti, sa začína nový úsek dejín - protohistorický. Kelti priniesli rozvinutú remeselnícku výrobu a jej špecializáciu (železiarstvo, kováčstvo, hrnčiarstvo, sklárstvo, mincovníctvo a pod.). Ich zásluhou sa na našom území objavujú prvé riadne platidlá – mince zo zlata a striebra. Ich expanzia sa dotkla i mikroregiónu, o čom svedčia sídliská zistené v katastroch viacerých obcí (Malé Vozokany, Nevidzany, Slepčany, Tesárske Mlyňany a Tajná).

Zánik doby laténskej je spojený s príchodom prvých Germánov na naše územie a vstupom Rimanov do oblasti stredného Dunaja, nastáva **doba rímska** (zlom letopočtu – koniec 4. stor. n. l.). Územie mikroregiónu začína byť osídľované germánskymi kmeňmi Markomanov a Kvádov. Ich kultúru tu poznáme najmä zo sídlisk, ktoré bývajú často na svahoch terás a siahajú až do inundačného (záplavového) územia riek a potokov. Dobré to dokumentujú sídliská v katastri Nevidzian (v polohe Majer a Konopniská), Nemčinian, Malých Vozokan, Veľkých Vozokan, Tajnej a Tesárskych Mlynian. Na sídliskách sa popri domácej – rímsko-barbarskej keramike zhotovovanej v ruke, objavuje i rímsko-provinciálna keramika vyrobená na rýchlo rotujúcom hrnčiarskom kruhu. Táto bola do skúmanej oblasti importovaná prevažne

z rímskej provincie Panónia, ktorá sa nachádzala južne od Dunaja. K ďalším artefaktom patria kostené hrebene a rímske mince, ktoré sú veľmi dôležité pre datovanie pamiatok z doby rímskej. Napr. z Nevidzian pochádza strieborný denár cisára Alexandra Severa (222 - 235), medená minca cisára Aureliána (270 - 275) a strieborná minca (denár) cisára Antonia Pia (138 - 161). Okrem sídlisk sú z doby rímskej známe i žiarové pohrebiská zistené v Nevidzanoch a Malých Vozokanoch.

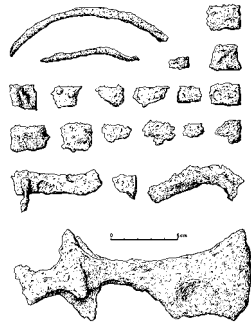


Nevidzany - minca rímskeho cisára Aureliana (270 - 275)

Koncom 4. storočia, v dôsledku tlaku a príchodu nových etník, najmä východogermánskych Gótv a etnického konglomerátu integrovaného húnskou vojenskou elitou, rímske impérium zaniká. Toto nepokojné obdobie, ktoré trvalo od konca 4. do približne polovice 6. storočia, sa nazýva **obdobie sťahovania národov**. Toto obdobie je však v mikroregióne zastúpené iba veľmi torzovite, o čom svedčia zlomky keramiky nájdené napr. v Slepčanoch a Tesárskych Mlyňanoch.

V rámci uvedeného sťahovania národov, v jeho mladšej etape (koniec 5. storočia), sa objavujú v stredoeurópskom priestore už i prvé slovanské kmene. Ich materiálna kultúra bola relatívne jednoduchá, o čom svedčí najmä v ruke vyrábaná keramika tzv. pražského typu. Toto najstaršie slovanské obdobie nie je nateraz v nami skúmanej oblasti výraznejšie doložené.

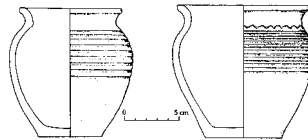
Mladšie slovanské osídlenie, reprezentované **veľkomoravským obdobím**, je však naopak prítomné vlastne v každej obci mikroregiónu.



Vieska nad Žitavou - inventár hrobu z veľkomoravského obdobia (9.stor. n.l.)

Okrem sídlisk k najpozoruhodnejším nálezom patrí nález kostrového hrobu vo Vieske nad Žitavou, v inventári ktorého sa našla železná sekerka a kované vedierko. K inventáru hrobu s najväčšou pravdepodobnosťou patril aj železný meč. Do 9. storočia možno

zaradiť i pravdepodobný hrobový nález keramiky z Nevidzian.



Nevidzany - nádoby pochádzajúce pravdepodobne z hrobu (9.stor. n.l.)

Najreprezentatívnejšou pamiatkou veľkomoravského obdobia, ktorá svojím významom ďaleko prekračuje hranice mikroregiónu, je však nález pyxidy (schránka valcovitého tvaru) zhotovenej zo slonoviny, ktorá bola nájdená v Čiernych Kľačanoch. I keď jej bohato reliéfne zdobený plášť svedčí, že bola vyhotovená niekedy v 4. storočí v Byzancii, pyxida sa dáva do súvislosti s príchodom Konštantína-Cyrila a Metoda v roku 863 na Veľkú Moravu.



Čierne Kľačany - rozvinutá výzdoba zachovaných častí pyxidy zo slonoviny (byzantská práca zo 4. stor. pr.n.l.)

Pyxidu mohli priniesť ako dar od byzantského cisára Michala III. kniežaťu Rastislavovi. Ak by takáto interpretácia bola správna, tak uloženie pyxidy do zeme na konci 9. storočia by mohlo súvisieť s udalosťou vyhnania Metodových žiakov z Nitry za panovania kniežaťa Svätopluka.

Na sklonku 9. storočia (r. 896) prichádzajú do Karpatskej kotliny bojové jazdecké družiny staromaďarských kmeňov. Kontinuita osídlenia územia mikroregiónu narušená nebola, dôkazom čoho sú početné sídliská. V Tesárskych Mlyňanoch bolo v miestnej časti Gočol odkryté a čiastočne preskúmané pohrebisko z 10. stor., kde pochovaní mali typické predmety tohto obdobia, ako sú náušnice, prstene atď. Pád Veľkomoravskej ríše urýchlila prehratá bitka so starými Maďarmi pri Bratislave v r. 907. Podľa najnovších bádání sa predpokladá, že určité prvky štátnej štruktúry existovali však až do r. 925, kedy sa organizovala obrana proti prenikaniu maďarského etnika a jeho spojencov. Hlavným cieľom ich útokov sa stali predovšetkým centrá Veľkomoravskej ríše, ktorá na začiatku 10. storočia zaniká.

Viacere sídliská (Nevidzany, Tesárske Mlyňany) ako i hrobové nálezy z 10. storočia zistené v mikroregióne svedčia o tom, že v tejto oblasti i po zániku Veľkomoravskej ríše

kontinuita osídlenia slovanského obyvateľstva pokračovala ďalej. V priebehu **10. storočia** v dôsledku kontaktu slovanského a staromaďarského obyvateľstva dochádza k vzniku tzv. belobrdskej kultúry, ktorá je dokumentovaná najmä v materiáli z pohrebísk (Tesárske Mlyňany). Belobrdská kultúra, ktorá existovala v 10. - 12. storočí, je dobrým dokladom toho, že zánik Veľkomoravskej ríše znamenal jej koniec iba z politického hľadiska. Jej kultúra však prežívala ďalej, t. j. i v období, keď aj oblasť mikroregiónu bola postupne začlenená do ranofeudálneho uhorského štátu.

Nomádske kmene sa stabilnejšie usadzovali v oblasti Podunajskej nížiny, tým aj na území mikroregiónu, až počas prvej polovice 10. stor., ale početnejšiu prevahu oproti starousadlým Slovanom v tejto dobe nenadobudli.

Po upevnení politickej moci hlavne v oblasti Zadunajska a Potisia si Maďari koncom 10. stor. začali vytvárať vlastný štát - Uhorsko. Jeho prvým kráľom sa stal na konci roku 1000 Štefan I. (997-1038). Územie Slovenska bolo do tohto nového štátu včleňované postupne - jeho juhozápadné časti ešte počas 10. a 11. stor., severné až v priebehu 11. - 12. stor. O Horné Požitavie, a teda i územie mikroregiónu, mali

dobyvatelia eminentný záujem, lebo ich lákala úrodná pôda, možnosť kontrolovať širšie územie a možnosť získať prístup do bansky významného stredného Slovenska (kde sa už odpradáva ziskavala meď, striebro a zlato). Tak sa územie medzi tokmi Žitava a Širočina a jeho obyvatelia stali už počas prvých desaťročí vývoja Uhorska dedičným vlastníctvom uhorského kráľa. Ochrana územia a správa väčších a menších sídlisk sa opierala o systém starých hradov, predovšetkým v Nitre a Starom Tekove, ku ktorým sa od 13. stor. pripojil aj hrad Gýmeš-Jelenec, Hrušov a Levice.

Územie mikroregiónu patrilo do Tekovskej župy, ktorej existencia (vtedy ako komitátu) je písomne doložená od začiatku **11. storočia**. Arpádovci plne ovládli toto územie po r. 1017. V súvislosti s presadzovaním sa kresťanstva ako ideológie panovníka a jeho dvora sa v mikroregióne postupne sformovala i cirkevná správa, ktorá upevňovala novú vieru aj medzi nešľachtickým ľudom (napr. prostredníctvom fary v blízkych Kňaziciach, dnešnej súčasťi obce Žitavany, uvádzanej v r. 1075). V rámci cirkevných správcov oblasti sa najviac prejavilo benediktínske opátstvo sv. Ypolita v Nitre na Zobore vzniknuté ešte počas Veľkej Moravy a podporované i kráľom Štefanom I. V 11. stor. sa viaceré obce mikroregiónu, napr. Tajná

a Tesáre, ktoré boli po roku 1000 vo vlastníctve kráľa, dostali darovaním do vlastníctva benediktínskeho opátstva vo Svätom (dnes Hronskom) Beňadiku. Dokumentuje to zakladacia listina tohto opátstva z roku 1075, ktorou mu kráľ Gejza I. daroval rozsiahle pozemky. Listina sa nezachovala v origináli, poznáme len hodnoverné odpisy jej textu v listinách kráľa Štefana II. z roku 1124 a kráľa Ondreja II. z roku 1217. Aj listina z roku 1113 vydaná pre benediktínsky kláštor sv. Ypolita na Zobore, ktorá je jednou z najvýznamnejších národných kultúrnych pamiatok Slovenska (dnes uložená v archíve Nitrianskeho biskupstva v Nitre), dokumentuje osídlenie aj na Hornom Požitaví i v samotnom mikroregióne. Z textu napísaného na vypracovanej zvieracej koži - pergamene sa dozvedáme nielen názvy viacerých obcí mikroregiónu (napr. Nevidzany ako Newic), ale sa tu potvrdzuje aj ich starobylosť. Existenciu ďalších sídiel potvrdzuje tiež listina z roku 1209, v ktorej kastelán (správca) nitrianskeho hradu Tomáš, riešiac spor medzi ostrihomským arcibiskupstvom a sväto-beňadickým kláštorom, vytýčil hranice tesárskeho majetku. Okrem Tesár, ktoré sú uvedené ako Thaszar, sa spomínajú aj ďalšie okolité osady - Čierne Kľačany (villa Chelezen), Mlyňany (Molonan) a Veľké Vozokany (Wezekan). V listine

kráľa Ondreja II. prepoštovali ostrihomskej kapitule kanonikovi Tomášovi z roku 1239 sa spomínajú ďalšie dovtedy neuvádzané obce, napr. Nemčiňany ako Nemcez, ktoré boli preradené zo správy Zvolenského hradu do správy Nitrianskeho hradu a cirkevné dávky odovzdávali ostrihomskej kapitule. Malé Vozokany sa spomínajú v dokumente z roku 1295. Podľa písomných správ najmladšou obcou regiónu je Vieska nad Žitavou uvádzaná až v r. 1351 (ako Kysfolw).

Mnohé obce regiónu vznikli ako typické slovanské sídliská, či už ako služobnícke obce, alebo sídla zabezpečujúce získavanie základných poľnohospodárskych potravín pre širší región. Staroslovanský model organizácie sídel z obdobia rozmachu Veľkomoravskej ríše prevzali a zdokonalili uhorskí Arpádovci. Úlohou služobníckych osád bolo špecializovanými službami uspokojovať stále vzrastajúce potreby kráľovského dvora, resp. dvorov jeho vojenskej družiny a jemu naklonených miestnych šľachticov. Na území mikroregiónu patrili k nim napr. Tesáre (osada tesárov a kolárov), Mlyňany (komunita ľudí melúcich obilie), Vozokany (osada ľudí ktorí pomáhali pri preprave tovarov a osôb povozmi) atď. Podliehali panovníkovi, na dvore ktorého mali svojho nadriadeného kráľovského úradníka podľa výrobného zamerania.

Služobnícke osady vznikali najmä pozdĺž významných diaľkových ciest. Vzhľadom na význam regiónu počet ciest bol značný. Hlavnou komunikačnou osou mikroregiónu bola a je rieka Žitava, povedľa ktorej prechádzala starobylá cesta, písomne doložená k rokom 1265 a 1276. Bola známa ako Magna via in Werebel (veľká cesta na Vráble). Ale táto trasa nespájala len obce na úseku Zlaté Moravce-Vráble, ale pokračovala ďalej popri hrade Hrušov a cez Oslany do horného Ponitria. V južnom smere sa vo Vrábľoch cesta pripájala na podobnú komunikačnú trasu po rieke Hron vedúcu od Želiezoviec, cez Levice - Starý Tekov - Hronský Beňadik - Novú Baňu až do Kremnice, zabezpečujúc styk Ponitria s Pohroním. Prírodnú os vytýčil aj tok Širočiny, ktorá jednak prepojila územie medzi Horným Ohajom a Prílepmi, ale bolo možné z nej napr. odbočiť v Malých Vozokanoch na západ do Tesár, na severovýchod cez Nemčiňany do Kozároviec a Hronského Beňadika, na juh do Starého Tekova a Levíc. Časť tejto cesty, úsek medzi Nemčiňanmi a Čiernymi Kľačanmi uvádzajú už dokumenty z roku 1327 ako tzv. Čákovu cestu (via Czahaky). Nedôvera Uhrov voči domácomu slovanskému obyvateľstvu viedla k osídleniu strategicky dôležitých miest Pečenehmi

(lat. Bissenik) - národu etnicky príbuzného s Maďarmi, ktorých panovníci poverovali strážnymi funkciami. Jedna z ich strážnych osád bola podľa svätobeňadickej listiny z roku 1075 i v Tesároch, práve na križoviatke cesty vedúcej Požitavím a cesty na Pohronie, pred vtedy ešte neobsadeným horským územím. Miestni Pečenehovia dostali od Gejzu I. 20 popluží zeme, veľké sady, lúky a pasienky. Región Horného Požitavia, vrátane územia mikroregiónu, bol pre Arpádovcov dôležitý práve pre vstup do podhorských a horských oblastí stredného Slovenska.

Sľubný rozvoj obcí mikroregiónu Širočina bol v **13. storočí** počas vlády Bela IV. narušený tatárskym vpádom v roku 1241 - 1242. Blízkosť bohatých cirkevných a svetských sídiel určite pritiahla tatárskych bojovníkov aj do tohto priestoru. Tatári ničili a rabovali, starších ľudí a deti povraždili, mladé obyvateľstvo odvedli do zajatia. Našťastie v apríli roku 1242 kvôli smrti veľkého chána Ogataja opustili nielen Tekovskú župu, ale aj územie celého Uhorska a už nikdy sa sem nevrátili. Škody po ich pustošení boli značné, veď podľa odhadov historikov v dôsledku vojnových udalostí a neskoršieho hladomoru zahynula minimálne tretina obyvateľstva uhorského štátu.

Po odchode Tatárov došlo k výraznej výmene majiteľov jednotlivých obcí, či ich častí. Ako noví vlastníci sú uvádzaní Forgáčovci, rod odštiepený zo starého, ešte veľkomoravského šľachtického rodu Hunt-Poznanovcov. Ondrej Forgáč nechal z obranných dôvodov postaviť hrad Gýmeš (Jelenec). I niektoré obce mikroregiónu sa stali súčasťou majetkov tohto rodu. Na vhodných miestach boli pri trasách hlavných ciest zriadené mýtnice na výber poplatkov, ako napr. v Čiernych Kľačanoch v r. 1386. Počas druhej polovice 13. stor. sa v oblasti začala utvárať zemianska stolica.

Koncom prvej dekády **14. storočia** bolo aj územie mikroregiónu násilím obsadené Matúšom Čákom Trenčianskym, protivníkom vládnuceho uhorského kráľa Karola Róberta z Anjou. Obsadením Hrušovského a Gýmešského hradu dosiahol kontrolu nad celou oblasťou. Po jeho smrti v roku 1321 obce prešli opätovne pod kráľovskú, či cirkevnú správu. Kráľ, vedomý si zásluh verných služobníkov v boji s Matúšom Čákom, územie začal opäť drobiť, lebo im vyčleňoval menšie územia do dedičnej držby. V roku 1330 kráľ Karol odmenil služobníka Mikuláša Malotopčianskeho (z rodu Kis-Tapolcsányi) za záchranu svojich detí šľachtickým titulom. Do majetku pánov z Topoľčianok im prideliť dediny Kopey (dnes zaniknutá) ako i ďalšie obce,



medzi nimi i Mlyňany (Malona). V druhom desaťročí 14. storočia sa tak zemianska stolica definitívne sformovala do podoby šľachtickej stolice (to značí, že správu stolice vykonávali kráľom menovaní miestni šľachtici). Sídлом Tekovskej župy bol do r. 1321 starobylý hrad Starý Tekov, neskôr hrad Levice a počas novoveku kvôli tureckým nájazdom dokonca aj Tesárske Mlyňany, Topoľčianky a od 30. rokov 18. stor. Zlaté Moravce.

I v tridsiatych rokoch **15. stor.** (v rokoch 1431 a 1434) bolo územie viackrát pustošené, tentokrát nájazdami husitov, ktorí sa snažili vyplieniť kláštor v Hronskom Beňadiku a spôsobiť čo najväčšie škody v Tekove a Hornej Nitre. Po ich odchode spôsobovali rozsiahle škody v regióne páni hradu Hrušov. Pôsobenie husitov a bratříkov na území mikroregiónu dodnes nie je ujasnené. Bojové akcie vojenských a zbojníckych skupín ustali až v roku 1467, kedy bratříkov zlikvidoval kráľ Matej Korvín.

Jedno z najhorších období nielen na území Slovenska, ale i na území celého mikroregiónu bolo obdobie tureckej nadvlády v **16. - 17. stor.** Nájazdy a drancovanie Turkov síce postihovali jednotlivé časti Uhorska už od konca 14. stor., ale na Slovensku sa prejavili až po bitke kráľa Ľudovíta II. pri Moháči (v roku 1526), v ktorej bolo uhorské vojsko porazené. Tým sa

otvorila Turkom brána na Slovensko. Do Tekova prišli prvé turecké jednotky pod vedením smederevského beja Mehmeda Jahjapašaoglu už v roku 1530. Pustošili aj obce z údolia rieky Žitavy a Širočiny, lebo boli ľahko dosiahnuteľné. Po obsadení Budína Turkami a hlavne po obsadení Ostrihomu (v roku 1543) vznikol samostatný ostrihomský sandžak zasahujúci až po južnú časť Tekova, po Vráble, čo zhoršilo i situáciu na území mikroregiónu, ležiacom v jeho tesnom susedstve. Zo strachu pred Turkami došlo k zmene stoličného sídla zo Starého Tekova do obce Topoľčianky.



Dobová kresba tureckého bojovníka

Obce platili v danom čase dane nielen kráľovi, ale nútene aj Turkom, o čom svedčí i dokument z roku 1564 - súpis usadlostí platiacich dane. V súvislosti s častými nájazdmi Turkov prestalo fakticky existovať aj

svätobeňadické opátstvo. Na žiadosť ostrihomskeho arcibiskupa kráľ Maximilián II. listinou z 21. I. 1565 všetky majetky prislúchajúce zaniknutému svätobeňadickému opátstvu i s kláštorom dal do úžitku ostrihomskej kapitule, čím sa viaceré obce mikroregiónu tak stali jej majetkom.

Tlak Turkov na obyvateľstvo neprestával ani koncom storočia. Obce naďalej trpeli nájzdami, drancovaním, vypaľovaním. Počas vojnovnej výpravy v roku 1573 Turci vypálili Rohožnicu (dnes miestna časť Nemčian) i samotné Nemčiany. V čase tzv. pätnásťročnej vojny (1593-1608) sa podarilo cisárskym vojskám Turkov zatlačiť a v roku 1606 s nimi uzavrel cisár Rudolf II. pri rieke Žitave mier, ktorý síce zmiernil ich vyčinenie, avšak nájazdy a drancovanie pokračovali v menšej miere naďalej. Popri Turkoch sa objavili i nové vojská, ktoré znepokojovali obyvateľstvo mikroregiónu – vojská protihabsburských povstalcov Štefana Bočkaja, Gabriela Betlena a Juraja Rákociho. Ich vojaci, hajdúsi, častokrát namiesto toho, aby bránili obyvateľstvo pred Turkami, plienili a rabovali spolu s nimi. Jedna z veľkých vzbúr hajdúchov vyvolaná nevyplácaním žoldu bola v roku 1630. Jej dôsledkom bolo obnovenie tureckých nájazdov v Tekove od polovice roku 1631. Vtedy zničili

Čierne Kľačany, podmanili si i Malé Vozokany, Slepčany, Nemčian, Rohožnicu, Veľké Vozokany. Tajnú postihlo turecké drancovanie v r. 1663 (tieto udalosti našli svoj odraz na erbe pôvodného rodu Taynajovcov s námetom boja proti Turkom). Preto sa v roku 1634 na zasadnutí stoličného snemu v Topoľčiankach vyhlásilo právo Turkov trvale vlastniť nimi dobyté obce. Naďalej ich spravoval už ostrihomský aga Omer.



Adam Forgáč – veliteľ pevnosti Nových Zámkov

Turecké vyčinenie značne stlmila rozhodujúca krvavá bitka pri Veľkých Vozokanoch v dňoch 26. - 27. 8. 1652, v ktorej boli Turci na hlavu porazení. Turecké vojská sa pod vedením ostrihomskeho pašu Mustafu vracali z rabovania Horného Požitavia a Ponitria hlavne v okolí miest Topoľčianky, Zlaté Moravce, Nové Zámky, Vráble. Mustafove turecké

hordy mali asi 4 300 vojakov. Okrem veľkej vojnovkej koristi získali aj 186 zajatcov. Chceli sa dostať do pevnosti v Ostrihome. V katastri obce Veľké Vozokany, približne v mieste, kde dnes stojí tzv. vozokanský lev, sa však stretli s vojskom Adama Forgáča, kapitána novozámockej pevnosti, ktorý mal len 1260 vojakov. Na pomoc mu prišli aj príslušníci rodu Eszterházy so svojimi oddielmi. Forgáč nechal postaviť opevnený tábor, z ktorého spolu s miestnym obyvateľstvom vyrážal 26. aj 27. 8. proti Turkom. Dokázal zvíťaziť nad takmer trojnásobnou presilou, pričom v bitke padlo 800 Turkov, medzi nimi aj ostrihomský sandžakbeg Ali beg Omer a ďalších 17 významných dôstojníkov z Budína a pohraničných pevností. Žiaľ, padlo tu tiež asi 100 domácich bojovníkov, ako aj štyria členovia rodu Eszterházy – traja bratia František, Tomáš, Gašpar a ich bratranec Ladislav. Vďaka vyhranej bitke sa nielen získala naspäť ulúpená korisť a oslobodili sa tureckí zajatci dočasne umiestnení pri Tesároch, ale až do roku 1663 nepostihlo územie Tekova výraznejšie turecké rabovanie. Turci boli porazení pri Viedni v r. 1683, avšak až ich vytlačení v r. 1685 z Nových Zámkov sa územie Slovenska definitívne od nich oslobodilo. Vo viacerých obciach mikroregiónu ostali pamiatkou na pobyt Turkov ovocné stromy zvané odgoruše či oskoruše.

sem doplniť obrázok od p. Mandákovej

Kamenný obelisk - pôvodný pamätník protitureckých bojov

Územie mikroregiónu okrem rabovačiek Turkov a nájazdov protihabsburských vzbúrencov trpelo i epidémiami, ktoré vznikali ako dôsledok nevhodných životných podmienok vtedajšieho obyvateľstva. Počas **16. - 19. stor.** postihli toto územie viaceré epidémie, ktorých počet obetí však nie je známy. Ani vlna cholery, ktorá zachvátila celé Slovensko v r. 1831, mikroregión neobišla. Odrazom neúrody a hladu boli aj je ďalšie vlny v r. 1874 a v r. 1886.

I keď územie mikroregiónu bolo drancované, dochádzalo tu k postupnému formovaniu výrobných aktivít založených na spracovaní poľnohospodárskych výrobkov, čím vznikali napr. mlyny, pivovary, liehovary (napr. v r. 1601 pracoval v Mlyňanoch mlyn, kde bol aj pivovar). Z oblastí banských miest patriacich do

Tekova sa šíril protestantizmus, ktorý postupne prenikol takmer do celého mikroregiónu. Rozvoj evanjelickej cirkvi pretrvával i v 17. storočí. Len pomaly sa presadzovala katolícka vierouka, pretože evanjelická viera našla zázemie hlavne medzi poddanými a drobnou šľachtou. Omše boli v reči ľudu, školské vyučovanie v národných jazykoch. Neočakávanú pomoc našli jezuiti u miestnych zemepánov, najmä u Forgáčovcov, pánov z Topoľčianok i Hrušovského hradu. Títo konvertovali pre získanie výhod od panovníka, pretože šľachta s evanjelickým presvedčením bola panovníkom obmedzovaná. Tým nastala rekatolizácia kostolov v mikroregióne.

Územie mikroregiónu sa postupne vzrástalo. Popri poľnohospodárskej výrobe sa začala pomaly rozvíjať aj remeselná výroba. Vyrobené produkty sa predávali na miestnych trhoch alebo v tomto čase ešte v mestečku Zlaté Moravce, kde sa koncentrovali i remeslá. Ani vidiek ale bez remesiel nezostal. Svoje výrobky ponúkali napr. obuvníci, krajčíri, kováči, kolári a pod., rozšírená bola domáca výroba plátna, spracovanie dreva - výroba šindľov, drevených nádob, košíkov, atď.

Revolučné roky 1848 - 1849 sa v mikroregióne „Požitavie-Širočina“ príliš neprejavili. V Tekove a teda i na území mikroregiónu sa do r. 1867

prejavovalo silné slovenské národné hnutie. Vo Viedenskom memorande z r. 1861 cisárovi sa v návrhu na vytvorenie samostatného Slovenska v rámci 16-tich správnych okresov zlatomoravecký uvádza ako dvanásty (do ktorého patrila aj prevažná väčšina obcí mikroregiónu). Po tomto období sa opäť začína presadzovať promaďarská orientácia. Po roku 1867 silnie maďarizačný útlak, obyvateľstvo je nútené komunikovať medzi sebou len po maďarsky. Miestne slovenské školy boli zmenené na maďarské.

Povolením výstavby Požitavskej železnice zo Šurian do Zlatých Moraviec (7. 8. 1894) sa územie mikroregiónu prepojilo so západným Slovenskom. Obce v území si však aj pri formovaní menších výrobní priemyselného charakteru naďalej udržali silne poľnohospodársky ráz, čo viedlo počas svetovej hospodárskej krízy v 30-tych rokoch i k vysťahovalectvu z tohto územia.

Aj udalosti **20. stor.** zanechali svoju pečať v tomto území. Po Viedenskej arbitráži 2. 11. 1938 došlo k narušeniu územnej celistvosti Slovenska, čo sa dotklo i územia mikroregiónu „Požitavie – Širočina“. Obec Tajná sa až do r. 1945 stala súčasťou Maďarska. Hranica medzi 1. Slovenskou republikou a Maďarskom prechádzala v miestach katastrálnej hranice obcí Nevidzany a Tajná

v smere na Mochovce. Jej priebeh dodnes pripomína veľký košatý javor (vtedajšia pozorovateľňa) pri kaplnke Panny Márie v Nevidzanoch.



Svadobný kroj z 30 – tých rokov z Veľkých Vozokan

Po vypuknutí Slovenského národného povstania 29.8.1944 sa začal otvorený boj proti fašizmu. K oslobodeniu Horného Požitia, a teda i územia mikroregiónu, došlo v marci 1945 53. armádou II. ukrajinského frontu maršala Malinovského spolu s vojakmi I. rumunskej armády generála Atanasiu. Na pamäť týchto udalostí bolo postavených niekoľko pomníkov venovaných padlým hrdinom.

Po vojne nastal nový rozvoj mikroregiónu. Na vidieku prebiehala kolektívizácia poľnohospodárstva. Nové veľké podniky ako i nové sídliská komplexnej bytovej výstavby

vybudované v Zlatých Moravciach a vo Vrábľoch spôsobili odliv mladého obyvateľstva do týchto miest, čo sa prejavilo v stárnutí obyvateľstva mikroregiónu.

Po r. 1989 transformáciou hospodárstva došlo na Slovensku k rozpadu pôvodných hospodárskych štruktúr. Tým aj pre obce mikroregiónu vznikla kvalitatívne nová situácia s odrazom i v jeho regionálnom rozvoji. Dnes viac ako kedykoľvek predtým majú obyvatelia možnosť o smerovaní vlastnej obce či mikroregiónu rozhodovať sami. Potrebne je totiž obnoviť predovšetkým ekonomickú základňu na vidieku, čo si vyžiada dlhší čas. Jednou z ciest je i využitie prírodného a kultúrno-historického potenciálu územia, ale predovšetkým vlastných ľudských zdrojov v území.



Nemčiňany - pamätník padlým v prvej a druhej svetovej vojne

#### 4 OBYVATEĽSTVO A JEHO AKTIVITY

Celková **rozloha** **mikroregiónu** je 93,96 km<sup>2</sup>, na ktorej žije 6 613 obyvateľov (r. 2001). Územie má nižší stupeň urbanizácie, o čom svedčí i hustota obyvateľov, ktorá dosahuje 70,38 obyvateľov na km<sup>2</sup>. Obmedzovanie finančnej pomoci pri výstavbe rodinných domov v období socializmu i nižšia infraštruktúra viedli k odlivu obyvateľov do miest, hlavne do Zlatých Moraviec a Vrábeľ, čím sa tu vytvorili stacionárne až regresívne typy obcí.



Pohľad na obec Tajná

Zmenou hospodárskej politiky po roku 1989 a vznikom nového okresu Zlaté Moravce v r. 1996 nastal v tejto situácii významný obrat. I keď pokračoval pokles počtu obyvateľov zníženou intenzitou, v súčasnom období v už niektorých obciach možno pozorovať rast ich demografického potenciálu, resp. ich obnovu. Najprogresívnejšiu vekovú štruktúru obyvateľstva majú Čierne Kľačany.

Poproduktívna veková skupina je najsilnejšie zastúpená v obciach Tajná, Vieska nad Žitavou, Nevidzany a Slepčany, čím tieto obce nadobúdajú stacionárny, resp. regresívny charakter.

**Národnostná štruktúra obyvateľov** mikroregiónu je takmer homogénna, pretože dominuje slovenská národnosť. K minoritám patrí len rómska národnosť zastúpená v obci Nemčiňany. Podobne ako národnostná i **religiózna štruktúra** mikroregiónu je homogénna, s výraznou prevahou katolíckeho vierovyznania.

Rozvoj každého územia úzko súvisí aj s dostatkom pracovných príležitostí pre miestne obyvateľstvo. Prevažuje **zamestnanosť** obyvateľstva v primárnej sfére, čo vyplýva z poľnohospodárskeho charakteru územia, resp. odchádzajú za prácou do okolitých miest. Stále významnejším odvetvím mikroregiónu sa stáva tretí sektor. Napriek tomu však i toto územie pociťuje nedostatok pracovných príležitostí.

**Stav zachovaných architektonických prvkov v území** mikroregiónu vychádza z poznania ich morfológicko-genetickej typológie jednotlivých obcí. Podľa nej na území dominujú sídla, v ktorých sú domy zoskupené pozdĺž línie – ide o radové

resp. prícestné či potočné radové dediny.

Pôdorys čiže plán obce je výsledkom dlhodobého vývoja. Koncentračná sila, ktorá pôsobila na sústreďovanie sídelných jednotiek, mala v podstate dvojaký charakter. Prejavom líniového charakteru koncentračnej sily vznikol typ potočná radová dedina alebo prícestná dedina. K potočným radovým dedinám patria Čierne Kľačany a Nemčiňany. Vplyv potoka ako koncentračnej sily na rozloženie domov je evidentný. Cesta a ulice po jeho stranách sú široké. Iným príkladom líniovej koncentračnej sily je ulicovka. Pôdorys obce je charakteristický tým, že domy sa sústreďovali pozdĺž miestnej cesty. Stáli husto vedľa seba a tvorili súvislú ulicu. V priebehu ďalšej zástavby sa ulicovka pretransformovala na skupinovú cestnú dedinu ako napr. Vieska nad Žitavou, či Mlyňany ako časť obce Tesárske Mlyňany.

Prejavom plošného charakteru koncentračnej sily je vznik typu návesná obec. V obci Nevidzany je tak koncentračným priestorom návesť tvorená z dvoch radov domov postavených pozdĺž ulice, ktorá sa uprostred rozširuje a tvorí akoby malé námestie v tvare trojuholníka s krátkou základňou a dlhými ramenami.

V mikroregióne sa však vyskytujú aj obce, ktorých pôdorys

vznikol bez pozorovanej koncentračnej sily. Tak vznikol typ hromadná dedina. Hromadná cestná dedina je charakteristická usporiadaním domov, ktoré sú sústredené pozdĺž viacerých ciest križujúcich sa pod rozličným uhlom. Príkladmi sú obce Malé Vozokany, Veľké Vozokany, Slepčany, časť Tesáre v Tesárskych Mlyňanoch. Taktiež sa mohli vyvinúť postupnou premenou jednoduchších osád, ako napr. Tajná.



Veľké Vozokany

Objekty domov sú orientované štítom kolmo k ceste. Pôvodné domy sú jednopodlažné, bez pivníc, prevažne dvojpriestorové alebo trojpriestorové - postavené za sebou. V zadnej časti pokračovala komora a hospodárska časť. Pôvodná strecha bola so slamy alebo z dreva. V súčasnosti sa tento typ domu vyskytuje len s valbovou strechou pokrytou škridľou. Domy sú pozdĺžne vyosené buď s gangom opatreným kruhovými alebo hranatými stĺpmi alebo bez gangu. Kvôli zatepleniu sa

neskôr tieto priestory zasklili. V priečelí domu sa nachádzali dve okná. Pred nimi sa často stretáme s predzáhradkou. Mnohé domy, pôvodne budované z nepálenej tehly, sa v súčasnosti nachádzajú v zlom technickom stave.



Pôvodná architektúra v Malých Vozokanoch

Zachované kultúrno-historické a architektonické prvky vo vybraných obciach mikroregiónu vychádzajú zo života ľudu tohto územia. Pomoc a útechu v ťažkých časoch miestne obyvateľstvo hľadalo v kostoloch i pri stavbe menších sakrálnych stavieb ako kaplnky, sochy, kríže. Urbanistický vzťah niektorých obcí dotvárajú kaštiele, pravda, v rôznom stupni zachovanosti, prípadne rekonštrukcie.

Zmeny v transformácii nášho hospodárstva priniesli značné zmeny aj v poľnohospodárskej výrobe – jej značný pokles a pomalú zmenu v nových aktivitách a v celkovej diverzifikácii činnosti vo vidieckom priestore. **Obce** v mikroregióne

postupne **svoju hospodársku funkciu**



Kríž na rodinnom dome v Nevidzanoch

**zmenili.** Pôvodná poľnohospodárska bola vystriedaná obytnou funkciou, menej už obytno-výrobnou s poľnohospodárskym zameraním. Predpokladá sa ďalší ich vývoj v smere funkcie obytnej s doplňujúcimi službami. V procese diverzifikácie poľnohospodárstva predovšetkým rozvoj a zachovanie zamestnanosti predstavuje jeden z kľúčových prvkov udržania osídlenia na vidieku.

**Poľnohospodárska výroba** je na území mikroregiónu zastúpená výrobnými subjektami, ktoré sa pretransformovali z poľnohospodárskych družstiev. K týmto subjektom zaraďujeme AGRO N-V Nemčiňany, s.r.o. (s výrobnými prevádzkami - poľnohospodárskymi dvormi v obciach Veľké Vozokany a



Malé Vozokany), AG Hrádok Nevidzany, Agropol, 5.TM, s.r.o Tesárske Mlyňany a poľnohospodárske družstvo (PD) Agrotaj v Tajnej. Poľnohospodárske stredisko v Čiernych Kľačanoch je súčasťou PD Inovec Volkovce. Podobne i výrobné stredisko v Slepčanoch je súčasťou PD Nová Ves nad Žitavou. Na území mikroregiónu sa formujú i menšie poľnohospodárske výrobné objekty, ako napr. poľnohospodárska firma Veles v Nevidzanoch, AGROBAUER, s.r.o v Slepčanoch, sezónna farma kačíc s kapacitou 1 000 ks v Čiernych Kľačanoch, farma chovu zajacov v Nemčiňanoch, atď. V mikroregióne sa začali objavovať i súkromne hospodáriaci roľníci, napr. v Tajnej je ich činnosť zameraná na chov ošípaných (cca 300 ks).



Obrábanie pôdy v 30 – tých rokoch

Poľnohospodársky charakter územia pritiahol i menšie **strojárenské firmy** ako AGROMAT, s.r.o. Slepčany zameraný na výrobu a obnovu súčiastok pre poľnohospodárske stroje.

Okrem toho sa tu začínajú vytvárať firmy zamerané na **výrobné služby** napr. autodoprava, drevovýroba, výroba a montáž tesnenia okien a skiel. Lokálne možnosti územia so zameraním na pestovanie, resp. predaj okrasných kvetín využívajú firmy Weigela, Mladý, Forgáč, Augustínová v Tesárskych Mlyňanoch, resp. vo Vieske nad Žitavou.

Územie mikroregiónu disponuje základnými zariadeniami **sociálnej infraštruktúry**. Maloobchodná sieť je zastúpená predajňami potravinárskych výrobkov nachádzajúcimi sa v každej obci, podobne každá obec má i pohostinstvo. Štruktúru maloobchodov v niektorých obciach dopĺňajú predajne s drogistickým tovarom (Tesárske Mlyňany), s textilným tovarom alebo s obuvou a koženým tovarom (Slepčany).

Školské zariadenia sú tvorené materskými školami a základnými školami. Kým materské školy sa nachádzajú v každej obci mikroregiónu, základné školy sú zastúpené málotriednymi školami (1. – 4. roč. ZŠ) v obciach Slepčany, Nemčiňany, Čierne Kľačany, Tajná. V Tesárskych Mlyňanoch je lokalizovaná plneorganizovaná základná škola, do ktorej dochádzajú žiaci zo susedných obcí Slepčany a Vieska nad Žitavou. Z

obcí Malé Vozokany a Veľké Vozokany deti dochádzajú do školy v Červenom Hrádku, podobne ako žiaci z Nemčian a Nevidzian. Žiaci z Čiernych Kľačian po absolvovaní 4. roč. odchádzajú do Volkoviec resp. Zlatých Moraviec, žiaci z Tajnej do Vrábľ.

Zdravotnícke stredisko je lokalizované v Tesárskych Mlyňanoch. Jeho služby využívajú i obce Slepčany a Vieska nad Žitavou. Obyvatelia ostatných obcí mikroregiónu odchádzajú do zdravotníckych zariadení v Zlatých Moravciach, okrem obyvateľov Nevidzian a Tajnej, pre ktorých slúžia zdravotné zariadenia vo Vrábľoch.

Kultúrne zariadenia tvorené kultúrnym domom a knižnicou sa vyskytujú v každej obci. Z dôvodu výstavby kultúrneho domu v Malých Vozokanoch sa v tejto obci kultúrne akcie uskutočňujú v prenajatých priestoroch, knižnica je na obecnom úrade.

V každej obci sa vyskytujú aj základné cirkevné zariadenia. Sídlami farských úradov sú Tesárske Mlyňany, Nevidzany a Nemčiňany.

Športové zariadenia zastúpené futbalovým ihriskom sa nachádzajú taktiež v každej obci mikroregiónu. Niekde sa vyskytujú i zariadenia z hľadiska tradične chápaného vidieckeho priestoru

nadštandardné, napr. detský park, tenisový kurt, atď.

Z hľadiska administratívneho je každá obec sídlom obecného úradu, takmer v každej obci sa nachádza i pošta s Poštovou bankou. V dvoch obciach mikroregiónu sa nachádzajú matriky (Čierne Kľačany a Tesárske Mlyňany.)

**Technická infraštruktúra** je zastúpená rozvodom plynu a vody. Vodovod sa nachádza v každej obci mikroregiónu. Obce sú plynofikované i keď nie všetky úplne.

Územie mikroregiónu sa okrajovo sa dotýka cesta I. triedy E-65. Obcami Tesárske Mlyňany a Slepčany prechádza cesta II. triedy, spájajúca mestá Zlaté Moravce a Vrábľe. Ostatné cesty obce sú prepojené cestami III. triedy.

Západnou časťou mikroregiónom prechádza železničná trať Zlaté Moravce-Tesárske Mlyňany-Slepčany-Nová Ves n./Žitavou-Michal n./Žitavou-Kmeťovo-Veľká Maňa-Úfany n./Žitavou-Šurany-Bánov-Nové Zámky, ktorá umožňuje prepojenie mikroregiónu s Požitavím a cez obec Čierne Kľačany, ktorou okrajovo prechádza železničná trať Zlaté Moravce-Kozárovce umožňujúca prepojenie mikroregiónu na Pohronie.

## 5 PONUKA MIKROREGIÓNU

Mikroregión „Požítavie – Širočina“ má svojim návštevníkom čo ponúknuť. Peknú prírodu, kultúrno – historické pamiatky i zariadenia, zaujímavé akcie. Zoznámme sa s ponukou mikroregiónu najprv vcelku, detailnejšie informácie o každej obci nájdeme v miestopisnej časti sprievodcu.

### 5. 1 Kultúrno-historické pamiatky

Územie mikroregiónu „Požítavie-Širočina“ je charakteristické viacerými atraktívnymi objektmi, ktoré návštevníkovi prinášajú nielen kultúrno-historické poznanie ale i duchovné obohatenie. Patria k nim umelecko-historické pamiatky, národno-historické pamiatky, ľudová architektúra, archeologické lokality a technicko-historické pamiatky.

K najatraktívnejším pamiatkam v každom území patria **umelecko-historické pamiatky**. Ich prítlačivosť je umocnená umeleckou i historickou hodnotou. Patria sem kaštiele, kostoly, kalvárie, kaplnky ako i ďalšie sakrálne objekty.

Dominantnými prvkami stavebnej činnosti a svedkami uplynulých storočí sú kaštiele, dodnes zachované v rôznom technickom stave. Kaštieľ predstavoval vidiecke šľachtické sídlo,

ktoré plnilo obytnú funkciu. Často išlo o trojkrídlový objekt na rovine alebo miernom návrší, obklopený veľkým parkom s cudzokrajnými drevinami. V dôsledku stúpajúcich nárokov a vývojom životného štýlu šľachty kaštiele podliehali zmenám a dnes sa v nich odráža postupnosť stavebných slohov od renesancie cez baroko, rokoko a klasicizmus až po neoromantické štýly začiatku 20. storočia.

Tieto reprezentačné sídla niekdajšej šľachty nachádzame vo viacerých obciach mikroregiónu. Mnohé z nich sú dnes veľmi atraktívnymi miestami pre turistov, slúžia ako dobové múzeá, resp. ich priestory sa využívajú aj ako ubytovacie zariadenia pre náročnejších návštevníkov. Vtedy sú v nich lokalizované aj reštauračné a kultúrne zariadenia.



Kaštieľ v Arboréte Mlyňany

V obciach mikroregiónu sa nachádzajú síce menšie kaštiele, ale aj napriek tomu s významnou kultúrno-

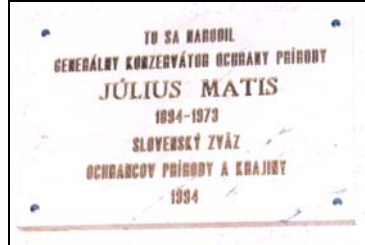
historickou hodnotou. Napr. neoklasicistický kaštieľ z roku 1895 s neogotickou vežou nachádzajúci sa v parku unikátnych a vzácnych cudzokrajných rastlín a drevín známych ako Arborétum Mlyňany. Park patrí k najkrajším záhradám sveta. Pomerne známy je aj kaštieľ v Malých Vozokanoch postavený v r.1904 rodinou Botkovcov na úbočí nad dedinou. V nedávnej minulosti bol renovovaný a dnes slúži jednak Archeologickému ústavu SAV v Nitre a časť jeho priestorov je v ekonomickom prenájme ako významné ubytovacie zariadenie mikroregiónu s orientáciou na solventnejších návštevníkov. Kaštieľ v Tajnej pochádzajúci z roku 1840 dal postaviť Ján Tajnaj. Nachádza v peknom parku o ploche cca 10 ha a až do roku 1945 bol obývaný rodinou Révayovcov. V súčasnom období je tu umiestnený detský domov.



Kaštieľ v Malých Vozokanoch

Územie mikroregiónu je bohaté najmä z hľadiska regionálnych dejín. I keď v mikroregióne žili mnohé

známe osobnosti slovenských dejín a kultúry (napr. arcibiskup Július Gábriš, biskup Štefan Moyzes, národný buditeľ Andrej Radlinský a pod.), pamätných tabúl alebo izieb tu veľa nenachádzame. Patrí k nim napr. pamätná tabuľa Júliusa Matisa v Tajnej, generálneho konzervátora ochrany prírody, rodáka z tejto obce.



Pamätná tabuľa Juliusa Matisa v Tajnej

K najznámejším pamätníkom nielen v mikroregióne ale i na celom Požitaví patrí pamätník víťazstva nad Turkami – Lev vo Veľkých Vozokanoch. Predstavuje bronzovú sochu leva v obrannom postoji, ktorý prednou labou dlávi tureckú vojnovú zástavu.

**Ľudová architektúra** odráža výtvarné a stavebné tradície a zároveň poukazuje aj na tvorivé nadanie miestneho ľudu. I keď územie mikroregiónu bolo bohaté na stavby tohto typu, industrializáciou a kolektivizáciou poľnohospodárstva v obciach došlo v mnohých prípadoch k ich likvidácii. Rastom životnej úrovne



Lev vo Veľkých Vozokanoch - pamätník víťazstva na Turkami



Detail erbu rodiny Eszterházyovcov na pamätníku

obyvateľstva však viaceré pôvodné vidiecke domy boli nahradené modernou „uniformovanou“ výstavbou.

Pôvodná vidiecka výstavba je však ojedinele zachovaná takmer v každej obci regiónu.

Archeologickými výskumami sa získalo mnoho fragmentov jednotlivých predhistorických a historických dôb, ktoré sú tak priamymi dokladmi niekdajšej kultúry a života našich predkov. Boli tu odkryté mnohé sídliská, hradiská, kostrové a žiarové hroby i ďalšie objekty. I keď územie mikroregiónu je pomerne bohaté na archeologické lokality, bohužiaľ, žiadna z nich nie je zrekonštruovaná a tak ani verejnosti prístupná. Najcennejšie fragmenty (hnutelné pamiatky) sú sústredené najmä v múzeu v Zlatých Moravciach.

### Technicko-historické

stavby poukazujú na výrobnú špecializáciu regiónu. Objasňujú historické procesy spojené s vývinom hospodárstva, kultúrou a spoločenskými javmi. Pre územie mikroregiónu boli charakteristické mlyny, kováčske dielne

a pod. Mlyny boli poháňané energiou vodných tokov. Niekoľko z nich sa zachovalo, sú však v dezolátnom stave. Po prípadnej rekonštrukcii sa predpokladá ich transformácia na ubytovacie zariadenia (penzióny), prípadne môžu



Dobová pohľadnica z Tesárskeho Mlyňana

byť využité aj ako múzeá ľudovej kultúry v obci.

Zaujímavou technickou pamiatkou v území je Zungov, dielo, ktoré za účelom zavlažovania lúk v r. 1911 dala v Slepčanoch vybudovať Ostrihomská kapitula. Toto technické dielo je vlastne zástavnica na rieke Žitava, slúžiaca na zastavenie a zdvihnutie hladiny vody. Bol tu postavený aj domček pre strážcu, ktorého úlohou bola práva spomínaná

regulácia vodnej hladiny. Takéto technické diela existovali aj v ostatných obciach, ktorými pretekali Žitava alebo Širočina. Tieto zástavnice odrážali vodu – napr. v Tajnej aj do jazera v parku alebo do mlynskeho náhonu vodného mlyna F. Kociana.

## 5.2 Kultúrno-spoločenské zariadenia

Zozbierané vzácne nálezy dokumentujúce vývoj mikroregiónu i jeho širšieho zázemia sú uložené v Tekovskom múzeu v Zlatých Moravciach. Jeho vznik v roku 1898 umožnili archeologické nálezy zo súkromnej zbierky statkára Alexandra Dillesza. Tieto boli doplnené zbierkami grófa Arpáda Botku a jeho manželky Adelíny, pochádzajúcich z Malých Vozokan. V zberateľskej činnosti pokračoval aj ich syn RNDr. František Botka. Múzeum má vo svojich zbierkach množstvo zaujímavých historických exponátov z celého územia mikroregiónu, v stálej expozícii prezentuje i prírodovedné zbierky.

## 5.3 Náboženský cestovný ruch

Významným regionálnym pútnickým centrom sú Tesárske Mlyňany. Od roku 1909 sa tu uskutočňujú púte k Božskému Srdcu, tradične konané v mesiaci jún. V r.1908 sa Ján Novotný ako delegát Ostrihomskej arcidiecézy – vikariátu Trnava, zúčastnil kongresu o úcte k Božskému Srdcu Ježišovmu v Ríme.



Pútnické miesto v Tesárskych Mlyňanoch

Pri tejto príležitosti požiadal o povolenie na verejnú úctu k Božskému Srdcu pre Trnavu a pre svoju farnosť v Tesároch. O rok neskôr zakúpil do kostola oltár Božského Srdca a prenosnú sochu Srdca Panny Márie. V tomto roku zároveň zorganizoval slávnosť s eucharistickým sprievodom, ktorá bola prvou púťou k Božskému Srdcu nielen v Tesároch, ale i na Slovensku. V roku 1914 bola zakúpená veľká zástava Božského Srdca. K popularite eucharistického sprievodu prispeli aj nástroje Kristovho umučenia, ktoré tesárskemu kostolu darovala vdova Katarína Minárová a ktoré dievčatá nesú v sprievode.

#### 5. 4 Trasy územím

Územie mikroregiónu je z hľadiska reliéfu diferencované. Pre pobyt v horách sú podmienky v severovýchodnej časti, kde východiskom pre turistiku do pohoria Pohronský Inovec je obec Čierne Kľačany. V pohorí je vytvorená dobrá sieť chodníkov pre pešiu turistiku, kostru ktorých tvorí Rudná magistrála.

Južná časť regiónu má vhodné podmienky pre náučný, resp. poznávací cestovný ruch. Územím mikroregiónu prechádza len jedna **turistická trasa**, na mape označená zelenou farbou. Trasa Slepčany, žel. st. – Arborétum Mlyňany 1 h – pomník Lev 2 h – Veľké Vozokany, zast. SAD 2 ¼ h (opačným smerom 2 ¼ h) vedie poľami Žitavskej pahorkatiny k Arborétu Mlyňany, okolo danišej obory a pomníka Lev – pamätníka protitureckého víťazstva. Je nenáročná, bez stúpania – vhodná pre bicyklistov i rodiny s deťmi.

V súčasnosti k veľmi vyhľadávaným formám aktívneho odpočinku i poznávania prírodných krás patrí cykloturistika. Spája v sebe nielen jednoduchosť a operatívnosť pri presune, ale i možnosť dostať sa pomerne rýchlo z mestských centier za prírodnými krásami, kultúrnohistorickými pamiatkami alebo za rekreáciou k vode na vidiek.

Územie mikroregiónu „Požítavie–Širočina“ je pre cykloturistiku príznačlivé nielen ideálnym terénom, ale i rozmanitou ponukou cieľov, na ceste za ktorými vnímavý turista môže spojiť potešenie tela s radosťou ducha.



**Navrhované dve cykloturistické trasy** vedú cez najzaujímavejšie časti nielen mikroregiónu, ale i celej hornožitavskej oblasti. Zjazdne sú cestnými a horskými bicyklami a vyhýbajú sa najfrekventovanejším komunikáciám, hoci v niektorých úsekoch nie je možná iná alternatíva. Začiatok aj koniec trás sú, podľa možnosti, dostupné železnicou. Ich dĺžka umožňuje absolvovanie výletov za jeden deň bez časového stresu a v ľubovoľnom tempe.



#### Dolnožitavská trasa:

Trasa: Nitra – Štitáre (8 km) – Pohranice (2 km) – Beladice (10 km) – Slepčany (6 km) – Vieska nad Žitavou-Arborétum Mlyňany (2 km) – Malé Vozokany (4 km) – Nevidzany (3 km) –Vráble (8 km)

Dĺžka: 43 km

Prevýšenie: 77 m

Stručný popis trasy: Trasa sa začína na Nitrianskej nive a postupne prechádza mierne zvlneným terénom Žitavskou pahorkatinou a Žitavskou nivou. Trasa je nenáročná a vhodná pre cestné i horské bicykle.

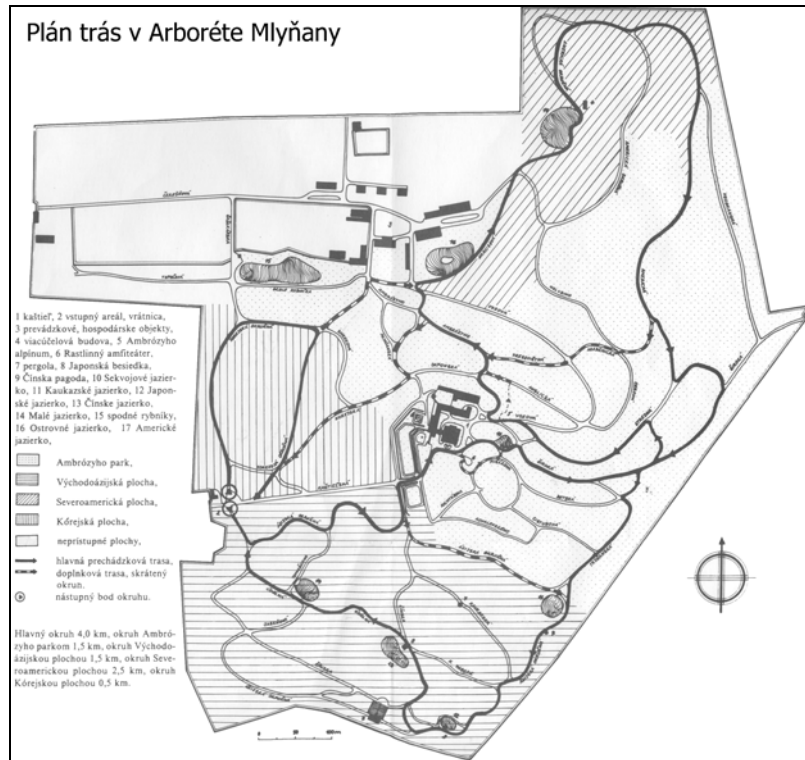
Pomôcky: Turistická mapa "Tríbeč – Pohronský Inovec – Topoľčianky" v mierke 1:50 000, klad listov 137 z edície Turistických máp VKÚ Harmanec, ISBN 80-85510-87-1.

Podrobný popis: Dolnožitavská cyklotrasa má začiatok na železničnej stanici v Nitre. Z Nitry pokračuje trasa menej frekventovanou cestou cez Nitrianske Hrnčiarovce do obce ležiacej na úpätí Tríbeča – Štitáre. Tu odbočíme vpravo smerom na Pohranice, pričom musíme prejsť cez cestu I. triedy č. E 571. V Pohraničiach je čiastočne zachovalá ľudová architektúra a

spomínajú sa aj vývery termálnych vôd v blízkom okolí obce. Cyklotrasa pokračuje cez Hostovú až do Beladíc. Obec ležiaca v doline potoka Drevenica sa spomína už v roku 1156. Časť obce patrila v roku 1268 Tekovskému hradu, časť zemanom, zvyšok Stoličnému Belehradu. Z kultúrno-historických pamiatok je zaujímavý barokový kaštieľ z konca 18. storočia, rozšírený a neoklasicisticky upravený v roku 1874. Pri kaštieli sa nachádza mauzóleum z roku 1874 s cennými mramorovými plastikami od J. Fadrusza. V časti obce Veľké Chrášťany je klasicistický kaštieľ zo začiatku 19. storočia, v časti Pustý Chotár neoklasicistický kaštieľ z roku 1904. V tejto časti obce sa v minulosti ťažilo uhlie v bani Valéria. Z Beladíc cyklotrasa pokračuje cez Malé Chrášťany (časť Beladíc) smerom na Novú Ves nad Žitavou, ale 1km za Malými Chrášťanmi odbočuje vľavo po spevnenej ceste do obce Slepčany (možnosť kúpania sa a rybolovu vo vodnej nádrži Slepčany). Tu sa napája na cestu II. triedy č. 511 (Vráble – Zlaté Moravce), ale len na krátkom úseku, pretože na prvej odbočke doprava za obcou pokračuje do Viesky nad Žitavou, kde je ďalšia zastávka tejto cyklotrasy – Arborétum Mlyňany. Založil ho v roku 1892 dr. Štefan Ambrózy-Migazzi, významný dendrológ, ktorý tu

vybudoval jedinečnú botanickú zbierku východoázijských, severoamerických a európskych drevín. Od roku 1953 tu sídli Ústav dendrológie SAV zameraný na výskum drevín v podmienkach Slovenska. Arborétum je verejnosti prístupné okrem obdobia 1.11. – 31. 3. Hoci má arborétum stálozelený charakter, najkrajšie je na jar, keď kvitnú rododendrony. Z arboréta vedie cyklotrasa do Malých Vozokan. Nad obcou (smerom na Nemčiňany) je

neobarokový kaštieľ vybudovaný na začiatku 20. storočia, ktorý je v súčasnosti zrekonštruovaný a jedna časť poskytuje hotelové ubytovanie na vysokej úrovni. Trasa pokračuje k „Levovi“ - pomníku protitureckých bojov a pokračuje cez Červený Hrádok, Nevidzany až do Vrábel, kde končí. Mesto sa prvýkrát spomína v roku 1265 ako obec patriaca ostrihomskému arcibiskupstvu. V druhej polovici 19. storočia sa začína v tejto oblasti



pestovať vinič. Táto tradícia trvá až dodnes a oblasť severozápadne od mesta je známou vinohradníckou oblasťou, kde môžeme nájsť zbytky starých vínnych pivníc.

#### Inovecko – hronská trasa:

Trasa: Zlaté Moravce – Topoľčianky (5,2 km) – Machulince (1,5 km) – Obycké lúky (5,5 km) – rekreačné stredisko Čaradice (10 km) – Čaradice (3,5 km) – Hronský Beňadik (4,2 km) – Kozárovce (6 km) – Nemčiňany (5 km) – Vieska nad Žitavou (9 km) – Zlaté Moravce (12,1 km)

Dĺžka: 62 km

Prevýšenie: 475 m

Stručný popis trasy: Trasa prechádza naprieč Pohronským Inovcom cez Hronskú pahorkatinu k Slovenskej bráne (povodie Hrona medzi Hronským Beňadikom a Kozárovcami). Od Kozároviec postupne pretína zvlnenú Hronskú pahorkatinu a končí v údolí rieky Žitavy. Trasa je dobre zjazdná na cestných i horských bicykloch.

Pomôcky: Turistická mapa "Trábeč – Pohronský Inovec – Topoľčianky" v mierke 1:50 000, klad listov 137 z edície Turistických máp

VKÚ Harmanec, ISBN 80-85510-87-1.

Podrobný popis: Trasa sa začína pri železničnej stanici v Zlatých Moravciach a vedie smerom do Topoľčianok, kde môžu cyklisti navštíviť národnú kultúrnu pamiatku – renesančno-klasicistický kaštieľ s anglickým parkom, ďalej múzeum koní alebo žrebčín. V Topoľčiankach sa trasa napája na modrú turistickú značku, ktorá vedie cez Machulince a za nimi 5 km súvislým stúpaním až na Obycké lúky. Tu sa cyklotrasa odkláňa od turistickej, pokračuje v pravo (okolo Prosného vršeka) po asfaltovej ceste súvislým klesaním až k rekreačnému stredisku Čaradice, v okolí ktorého je známa hubárska oblasť. Odtiaľ vedie poľnou cestou cez Široký prieloh a podjazdom popod cestu I. triedy č. E 571 do obce Čaradice, ďalej cez Tekovské Nemce až do Hronského Beňadika. Táto obec dýchajúca históriou ponúka návštevníkom možnosť prezrieť si národnú kultúrnu pamiatku – komplex benediktínskeho kláštora spolu s trojloďovým kostolom, ktorý má v súčasnosti podobu renesančného hradu. Trasa pokračuje cez miestnu časť Psiare, kde sú pozostatky z doby hallštattskej a veľkomoravskej. V nádrži pri obci Kozárovce sa cyklisti v lete môžu okúpať, alebo chytať ryby. Trasa vedie Hronskou pahorkatinou cez

Nemčiňany, Malé Vozokany (barokový kaštieľ) do Viesky nad Žitavou, kde je možné navštíviť jedno z mála arborét na Slovensku (pozri predchádzajúcu trasu). Z Viesky pokračuje trasa cez Tesárske Mlyňany, potom 2 km úsekom po ceste I. triedy E 571 a končí na železničnej stanici v Zlatých Moravciach.

Pomerne ľahko a rýchlo spoznať i odľahlejšie oblasti umožňuje **mototuristika**. Najfrekventovanejšími trasami, ktorými je prístupné i územie mikroregiónu, sú hlavné cesty I/65 (medzinárodná E 571) a II/511. Motorové vozidlo však odporúčame využiť len ako presunový prostriedok k miestu aktívnej turistiky.



Návštevníci mikroregiónu môžu využiť aj špeciálnu ponuku služieb na formujúcej sa tzv. **vinnej ceste**, ktorá je zameraná na ochutnávku najkvalitnejších vín a gastronomických špecialít spolu s poznávaním prírodných krás a kultúrno-historického dedičstva

obyvateľov mikroregiónu. Zvláštnosťou tejto trasy je i bezprostredný kontakt výrobcu vína so spotrebiteľom.

Prvé písomné záznamy o pestovaní viniča v našich geografických podmienkach sú doložené rímskym historikom Publom Tacitom (55 - 120 n. l.), ktorý píše, že obyvatelia naddunajských oblastí v prvom storočí po Kristovi sa zaoberali pestovaním a predajom vína. Potvrzuje to aj ďalší rímsky historik Aurelius Victor, ba i Titus Flavius Vopiscus. Niet preto dôvodu pochybovať o tom, že tieto vinohrady zasahovali i na Horné Požitavie a v rámci neho i na územie mikroregiónu. Ušľachtilé druhy viniča hroznorodého priniesli Rimania za panovania cisára Marka Aurélia Próba (276 - 282 n. l.). O pestovaní hrozna svedčia i staroslovanské modlitby ako napr. modlitba pri vysádzaní vinohradu, modlitba pri oberaní hrozna, modlitba nad vínom, keď začína kvasiť a ďalšie.

Prvá zmienka o vinohradoch vo Veľkých Vozokanoch pochádza z r. 1273. Prehľad úrod hrozna v Tekovskej stolici z r. 1602 – 1618 dokumentuje pestovanie hrozna a výrobu vína v 21 registrovaných obciach. Medzi nimi sa nachádzajú napr. i Nevidzany, ktoré však v tomto období k popredným výrobcam nepatrili. V období tureckého panovania v polovici 17. stor. sa z miestnych viníc mikroregiónu i

Turkom poskytoval mušt. V 18. stor. sa však situácia už zmenila. V Nevidzanoch sa uvádzajú vinohrady o rozlohe 71 kopáčov (1 kopáč – 3,52 ára), v susedných Nemčiňanoch v r. 1715 zaberali rozlohu 10 kopáčov, v r. 1720 - 7 kopáčov a v r. 1769 – 22 kopáčov. Pestovanie hrozna možno však predpokladať napr. aj v Tesárskych Mlyňanoch, pretože v jeho erbe sa stravec hrozna nachádza taktiež. Základ odbornému a kvalitnému vinohradníctvu na území regiónu dal gróf Keglevich v r. 1750. Úpadok vinohradníctva spôsobila choroba perenospóra, ktorá v r. 1880 – 1896 zničila všetky vinohrady.



Z oberačky hrozna

Vinohradníctvo sa opätovne rozvinulo až v 20-tych rokoch 20. stor. Po r. 1929 sa začala pestovať odroda „Othelo“, ktorá bola postupne nahradená inými progresívnymi odrodami viniča.

Nadväzujúc preto na tradície pestovania vínnej révy bola vytvorená vínná cesta, prechádzajúca jednotlivými obcami mikroregiónu so svojimi strediskami v Nevidzanoch a v Nemčiňanoch, kde sa ochutnávky vín už stali tradíciou. Pestujú sa najmä odrody rizling, veltlín, savignon a frankovka, vína z ktorých dosiahli i viaceré ocenenia. Pekná pivnica sa nachádza na vršku Veľký dudok v Nevidzanoch.

doplnit vinársky diplom od starostu z Nevidzian

## 6 SPOZNÁVAME OBCE MIKROREGIÓNU

### 6.1 Čierne Kľačany

(1 145 obyvateľov, 1 098 ha)

#### Poloha:

Obec je potočná radová dedina vzdialená od okresného mesta 4 km smerom na juhovýchod.



Okrajom obce prechádza cesta III. triedy spájajúca Zlaté Moravce s Vráblami. Susedí s piatimi obcami: Zlaté Moravce, Tesárske Mlyňany, Veľké Vozokany, Volkovce a Čaradice.

#### Príroda:

Čierne Kľačany ležia v severnej časti Podunajskej pahorkatiny zastúpenej Hronskou pahorkatinou, v tesnej blízkosti Pohronského Inovca. Územie tvoria prevažne mladotretohorné íly s pieskami a štrkami, v severovýchodnej časti katastra andezity a ich pyroklastiká s pokrovmi spraše a sprašových hĺn. Výškové rozpätie je 180 - 500 m n. m., stred obce leží v nadmorskej výške 195 m. Mierne zvlhnený poľnohospodársky využívaný reliéf spestrujú v západnej a juhovýchodnej časti katastra vinice a v severovýchodnej časti dubové a hrabové lesy Pohronského Inovca.

Katastrálnym územím preteká vodný tok Širočina, ktorý je takmer rovnobežný s hlavnou cestnou komunikáciou v smere Zlaté Moravce - Vráble. Južne od intravilánu obce sa do tohto vodného toku vlieva potok Bočovka, tečúci v západnom až severozápadnom smere z pohoria Pohronský Inovec. Na pahorkatine sú poľnohospodársky využívané hnedozeme a luvizeme. V Pohronskom Inovci sú zastúpené kambizeme.

*„Čierne Kľačany – na juh od Zlatých Moraviec cez 300 m, sú obklopené poľom, ktoré zavlažujú okolité lesy“.* (Matej Bel: Notitia Hungariae novae historico-geografica....., Viedeň 1735 – 42).

#### Z histórie:

Najstaršie stopy osídlenia obce siahajú do obdobia mladšej doby kamennej. Svedčia o tom stopy troch sídlisk kultúry s lineárnou keramikou. Prvé sa nachádza južne od obce (poloha pri Havettových), druhé severne od obce (na poliach smerom k Prílepom) a tretie pri východnom okraji obce (v polohe Hrnčiarka). Tu sa zistilo i osídlenie z obdobia starších stupňov lengyelskej kultúry, kde okrem črepového materiálu sa našiel fragment pravého chodidla z hlíny pravdepodobne z plastiky medveďa.

Z mladších období je doložené osídlenie z mladšej doby bronzovej – čakanskej kultúry (poloha Mlynské diely). K dôležitým nálezom z tejto lokality patrí bronzová gombíková nášivka kruhového tvaru s polkruhovitým uškom. Lokalita Mlynské diely bola osídlená i v neskoršom období. K najvýznamnejším nálezom z nej patrí nálež pyxidy zo slonoviny, ktorá bola nájdená v rozrušenom hrobe z konca 9. prípadne zo začiatku 10. stor. n. l. (podrobnejšie informácie o tomto náleze sú uvedené nižšie v kapitole Kultúrno-historické pamiatky). Okrem lokality na Mlynských dieloch sa zvyšky pohrebiska (stredovek až novovek) zistili i severne od obce, pri ceste vedúcej do Prílepu.

Prvá písomná zmienka o obci je z roku 1209. Pochádza z buly pápeža Inocenta III., kde sa obec spomína ako villa Cheleceen. V r. 1075 bola súčasťou donácií svätobeňadického opátstva. Obec prešla vo svojom vývoji viacerými vlastníkmi. Z majetkov beňadického opátstva prešla do držby hrušovského hradu. Začiatkom 14. stor. bola majetkom Matúša Čáka, neskôr majetkom gýmešských Fogáčovcov, ktorí tu v r. 1386 zriadili mýtnu stanicu na výber poplatkov. V 16. - 17. storočí i Čierne Kľačany trpeli tureckou expanziou. Kvôli tureckým nájazdom bol pravdepodobne okolo roku 1559

ukrytý i poklad 977 kusov strieborných denárov uhorského panovníka Ferdinanda I. Dnes je tento nálež vystavený v múzeu v Zlatých Moravciach. V r. 1631 boli Turkami, vtedy ako Fekete Kelechen, vypálené. V r. 1601 obec mala 27 domov. Daňový súpis obyvateľstva z r. 1715 vykazuje 24 daňovníkov, z toho 16 želiarov. O päť rokov neskôr sa spomína v obci mäsiar, švec a 24 daňovníkov. V daňovom súpise z roku 1828 mala už 53 domov a 338 obyvateľov.



Železný kríž z prelomu 19. – 20. stor. na cintoríne

#### Hospodárstvo a vybavenosť:

Dominantnou činnosťou nielen v minulosti, ale i dnes je poľnohospodárstvo, v ktorom má obec bohatú tradíciu. Na tejto báze tu už koncom 18. storočia vznikla ovocinárska škola. K rozvoju obce napomohla i železnica na trati Zlaté Moravce - Kozárovce, ktorá bola vybudovaná v r. 1912. V r. 1956 bolo založené JRD. Prevažná časť obyvateľstva však pracuje mimo svoju obec, keďže pracovné príležitosti našla najmä v okresnom meste Zlaté Moravce.

Infraštruktúru obce tvoria dve nešpecializované predajne a pohostinstvo. Zo služieb sa tu nachádza oprava obuvi. Obec má vybudovaný kultúrny dom, v ktorom sa realizujú významné podujatia obce (oslavy, svadby, zábavy atď.). Pri kostole sa nachádza cintorín s domom smútku. K športovým zariadeniam obce patrí futbalové ihrisko pri vstupe do obce a tenisový kurt.

V súčasnom období Čierne Kľačany predstavujú modernú obec so zachovanými prvkami ľudovej architektúry a kultúry.

#### **PONUKA:**

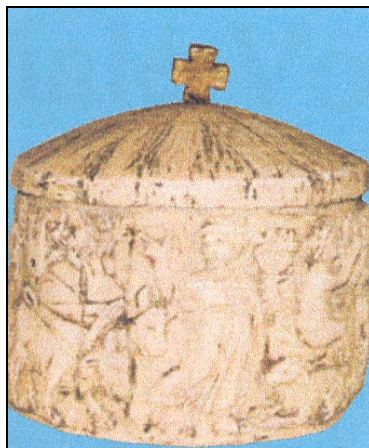
#### Príroda:

V extraviláne obce dominuje kultúrna poľnohospodárska krajina. Pohronský

Inovec v severovýchodnej časti katastra je zaujímavý pre **turistiku, zber lesných plodov, hubárenie i poľovníctvo**. Poľovnícky revír je bohatý na poľnú (zajace, bažanty, jarabice a líšky), čiernu a vysokú zver.

#### Kultúrno-historické pamiatky:

**Veľkomoravská pyxida** (o výške 8,5 cm, nájdená pri obci v r. 1974) je dnes jedným z najcennejších klenotov dávnej minulosti Slovenska. Originál je uložený v klenotnici na Bratislavskom hrade.



Pyxida z obdobia Veľkej Moravy

Kópia tejto šperkownicy zo slonoviny oválneho tvaru sa nachádza v miestnom kostole sv. Jána Nepomuckého (tiež v klenotnici Nitrianskeho múzea v Nitre), pred ktorým je súsošie sv. Cyrila a Metoda. Čiernokľačianska pyxida patrí do radu



umelecko-historických diel, ktorých sa podnes nezachovalo vo svete príliš veľa. Na plášti má bohatú výzdobu - zdobený reliéf predstavujúci motívy oráča s volmi, pastiera s ovcami, kráčajúcej ženy nesúcej bohatú úrodu - bohyne Ceres. Z výzdoby vyžaruje atmosféra vidieckej pohody a idylly. Výzdoba a stvárnenie jednotlivých postáv umožnili jej datovanie do prvej tretiny 4. stor. Zlomky pyxidy sa ale našli v blízkosti porušených kostrových hrobov s materiálom umožňujúcim ich datovanie do konca 9. stor. alebo na začiatok 10. storočia. Preto sa predpokladá, že táto jedinečná pamiatka sa na Slovensko nedostala počas neskorej antiky, ale až počas existencie Veľkej Moravy a to s misiou sv. Cyrila a Metoda v r. 863 ako dar byzantského cisára Michala III. kniežatú Rastislavovi, alebo ju tu zanechali Metodovi žiaci. Dnes sa na mieste tohoto významného nálezu nachádza pamätník s pamätnou tabuľou.



Pamätník nálezu pyxidy

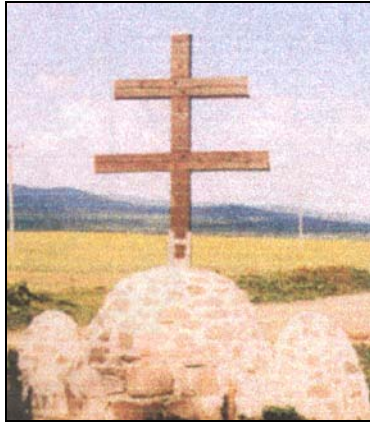
K najstarším pamiatkam obce patrí katolícky **barokový kostol** z r. 1777



Súsošie Cyrila a Metoda pred miestnym kostolom

zasvätený sv. Jánovi Nepomuckému, ktorý bol v r. 1847 prestavaný. V ňom sa nachádza i obraz tohto svätca zo 70. rokov 18. storočia. Zaujímavá je i **socha sv. Jána Nepomuckého** a **kaplnka sv. Urbana** s upraveným okolím stojaca pri ceste do vinogradov. Ako zaujímavá technická stavba sa tu nachádza **mlyn** z r. 1715, ktorý takisto prešiel viacerými stavebnými a technologickými úpravami. V miestnej časti Nové vinice sa týči **Slovenský dvojkriž**, postavený ku dňu zvrchovanosti Slovenskej republiky v r. 1993. V južnej časti katastra obce, vo Futralovej doline, je umiestnený **pamätník nálezu** neskoroantickéj

**pyxidy.** V strede obce je z javorových stromov vysadené tzv. **Slovenské javorové srdce.**



Slovenský dvojkriž postavený ku Dňu zvrchovanosti Slovenskej republiky

Významné osobnosti:

Ako kaplán na fare tu pôsobil v rokoch 1842-1843 **Andrej Radlinský** (1817-1879), národný buditeľ, redaktor, jazykovedec a zakladajúci člen Matice slovenskej, patriaci k najvýznamnejším osobnostiam slovenského národa.



Kaplán Andrej Radlinský

Tradície a akcie:

Ku každoročným obecným aktivitám už tradične patria fašiangový sprievod obcou s dychovou hudbou, stavanie májov, sviatok sv. Urbana - patróna viníc (omša, strenutia pri degustácii vína), športové dni, vinobranie, výstavy ovocia a zeleniny, posviacka úrody, dni úcty k starším. Od r. 1993 si v športových aktivitách svoje miesto získal aj pravidelný každoročný marcový beh o Čiernokľačiansku pyxidu. Významnou aktivitou obce je strenutie Kľačian na Slovensku. Bohaté tradície tu má i dobrovoľný požiarny zbor (založený v r. 1926), ktorý má vo svojej starostlivosti i staré požiarnické zariadenia. Tradícia vinohradníctva umožňuje začlenenie obce do vínnej cesty.



Z behu o „Čiernokľačiansku pyxidu“

## 6. 2 Malé Vozokany

(311 obyvateľov, 586 ha)

### Poloha:

Hromadná  
cestná dedina je  
vzdialená 8 km  
od okresného  
mesta Zlaté  
Moravce smerom  
na juh, ležiaca na komunikácii III. triedy  
spájajúcej Zlaté Moravce s Vrábľami.  
Susedí s piatimi obcami - na severe  
s Veľkými Vozokanmi, na západe  
s Tesárskymi Mlyňanmi a Vieskou nad  
Žitavou, Červeným Hrádkom na juhu  
a Nemčiňanmi na východe.



### Príroda:

Malé Vozokany sa nachádzajú  
v severnej časti Podunajskej  
pahorkatiny, na Hronskej pahorkatine  
v doline vodného toku Širočina a jeho  
prítoku Rohožnica. Reliéf tvorí mierne  
zvlnená poľnohospodársky obrábaná  
pahorkatina s výškovým rozpätím 170 -  
210 m n. m., stred obce leží  
v nadmorskej výške 179 m. Pahorkovitý  
povrch katastra obce tvoria  
mladotretiohorné íly a piesky prekryté  
sprašou, na ktorej sa vyvinuli  
hnedozeme. Krajinu spestrujú agátové  
porasty a v juhovýchodnej časti zvyšky  
dubového lesa a vinohrady.

### Z histórie:

Najstaršie stopy osídlenia obce siahajú  
do obdobia mladšej doby kamennej.  
Intenzitu osídlenia dokladajú viaceré  
sídlišká kultúry s lineárnou keramikou  
a železovskej skupiny. Sídliisko  
menšieho rozsahu bolo zistené na  
južnom okraji obce v polohe Briežky.  
Podobný charakter malo i sídliisko  
v polohe Lázky zistené v areáli  
dnešného obecného cintorína.  
Rozsiahle sídliisko kultúry s lineárnou  
keramikou sa nachádzalo aj na pravej  
terase potoka Širočina v polohe Diely,  
medzi Malými a Veľkými Vozokanmi.  
Toto nálezisko bolo intenzívne  
osídlené i v období neskorej doby  
kamennej kultúrou badenskou, stopy  
osídlenia ktorej boli zistené i v polohe  
Lázky a Briežky. Nálezisko v polohe  
Diely bolo osídlené i neskôr v mladšej  
dobe bronzovej čakanskou kultúrou,  
ďalej v dobe rímskej a v období  
vrcholného stredoveku.  
Pravdepodobne z tejto archeologickej  
lokality pochádzajú i viaceré nálezy,  
ktoré sa zachovali v súkromnej  
archeologickej zbierke rodiny  
Botkovcov. Medzi nálezmi, ktoré  
zozbierali v katastri obce okolo roku  
1900 A. Botka a A. Botková,  
k najvýznamnejším patrí nález hlinenej  
plastiky (sošky) ľudskej postavy  
(zrejme ženy Venuše), ktorá obomi  
rukami drží pred sebou nádobu. Ide  
o plastiku z obdobia mladšej doby



Hlinená plastika Venuše s nádobou z mladšej doby kamennej (4500 r. pr. n. l.)

kamennej, ktorá je unikátom nielen na území Slovenska, ale i v širšej stredoeurópskej oblasti. K významným nálezom patrí i zlomok bronzovej postranice z konského zubadla, ktorý bol nájdený taktiež na nálezisku v polohe Diely. Nález možno datovať do záveru doby bronzovej a na počiatok doby železnej (8. stor. pr. n. l.) a s najväčšou pravdepodobnosťou ho možno spájať s prenikaním nomádskeho kmeňov Kimerov z oblasti severného Kaukazu cez

nadčernomorskú oblasť do strednej Európy.

Najstaršia písomná zmienka o obci je z čias panovania Ondreja II. z roku 1209, kedy niesla názov Wezeken. V roku 1489 sa už spomína ako Kyswezeken a v roku 1773 ako Male Wozokany. Obec patrila viacerým zemepánom, hlavne beňadickému opátstvu. V roku 1534 mala kvôli zničeniu obce Turkami iba 10 port (usadlostí). Opätovne bola vyplienená v roku 1594, v roku 1601 mala 23 domov. Od roku 1618 bola tureckým majetkom, uvádzajú ju turecké súpisy daní z rokov 1634, 1663 -1664. Vtedy mali Malé Vozokany 51 obývaných domov, platili daň vo výške 8 999 tureckých strieborných akčí. Z priezvisk predstaviteľov rodín sa uvádzajú Borbílekovci, Jóbovci, Hegedúsovci, Višňanskí, Meszárosovci, Klačianski, Valkovci, Bokrosovci a iní. Daň sa platila aj z miestnych včelstiev. V roku 1710 sa tu postavila kúria pre podžupana Bacskadyho. V roku 1714 tu bolo zistených 32 poddanských rodín, 1720 10 daňovníkov. V roku 1828 už mala obec 39 domov a 265 obyvateľov. Od 18. stor. patrili časti obce rodinám Litassyovcov, Bokrošovcov, Bacskadyovcov a Botkovcov.

Hospodárstvo a vybavenosť:

V minulosti sa obyvateľstvo zaoberalo hlavne poľnohospodárstvom, aj keď po roku 1918 väčšina pracovala na miestnom veľkostatku. Ešte v prvej polovici 20. stor. tu tkali doma plátno. JRD v obci vzniklo v r. 1956. Dnes prevažná väčšina obyvateľov obce nachádza pracovnú príležitosť v Zlatých Moravciach alebo vo Vrábľoch. Návštevník obce sa môže zastaviť v potravinách, resp. v nešpecializovanej predajni alebo občerstviť sa v pohostinstve „Tatran“. Kultúrne a spoločenské aktivity sa realizujú v prenajatých priestoroch budovy Jednoty alebo v budove obecného úradu, kde je aj sídlo knižnice. V obci na pošte má pobočku Poštová banka. Tak ako i v ostatných obciach regiónu i tu sa nachádza kostol s cintorínom a domom smútku. Športové zariadenia sú reprezentované futbalovým ihriskom.

#### **PONUKA:**

##### Príroda:

Mierne zvlnený pahorkovitý reliéf kultúrnej krajiny umožňuje nenáročné **vychádzky** do polí. Pre vychádzky sú vhodné i zákutia vodných tokov Širočina a Rohožnica.

##### Kultúrno-historické pamiatky:

Nad dedinou v parku sa nachádza **neobarokový kaštieľ**. Pochádza z roku

1904, neskôr bol rekonštruovaný a od roku 1966 je v správe Archeologického ústavu SAV v Nitre. V súčasnosti je jeho jedna časť prenajatá a poskytuje ubytovacie priestory pre náročných návštevníkov. Druhým kaštieľom v obci



Neobarokový kaštieľ z roku 1904

je barokový kaštieľ z 18. stor. (vybudovaný v roku 1710), ktorý je však v dezolátnom stave. Kaštieľ dala postaviť Tekovská župa pre svojho podžupana Bacskádyho.



Hrobka rodiny Botkocov

Pre návštevníka je zaujímavá i **hrobka rodiny Botkocov a kaplnka sv. Anny** z 18. stor. postavená šľachticom Bacskadym. V kaplnke sa nachádza veľmi cenný obraz Vykupiteľa prinesený grófom Lichtensteinom v roku 1538 z Jeruzalema. Cenná je i monštrancia z roku 1700 a kalich z prvej polovice 18. storočia.



Zvonica na miestnom cintoríne

#### Tradiície a akcie:

Kolorit obce počas roka dotvára rad aktivít. Obľubu si získal každoročný januárový stolnotenisový turnaj „O pohár starostky obce“. K ďalším akciám tradične patrí stávanie májov, sviatok sv. Urbana - patróna viníc (omša, stretnutia pri degustácii vína), športové

dni, hodové slávnosti v deň sv. Anny, vinobranie, výstavy ovocia a zeleniny, posviacka úrody, dni úcty k starším, ale i ponuka výrobkov z dreva.

Obec s charakteristickými podpivničenými vínnymi domčekmi je súčasťou vínnej cesty Horného Požitavia.

#### Ubytovanie:

V neobarokovom kaštieli s komplexne poskytovanými službami i vhodnými priestormi pre kultúrne a spoločenské akcie, napr. koncerty, výstavy a pod.



Interiér časti kaštiela využívaného ako hotel pre náročnú klientelu





### 6. 3 Nemčiňany

(784 obyvateľov, 1568 ha)

#### Poloha:

Obec (typ potočnej radovej dediny) je od okresného mesta vzdialená 12 km. Leží na ceste III.



triedy spájajúcej Zlaté Moravce s Levicami. Vznikla spojením dvoch obcí (Nemčiňany a Rohožnica) v r. 1958. Táto svojou polohou okrajová obec mikroregiónu susedí na severe s Veľkými Vozokanmi a Volkovcami, na západe s Malými Vozokanmi, južnú a východnú hranicu tvoria obce Mochovce, Malé Kozmálovce a Kozárovce.

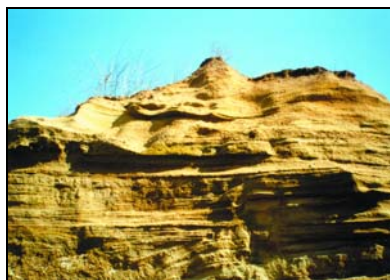
#### Príroda:

Obec sa rozprestiera v severnej časti Pohronskej pahorkatiny v doline Rohožníckeho potoka a na výbežku Štiavnických vrchov. Pahorkovitý až vrchovinný reliéf vo výškovom rozpätí 190 - 340 m n. m. tvoria mladotret'ohorné íly, piesky, štrky a sopečné tuфы prekryté sprašou a sprašovými hlinami, na ktorých sa vyvinuli hnedozeme, luvizeme a kambizeme. V lesnom komplexe prevláda dub cerový a agát. Mozaiku krajiny dopĺňa vodná nádrž na vodnom

toku Rohožnica i rozsiahle plochy vinogradov.



Pozoruhodné formy reliéfu vytvorené vetrom a vodou v pieskovej bani



#### Z histórie:

Najstaršie stopy osídlenia obce s najväčšou pravdepodobnosťou siahajú už do obdobia staršej doby kamennej – paleolitu. Poukazujú na to silexové úštepky a silexová surovina mladopaleolitického charakteru nájdená pri juhovýchodnom okraji obce v priestore pieskovej bane. Intenzita osídlenia tu narastá od počiatku neskorej doby kamennej, čo dobre dokumentuje sídlisko ludanickej

skupiny zistené západne od obce, na pravej terase potoka Rohožnica a sídlisko bolerázskej skupiny zaregistrované vo východnej časti katastra obce, neďaleko katastrálnej hranice s Mochovcami. V ryhe plynovodu, ktorá prerezala sídliskový objekt, sa podarilo zachrániť okrem keramického materiálu i sekeromlat zhotovený z jelenieho parohu, hlinený praslen a zlomok plochého idolu – plastiky ženy. V prípade tohto nálezu ide o prvý nález plochého idolu z obdobia bolerázskej skupiny z uzavretého nálezového celku. Z nasledujúcej doby bronzovej je osídlenie doložené dvomi sídliskami z mladšej a neskorej doby bronzovej. Sídlisko z mladšej doby bronzovej bolo zistené priamo v intraviláne obce (dvor a záhrada Š. Komžíka) a sídlisko z neskorej doby bronzovej v priestore už uvedenej pieskovej bane. S osídlením v dobe rímskej možno s najväčšou pravdepodobnosťou spájať zvyšky stavieb zistených leteckým prieskumom na poliach západne od obce.

Prvá písomná zmienka o obci je v kráľovskej listine Ondreja II. z roku 1232, v ktorej obyvateľov obce Nenchez urobil svojimi dvorníkmi (t. j. vykonávali služobnícke práce v priestoroch paláca, pripravovali jedlá). Ako osada s nemeckým obyvateľstvom existovala už pravdepodobne v preduhorských

časoch. Obec v priebehu svojho vývoja niesla názvy ako napr. Nempchen (roku 1258), Nimchin (1284), Nemchyn (1301), Nemchen (1309), alebo Nempchen (1327), Nencžinany (1773), Nemčany (1786). Súčasný názov Nemčiňany získala až v roku 1808. Obec vlastnili viaceré zemepánske rody, k významnejším patrili Borsovcí z Plášťoviec (obec kúpili v roku 1301, v roku 1331 ju vyplienil Peter, syn Borsov), ďalej Gyurda a Dacso. V roku 1493 Juraj z Plášťoviec predal svoje majetky v obci a blízkych osadách Palucha a Ravaszaeg svätobeňadickému kláštoru. Neskôr v roku 1521 prešli pod správu Nitrianskeho biskupstva. Nemčiňany patrili i rodu Dobravických (1534), Dóczyovcom (1563), panstvu Malotopolčianskych a v 17. storočí Kosztolányiovcom. V roku 1601 tu stálo už 77 domov. Od roku 1559 až do roku 1948 obec patrila pod ostríhomskú kapitolu. Podobne ako ďalšie obce mikroregiónu i Nemčiňany platili v roku 1634 daň Turkom a predstaviteľom miestnej vrchnosti. V roku 1647 bol Turkami poškodený miestny kostol sv. Michala archanjela (správcom cirkvi a školy bol Ondrej Prunay). Kostol nebol opravený ani v roku 1657 za správcovania Andreja Tešínskeho. Podľa tureckých daňových súpisov v r. 1663 - 1664 mala obec 72 obývaných domov, platila daň 15 050



tureckých strieborných akčf. Z priezvisk rodín sa uvádzajú Hulliovci, Hajdúovci, Hercovci, Ruskovci, Keszegovci, Vozokanskí, Záhoreckí, Vargovci, Csarádiovci, Barátovci a iní. Daň sa platila aj z výroby muštu a medu. V roku 1720 sa tu zistilo 19 daňovníkov, 1828 64 domov a 416 obyvateľov.

Miestnou časťou obce je Rohožnica, ktorá až do zlúčenia s Nemčiňanmi v roku 1958 existovala ako samostatná obec. Prvá zmienka o nej pochádza z roku 1283.

#### Hospodárstvo a vybavenosť:

Poľnohospodárska aktivita v obci naďalej zostáva i keď značná časť obyvateľstva odchádza za prácou do Zlatých Moraviec, Vrábeľ, Mochoviec a Levíc. Obec je známa pestovaním kvalitných odrôd hrozna i jeho spracovaním. Obchodnú sieť tvoria dve predajne - so zmiešaným tovarom i s potravinami. Ďalej sa tu nachádzajú dve pohostinstvá a občerstvenie. Pre kultúrne a spoločenské vyžitie slúži kultúrny dom a knižnica, pre športové účely zasa viacúčelové ihrisko. Na pošte má svoju pobočku Poštová banka. Nemčiňany sú tiež sídlom farského úradu. Neďaleko kostola je vybudovaný dom smútku. Na pochovávanie slúžia tri cintoríny.

#### **PONUKA:**

##### Príroda:

Príroda obce je pestrá - kultúrna krajina s poľami, lesným komplexom a vodnou nádržou, umožňuje rozvíjať viaceré formy rekreácie, napr. **vychádzky, turistiku, zber lesných plodov**, hubárenie, **lov** stepnej i vysokej **zveri**, plávanie, v zimnom období i korčuľovanie. Zaujímavá je, najmä z náučného hľadiska, **piesková baňa**. Na svoje si v obci tu prídu i rybári, pretože **rybný revír** je zameraný na chov kapra, karasa a ostrieža.

##### Kultúrno-historické pamiatky:

Na vrchole zalesneného kopca, ktorý si zachoval miestny názov Krypta, sa nachádza **rodinná hrobka** zemianskeho rodu Kosztolányiövcov.



Kostol sv. Michala archanjela

K ďalším pamiatkam patria rímsko-katolícky **kostol sv. Michala archanjela**, pôvodne románsky, z prvej polovice 13. stor., zbarokizovaný v r. 1720, prestavaný v r. 1788 - 1789. Má apsidu z 13. stor. V chráme sa nachádza v renesančnom slohu upravená románska krstiteľnica, cenné sú tiež kalichy z 15., 16. i 18. storočia. V dolnej časti obce je umiestnená **socha Panny Márie** z roku 1819, na rázcestí smerom k fare je **socha Panny Márie** s baldachýnom z roku 1923 a **pomník vojakom a občanom padlým v I. a II. svetovej vojne**.

#### Tradície a akcie:

V obci sa každoročne pravidelne v máji koná oblasťná výstava vín spojená s ochutnávkou, ale i stavanie májov, svätí sa sviatok sv. Urbana - patróna viníc (omša, stretnutia pri degustácii vína), konajú sa športové dni. V auguste sa v areáli kostola stretá kresťanská mládež. Stretnutia umožňujú i vinobranie, výstavy ovocia a zeleniny, hodové slávnosti v deň sv. Michala, posviacka úrody či dni úcty k starším.

### XVI. Oblasťná výstava vín v Nemčiňanoch

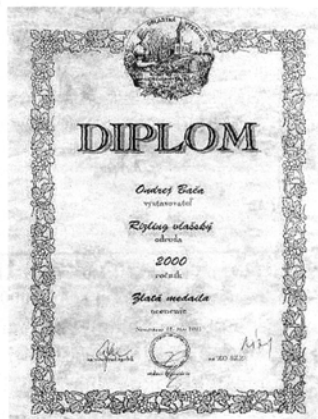


V dňoch 11. a 12.5.2001 sa v Nemčiňanoch konala oblasťná výstava vín, spojená s ochutnávaním a hodnotením. Na výstave sa zúčastnili malovníari, vinárske podniky a spoločnosti a poľnohospodárske družstvá z celého západoslovenského kraja a južnej Moravy.

Hodnotených bolo 482 vzoriek vína, z toho 386 bielych a 106 červených vín. Hodnotenie robilo 10 odborných komisií. Vína boli hodnotené senzoricke 20-bodovým systémom. Tak, ako po minulé roky, aj teraz sa so svojimi vínami výstavy zúčastnili naši vinohradníci nasledujúcim hodnotením:  
**Ondrej Bača, č. d. 586 - Rizling vlašský - 18,52 bodov**  
 zlatá medaila  
**Imrich Eliáš, č. d. 242 - Svätovavrinecké - 17,62 bodov**  
 strieborná medaila  
**František Rajtar, č. d. 282 - Vetlín zelený - 17,10 bodov**  
 bronzová medaila

Z uvedeného hodnotenia vidno, že pri tak veľkom počte hodnotených vín naši vinohradníci obstáli veľmi dobre. Úspešne reprezentovali nielen seba, ale aj ZO SZZ v Slažianoch. Patrí im za t oúprinné poďakovanie, spolu so želaním bohatej úrody hrozna a kvalitného vína aj v tomto roku.

Ondrej Barta  
 tajomník ZO SZZ Slažiany



Správa v novinách občanov Slažian „Slažianske slovo“ z 21. júna 2001

#### 6. 4 Nevidzany

(627 obyvateľov, 1026 ha)

##### Poloha:

Obec typu cestnej radovej dediny leží na komunikácii III. triedy spájajúcej Zlaté Moravce s



Vrábľami. Na severe a severovýchode susedí s Červeným Hrádkom a Mochovcami, na juhu s Čifármí a Tajnou, na západe s obcami Nová Ves nad Žitavou a Slepčany.



Pohľad na obec

##### Príroda:

Nevidzany ležia v severozápadnej časti Pohronskej pahorkatiny, na sútoku potokov Eger a Širočina. Pahorkovitý reliéf charakterizuje i jeho výškové rozpätie od 160 do 230 m n. m., stred obce leží v nadmorskej výške 181 m. Mierne zvlnený povrch je tvorený mladotret'ohornými ílmi a pieskami prekrytými sprašou, na ktorej sa vyvinuli hnedozeme. Súvislejšie lesné porasty (dub, agát) sú len vo východnej časti

katastra. Orná pôda je prerusovaná remízkami a vinohradmi.

##### Z histórie:

Najstaršie stopy osídlenia obce siahajú do obdobia staršej doby kamennej – paleolitu. Svedčí o tom nález silexového úštepu južne od intravilánu obce v polohe Nad jarkami. Mimoriadne intenzívne osídlenie je v obci doložené už v období mladšej doby kamennej, a to štyrmi sídliskami zistenými v rôznych častiach katastra. Sídliská kultúry s lineárnou keramikou boli zistené v polohe Záhumnice, Dolné Šelerove a Konopniská. Mladšie neolitické sídlisko lengyelskej kultúry bolo zistené v polohe Hradisko. V nasledujúcej neskorej dobe kamennej (eneolite) intenzita osídlenia vzrástla, čo dokumentuje skúmané sídlisko a hrob ludanickej skupiny v polohe Dolné Šelerove a Konopniská a sídlisko badenskej kultúry v polohe Majer. S týmto eneolitickým osídlením možno spájať i nález plochej medenej sekerky v intraviláne obce (dvor J. Šveca). Osobitne významným je nález hlineného kadľubu – formy na odlievanie sekeriek s jedným ostrím v polohe Lúčne zeme, ktorý možno datovať už do počiatku doby bronzovej. Doba bronzová, najmä jej neskorá etapa, je dokumentovaná až štyrmi sídliskami nachádzajúcimi sa jednak priamo v intraviláne obce (priestor

dnešného kultúrneho domu) a jednak v južnej (poloha Konopniská) a východnej časti katastra (poloha Hradisko a Kozmálky). Osídlenie v mladšej dobe železnej (dobe laténskej) je doložené sídliskom v polohe Konopniská. Nasledujúca doma rímska je doložená dvomi sídliskami (poloha Konopniská a severne od obce vpravo od cesty vedúcej do Červeného Hrádku) a jedným pohrebiskom. Nasledujúce osídlenie je známe až z veľkomoravského obdobia (9. storočie), o čom svedčia keramické nálezy sídliskového charakteru z priestoru hospodárskeho dvora bývalého JRD a dve celé nádoby pochádzajúce pravdepodobne zo slovanského hrobu nájdené v areáli dnešného cintorína. Osídlenie z 10. - 13. stor. je doložené viacerými archeologickými nálezmi pochádzajúcimi z intravilánu obce. Tieto nálezy sú významným dokladom toho, že obec sa na mieste terajšej polohy nachádza minimálne 1100 rokov. Prvé písomné zmienky o obci sú z rokov 1113 ako Newic a 1229 ako terra Nywg. V ďalšom svojom vývoji niesla rôzne pomenovania, ako napr. v r. 1234 Nyweg, v r. 1265 Neug, v r. 1418 Neuedi, v r. 1429 sa spomínajú ako Niuid, v r. 1773 ako Newiczany. Súčasný názov Nevidzany získali až v r. 1920. Patrila viacerým zemianskym

rodinám, napr. v roku 1403 bola majetkom zemanov z Ďura, v roku 1531 patrila rodine Lévyovcov a Bogyaniovcov, v roku 1554 tvorila súčasť hradného panstva hradu Levice. Poľnohospodárske zázemie viedlo k vybudovaniu dvoch mlynov (uvádzaných už v roku 1534). V urbári Levického panstva z roku 1554 sa po prvýkrát stretávame s konkrétnymi menami obyvateľov obce: Rabyk, Nemeth, Dohonth, Thot, Warga, Kys.

V 17. storočí bola obec rozdelená medzi rodiny Taynajovcov a Perényiovcov. Turci obec viackrát vypálili (1559, 1599, 1616, 1634) a spustošili aj miestny kostol (uvádzaný ako farský už v roku 1332 v správcovstve farára Jána), ktorý bol v priebehu 18. storočia zrekonštruovaný a v roku 1809 prestavaný. V priebehu 18. storočia vznikli dva majere - Horný majer, ktorý zanikol v roku 1901 a Dolný majer, ktorý zanikol až v roku 1927. Nevidzany mali v r. 1534 14 port (usadlostí), v r. 1601 51 domov a 2 mlyny, v r. 1828 58 domov a 375 obyvateľov.

#### Hospodárstvo a vybavenosť:

Obec si poľnohospodársku funkciu zachovala i dnes. Značná časť obyvateľstva však odchádza za prácou do Zlatých Moraviec alebo do Vrábeľ. Obchodnú sieť tvorí predajňa

rozličného tovaru, potraviny a pekáreň. Návštevníci obce sa môžu občerstviť v pohostinstve. Kultúrny dom slúži pre spoločenské a kultúrne akcie obce, nachádza sa v ňom i knižnica. Obec je sídlom farského úradu. K ďalším cirkevným zariadeniam patrí kostol s cintorínom a domom smútku. Pre športové akcie slúži futbalové ihrisko.



Kostol Obrátenia sv. Pavla apoštola

#### **PONUKA:**

##### Príroda:

Mierne zvlnený pahorkatinný reliéf kultúrnej krajiny umožňuje nenáročné **vychádzky** do polí, vinogradov alebo zákutí vodných tokov Širočina a Eger. Obec vďaka rybníku poskytuje vhodné podmienky pre **rybolov**. Poľovníkom slúži poľovnícka chata. K

pozoruhodnostiam patria i **niekoľkostoročné** mohutné stromy – **duby cerové**, ktoré sa nachádzajú na rozhraní katastrov Nevidzian, Čifár a Tajnej.



Z interiéru kostola

##### Kultúrno-historické pamiatky:

Pozoruhodnou kultúrno-historickou pamiatkou je do kameňa vytesaný latinský nápis pochádzajúci pravdepodobne zo 16. – 17. storočia, ktorý bol nájdený v roku 1967 pri ohrádzaní fary. V súčasnosti je zabudovaný v nadzákladovom murive ohrady tak, aby ho bolo vidieť, medzi farou a školou. Preklad ukázal, že ide o text s náboženským obsahom a oprávnene možno predpokladať, že táto **epigrafická pamiatka** pochádza

zo starého kostola, ktorý bol v roku 1935 rozobratý.



Časť zo starého nápisu na kostole

V miestnej časti obce zvané Majer sa nachádza **zemianska kúria** („kaštieľ“), ktorú zrejme v prvej polovici 19. storočia dala postaviť rodina Perényiovcov a neskôr ho vlastnila rodina Rázgocov. Ich rodinná hrobka sa nachádza v strednej časti miestneho cintorína, v ktorej sú pochovaní aj jej členovia žijúci v obci v druhej polovici 19. storočia a na začiatku 20. storočia. Okrem toho sa v starej časti cintorína zachovalo niekoľko **z dreva vyrezávaných krížov**, ktoré boli vyhotovené miestnymi obyvateľmi v 20.- 30. rokoch 20. storočia.

K ďalším pamiatkam v obci patrí **socha sv. Jána Nepomuckého** z roku 1855, rímsko-katolícky **kostol Obrátenia sv. Pavla apoštola** so zvonmi (postavený v roku 1942 – 1943), **kaplnka Lurdskej Panny Márie** a **kaplnka sv. Urbana**.

V katastri obce pri ceste smerujúcej do Vrábel sa nachádza **kaplnka Panny**

**Márie** z 19. storočia a pri nej košatý javor, ktorý je významnou pamiatkou dokladajúcou priebeh štátnej hranice medzi Slovenskom a Maďarskom v rokoch 1938 –1945 (slúžil ako pozorovateľňa tzv. finančnej stráže).



Kaplnka Lurdskej Panny Márie

#### Tradiície a akcie:

V obci sa pravidelne konajú hodové slávnosti v deň obrátenia sv. Pavla, fašiangový i obecný ples, výstava vín, stávanie májov, svätí sa sviatok sv. Urbana - patróna viníc (omša, stretnutia pri degustácii vína), konajú sa športové dni. Z ďalších akcií je možné spomenúť strelecké preteky poľovníckeho zväzu Hradisko, diskotéky pre mladých i výstavy ručných prác, vinobranie, výstavy ovocia a zeleniny, v októbri sa koná posviacka úrody, v novembri posedenia so staršími občanmi. V obci žije a tvorí ľudový rezbár František Šabík.

## 6. 5 Slepčany

(846 obyvateľov, 935 ha)

### Poloha:

Obec typu hromadnej cestnej dediny leží na komunikácii spájajúcej Zlaté



Moravce s Vrábľami cez Tesárske Mlyňany. Na severe susedí s Vieskou nad Žitavou, na severozápade s Beladicami, na západe s Malými Chyndicami, na juhu s Novou Vsou nad Žitavou a na juhovýchode s Nevidzanmi.

### Príroda:

Povrch obec ležiaca na Žitavskej a Pohronskej pahorkatine ako i na nive a terase rieky Žitavy, má mierne zvlnený rovinný až pahorkovitý ráz, ktorého výškové rozpätie je 150 - 210 m n. m. Stred obce leží v nadmorskej výške 160 m, čím je obec najnižšie položenou obcou nielen mikroregiónu, ale aj Horného Požitavia. Reliéf tvoria mladotretohorné íly s pieskami a s pokrovmi spraše, na ktorej sa vyvinuli hnedozeme. Na riečnych sedimentoch, ktoré sa nachádzajú na nive a terase, vznikli fluvizeme. Rozsiahle plochy ornej pôdy spestrujú remízky a vinice zaberajúce 13 ha.

V katastri obce sa tiež nachádza vodná nádrž.

### Z histórie:

Najstaršie stopy osídlenia siahajú do začiatku neskorej doby kamennej – eneolitu. Svedčia o tom dve sídliská mladšej fázy lengyelskej kultúry, z ktorých jedno sa nachádza na pravom brehu Čerešňového potoka, v priestore dnešnej vodnej nádrže a druhé na pravej terase rieky Žitavy pri severnom okraji obce. Pri záchrannom archeologickom výskume pri vodnej nádrži sa preskúmalo i sídlisko bolerázskej skupiny a pozostatky osídlenia z čias badenskej kultúry, z ktorého popri početnej keramike pochádza i hlinený téglík používaný pri tavení a odlievaní medi. Ide o jeden z najstarších dokladov spracovania medi na Slovensku. Na metalurgiu medi poukazuje i nález medeného kladiva v miestnej pieskovni. Z obdobia nesledujúcej doby bronzovej sú známe dve sídliská z jej záverečnej etapy. Prvé bolo zistené pri spomínanej vodnej nádrži a druhé pri ťažbe piesku na ostrohovitom výbežku nachádzajúcom sa juhovýchodne od obce. O osídlení v období mladšej doby železnej – laténskej svedčí keramika nájdená v intraviláne obce, kde je doložené i osídlenie v období sťahovania národov a vo včasnom stredoveku.

V katastri obce je zdokumentovaná i zaniknutá stredoveká osada z 11. - 12. storočia. Prvá písomná zmienka o Slepčanoch je z roku 1165, keď Forcos z rodu Hunt-Poznan poskytol kláštoru a opátstvu v Svätom Beňadiku 22 obyvateľov obce spolu s 16 poplužiami zeme (časť z nich opatrovala kráľovské kone). Súpis povinností poddaných uvedeného opátstva sa zachoval z roku 1245. Ostrihomskej kapitule pripadla obec v roku 1565. Tak ako mnohé susedné obce i Slepčany trpeli prepadmi Turkov (napr. v roku 1634). Začiatkom 17. storočia (v roku 1601) tu pracoval mlyn. Podľa tureckých daňových súpisov v r. 1663 - 1664 mali 45 obývaných domov, daň platili vo výške 8 916 tureckých strieborných akcí. Z priezvisk rodín sa uvádzajú Dobiovci, Bacskovci, Mesiarovci, Szolárovci, Kosztolányiovci, Pálenkašovci, Horňákovci, Borovicovci, Kobrdovci a iní. Daň sa platila aj z výroby muštu, medu a dvoch mlynov.

#### Hospodárstvo a vybavenosť:

Poľnohospodárska funkcia je v obci naďalej primárna, i keď podstatná časť obyvateľov odchádza za prácou do okolitých miest Zlaté Moravce a Vráble. Obchodná sieť tu nie je veľmi pestrá, zahŕňa len zabezpečenie základných životných podmienok. Nachádzajú sa tu dve predajne so zmiešaným tovarom (najmä s potravinami), obchod

s textilom, predajňa s obuvou a kožený tovar. Návštevníci obce sa môžu občerstviť v miestnom bare. Pre kultúrne a spoločenské aktivity má obec k dispozícii kultúrny dom, nachádza sa tu i knižnica. Veriaci navštevujú kostol s cintorínom, na ktorom sa nachádza dom smútku. Šport sa realizuje na dvoch futbalových ihriskách.

#### **PONUKA:**

##### Príroda:

Vodná nádrž je lákadlom nielen pre domácich rybárov. Okrem **športového rybárenia** poskytuje vhodné podmienky pre plávanie a v zime pre korčuľovanie.



Vodná nádrž Slepčany

Zalesnené územie pozdĺž Žitavy je vhodné na **vychádzky** počas celého roka. Územie je vhodné na **lov nízkej zveri** (bažanty, prepelice, zajace, srnčia zver). Niektoré zaujímavosti



územia je možné spoznať **zeleným turistickým chodníkom** Slepčany (žel. Stanica) – Arborétum Mlyňany – pomník Lev – Veľké Vozokany (zast. SAD).

Kultúrno-historické pamiatky:

V obci sa nachádza **kostol sv. Jána Nepomuckého** postavený v rokoch 1880 -1881 v neoklasicistickom slohu, **kaplnka** so sochou **sv. Urbana** vo viniciach, **kaplnka sv. Sebastiana**, **kaplnka sv. Jozefa** postavená Ostrihomskou kapitulou i **kaplnka Panny Márie** z roku 1778.

Zvláštnosťou obce je i **technická pamiatka Zungov**, ktorú za účelom zavlažovania lúk v roku 1911 dala vybudovať Ostrihomská kapitula a **park Inzulov** charakteristický výsadbou cudzokrajných drevín.



Kostol sv. Jána Nepomuckého

Významné osobnosti:

V obci sa narodil **Juraj Selepčeni - Pohronec** (1595 -1685) - ostrihomský arcibiskup a uhorský prímas, uhorský kancelár a miestodržiteľ, medirytec.



Juraj Selepčeni – Pohronec (1595 – 1685) – ostrihomský arcibiskup a uhorský prímas

Tradície a akcie:

V obci sa každoročne pravidelne v máji koná stávanie májov, svätí sa sviatok sv. Urbana - patróna viníc (omša, stretnutia pri degustácii vína), konajú sa športové dni, v lete diskotéky pre mladých, stretnutia umožňujú i vinobranie, výstavy ovocia a zeleniny, posviacka úrody či dni úcty k starším. Obec je vstupnou bránou vínnej cesty Horného Požitavia.

## 6. 6 Tajná

(269 obyvateľov, 848ha)

### Poloha:

Obec typu hromadnej cestnej dediny je vzdialená od mesta Vráble 4,5 km severovýchodným smerom, na odbočke v smere Vráble - Zlaté Moravce. Ako jediná obec mikroregiónu, na severe susediaca s Nevizdanmi, administratívne patrí do okresu Nitra.



Pohľad na obec

### Príroda:

Obec leží na Hronskej pahorkatine v údolí vodného toku Širočina. Mierne zvlnený reliéf dosahuje výškové rozpätie 160 – 243 m n. m., stred obce leží v nadmorskej výške 170 m. Povrch katastra je prevažne odlesnený a poľnohospodársky využívaný. Poľnohospodárska krajina je spestrená sadmi a vinohradmi, miestami

remízkami, do východnej časti katastra obce zasahuje Čifársky háj.

### Z histórie:

Najstaršie osídlenie obce siaha do obdobia mladšej doby kamennej – neolitu. Svedčí o tom sídlisko kultúry s lineárnou keramikou a zvyšky osídlenia ľudu železovskej skupiny rozprestierajúce sa severozápadne od obce na pravom brehu Širočiny ako i početné brúsené kamenné sekerky nájdené v polohe Planič. Osídlenie z počiatku neskorej doby kamennej – eneolitu je doložené sídliskom ludanickej skupiny nachádzajúce sa taktiež na pravom brehu Širočiny juhozápadne od obce. Z areálu tohto sídliska pochádza i nález medeného sekeromlatu s jedným ostrím, ktorý má hmotnosť vyše 1 kg. Sekeromlat možno považovať za významný doklad miestnej kovovýroby. Obdobie nasledujúcej doby bronzovej je v obci doložené dvomi sídliskami. Prvé sídlisko čakanskej kultúry bolo zistené na západnom okraji obce, v priestore bývalej pieskovej bane a druhé priamo v intraviláne obce, v miestnej časti Šarovce, v polohe Pri kaštieli. Na nálezisku rozprestierajúcom sa juhozápadne od obce sa zistilo i sídlisko z mladšej doby železnej – laténskej a sídlisko z doby rímskej. Na sídlisku z doby rímskej sa popri domácej rímsko-barbarskej keramike

vyskytla i rímsko-provinciálna importovaná keramika. Z mladších období je v obci, v časti Šarovce, doložené osídlenie z včasnostredovekého obdobia (11. a 12. stor.) nálezom pece, ktorá pravdepodobne slúžila na pečenie chleba.

Prvá písomná zmienka o obci pochádza z roku 1075 v zakladajúcej listine beňadického opátstva. Ďalšia zmienka o obci je z roku 1339, kedy ju kráľ daroval Mikulášovi Barachkaimu. Kráľ Maximilián II. v roku 1565 darovacou listinou pričlenil obec k majetkom Ostrihomskej kapituly. Začiatkom 17. storočia boli v obci stále viac uplatňované zemepánske práva. V tomto období sa obec delila na Malú a Veľkú Tajnú, v susedstve ktorých sa vyvíjali Veľké a Malé Šarovce. V r. 1657 stále patrila Ostrihomskej kapitule a viacerým miestnym zemepánom. Nemala vlastný katolícky kostol, lebo ten zničili Turci a navyše v obci mali prevahu evanjelici. V roku 1663 bola vyplienená Turkami. Vtedy mala 10 obývaných domov, daň platila 4 939 tureckých strieborných akcí. Z priezvisk rodín sa uvádzajú Taynajovci, Ocsovaiovci, Ágovci, Mlynárovci a iní. Daň sa platila aj z výroby muštu, medu. V roku 1895 boli Tajná a Šarovce spojené do jednej obce s názvom Tajná. Zo zemianskych rodov, ktoré v Tajnej vládli, boli významní najmä

Taynajovci a Révayovci, ktorí tu sídlili až do roku 1945.

#### Hospodárstvo a vybavenosť:

Obec si poľnohospodársku funkciu zachovala dodnes, dokladom čoho je napr. i prosperujúce poľnohospodárske družstvo AGROTAJ Tajná.

Značná časť obyvateľstva však odchádza za prácou a do škôl do Zlatých Moraviec alebo do Vrábeľ. Obchodnú sieť tvorí predajňa rozličného tovaru a potraviny. Návštevníci obce sa môžu občerstviť v pohostinstve. Kultúrny dom slúži pre spoločenské a kultúrne akcie obce, nachádza sa v ňom i knižnica. K cirkevným zariadeniam patrí kostol, dva cintoríny so zaujímavými krížmi a domom smútku. Pre športové akcie slúži futbalové ihrisko.



Klasicistický kaštieľ v súčasnosti využívaný ako detský domov

## PONUKA:

### Príroda:

Mierne zvltný reliéf poľnohospodárskej krajiny spestrený lesnými plochami a čerešňovými, jablkovými, orechovými sadmi, umožňuje zber lesných a liečivých plodín pri nenáročných **vychádzkach** do polí, vinogradov či lesíkov alebo pozdĺž vodného toku Širočina. Územie ako súčasť poľovníckeho revíru je vhodné aj na **lov nízkej a raticovej zveri** (bažanty, zajace, srnčia zver).

### Kultúrno-historické pamiatky:

Obec svojim návštevníkom ponúka rad sakrálnych a svetských pamiatok. Kultúrno-historickou pamiatkou je od roku 1963 **barokový kaštieľ** pochádzajúci z roku 1840 s príľahlým 10 ha **parkom**. V jeho priestoroch sa dnes nachádza Detský domov. Na starých základoch kostolíka z roku 1332 bol v roku 1749 v barokovom slohu postavený rímsko-katolícky **kostol Všetechsvätých**. Na starom cintoríne sa nachádza **hrobka rodiny Révayovcov**, upúta však aj **drevená zvonica** a kaplnka v klasickom barokovom slohu, v ktorej bývajú bohoslužby, či v areáli kostola **socha sv. Jána Nepomuckého**.



Hrobka rodiny Révayovcov na miestnom cintoríne



Socha sv. Jána Nepomuckého v areáli kostola

Ku ďalším drobným sakrálnym dielam patrí **mariánsky stĺp** z polovice 18. storočia, **socha sv. Jána i božia muka** s obrazom Panny Márie. V obci, v jej miestnej časti Šarovce, sa nachádza mauzóleum (dnes, žiaľ, zničená rodinná hrobka rodu Bako-Valiovcov z r. 1540). Zo svetských pamiatok nájdeme v obci **pomník lesného urbariátu a pamätník oslobodenia obce** postavený v roku 1970. V obci sa nachádza i schátralý kaštieľ rodiny Podiebradovcov. Zvláštnosťou obce sú po obci rozptýlené zachované **kolesové studne**.



Zachovaná kolesová studňa

Významné osobnosti:

Na rodnom dome **Júliusa Matisa** - významného ochranára, krajinára a konzervátora, je umiestnená jeho pamätná tabuľa.

Tradície a akcie:

V obci sa každoročne konajú viaceré akcie – napr. stavenie májov, svätí sa sviatok sv. Urbana – patróna viníc, aktivity sa uskutočňujú i v deň matiek, deň detí, v lete sú spestrením víkendov športové dni - futbalové turnaje spojené s ľudovými veselnicami so živou hudbou. Poľovnícke združenie „Dva cery“ v auguste poriada poľovnícku zábavu. Poslednú štvrtinu roka sa v obci koná vinobranie, výstavy ovocia a zeleniny, posviacka úrody, v novembri posedenia so staršími občanmi. Potešia i stretnutia pri vianočnom stromčeku či vianočná besiedka s deťmi z detského domova.



Rekonštruovaný pôvodný gazdovský dom

Vinohradníctvo spojené s možnosťou príjemného posedenia a ochutnávkou vín v družstevnej pivnici umožňuje využitie vinohradníckych tradícií a napojenie sa na vínnu cestu Horného Požitavä.



## 6. 7 Tesárske Mlyňany

(1 639 obyvateľov, 1 801 ha)

### Poloha:

Obec je vzdialená od okresného mesta Zlaté Moravce 5 km. Severnou časťou intravilánu obce prechádza cesta I/65 Nitra - Zlaté Moravce, na ktorú sa napája cesta II/511 prechádzajúca intravilánom obce. Na severe susedí s okresným mestom Zlaté Moravce, na západe s Chočou a Beladicami, na juhu s Vieskou nad Žitavou a na východe s Malými a Veľkými Vozokanmi ako i Čiernymi Kľačanmi.



### Príroda:

Tesárske Mlyňany ležia na Žitavskej a Pohronskej pahorkatine a na nive a terase rieky Žitavy a jej prítoku Stránka. Pahorkovitý georeliéf tvoria mladotretiohmé íly a piesky prekryté sprašou. Na riečnych sedimentoch v blízkosti tokov sa vytvorili fluvizeme, pre pahorkatiny sú typické hnedozeme. Povrch katastra je odlesnený a intenzívne poľnohospodársky obrábaný, len vo východnej časti katastra sú malé plochy dubového lesa známeho ako Starý Háj. Mierne zvlnený reliéf dosahuje rozpätie 165 - 240 m n. m,

stred obce leží v nadmorskej výške 172 m. Do územia zasahuje časť chráneného areálu Arborétum Mlyňany.



Jedno zo zákutí Arboréta Mlyňany

### Z histórie:

Najstaršie stopy osídlenia obce siahajú do staršej doby kamennej (paleolitu). Intenzívne osídlenie tu registrujeme i v mladšej dobe kamennej (neolite). Svedčia o tom sídliská kultúry s lineárnou keramikou a železovskej skupiny zistené severovýchodne od obce, v polohe Nádaš a v polohe Pláne. V nasledujúcej neskorej dobe kamennej – eneolite je osídlenie dokumentované sídliskom lengyelskej kultúry rozprestierajúcim sa východne od miestnej časti Mlyňany smerom k vinohradom a severne od intravilánu obce v polohe Pláne. Významné nálezisko zo záveru doby kamennej patriace kultúre Kosihy-Čaka-Makó bolo veľkoplošným záchranným archeologickým výskumom preskúmané v polohe Gočol, severozápadne od obce (dnes areál

Agrochemického podniku). K najpozoruhodnejším nálezom získaným počas výskumu patrí nález hlinenej dýzy slúžiacej na zvýšenie teploty pri tavbe medenej suroviny. Podobne ako v dobe kamennej i v nasledujúcej dobe bronzovej je osídlenie v obci intenzívne doložené. Svedčí o tom sídlisko zo strednej doby bronzovej zistené v polohe Nádaš, ktoré možno s najväčšou pravdepodobnosťou spájať s karpatskou mohylovou kultúrou. Nie je vylúčené, že práve z tejto lokality pochádza i dávnejšie nájdená bronzová sekerka so stredovými lalokmi, ktorú možno taktiež datovať do strednej doby bronzovej. Z nasledujúcej mladšej doby bronzovej je okrem sídliska čakanskej kultúry v polohe Pláne známa i mohyla takmer kruhového tvaru o rozmeroch cca 40 x 45 m, vysoká cca 3m. Mohyla sa nachádza severne od intravilánu obce neďaleko železničnej trate spájajúcej Zlaté Moravce s Lužiankami. S osídlením v neskorkej dobe bronzovej možno spájať i nález bronzovej sekerky s tuľajkou, ktorej nálezisko nie je bližšie známe. V mladšom období je v obci osídlenie dokumentované sídliskom z mladšej doby železnej – laténskej v polohe Nádaš a tromi sídliskami z doby rímskej - v polohe Gočol, v polohe Nádaš a južne od obce pri bývalom objekte JRD. Obdobie veľkomoravské a poľkomoravské (9. -

10. stor.) je reprezentované kostrovým pohrebiskom čiastočne preskúmaným v polohe Gočol.



Kostol Zvestovania Panny Márie

Staršia časťou dnešnej obce je miestna časť Tesáre. Prvý písomný záznam o nej pochádza z roku 1075, keď sa v zakladacej listine beňadického opátstva spomína pod názvom Tazzar. Kráľ Gejza I. daroval opátstvu časť obce, rozsiahle majetky - 20 popluží ornej pôdy, les, lúky, pasienky a 10 domov tesárov, kolárov. V prvej časti listiny sa uvádza i výstavba miestnej drevenej kaplnky, ktorú dal pravdepodobne kráľ postaviť pre miestnych katolíckych obyvateľov. Druhá časť obce patrila i hradu Tekov a rodu Hunt-Poznanovcov. Existencia dvoch vlastníkov obce viedla k neustálym sporom, takže v roku 1209

nechal nitriansky župan Tomáš vytýčiť hranice tesárskeho a mlyňanského majetku. V listine sa obec spomína už ako Thaszar. Beňadický opát Pavol II. dal v roku 1314 300 jutár z katastra obce nitrianskej kapitule, ďalšie časti zase Petrovi z Plášťoviec. V roku 1366 prepukla vzbura miestnych poddaných beňadického opátstva, ktorú potlačili s pomocou poddaných z Mlyňan. V roku 1397 tu stál farský kostol. Počas bratríckych nepokojov bola v roku 1450 obec podpálená a spustošená. Počas náporu Turkov dal kráľ Maximilián II. listinou z roku 1565 pôvodné beňadické majetky do úžitku ostrihomskej kapitule. Obec sa tu spomína ako Tazar. Tesáre boli služobníckou osadou, ktorá vo svojom vývoji niesla viacero ďalších pomenovaní, napr. Tessa (v roku 1275), Thescer (1773), Tasare (1808), Tesáre (1929), Tesáry (1931). Názov Tesáre nad Žitavou získala obec až v roku 1948. Tesáre boli aj v 16. aj v 17. storočí viackrát vyplienené nielen Turkami (napr. v rokoch 1530, 1558, 1559, 1594, 1647, 1652), ale aj cisárskymi vojskami a povstaleckými kuruckými vojskami, ktoré tu mali strážne stanovište. Kvôli nájazdom Turkov a iných nepriateľských vojsk bol niekedy po roku 1600 ukrytý vzácny poklad 66 veľkých strieborných mincí (toliarov) a jednej zlatej mince rôznych sedmohradských, moravských, rakúskych a nemeckých vládcov. Dnes

sa tento nález nachádza v zbierkach Maďarského národného múzea v Budapešti. Hospodársky úpadok obce bol znásobený neúrodou, hladom aj morovou epidémiou. V r. 1663-1664 mali Tesáre 45 obývaných domov. Daň platili 8 599 tureckých strieborných akcí, z priezvisk rodín sa uvádzajú Rajkóvci, Starí, Nemcovci, Kutíkovci, Kováčovci, Gregušovci, Bosákovci, Vrabcovci, Daňovci, Goznárovci, Vaňovci, Helendovci a iní. V tom období tu boli početné včelstvá, mlyn a majetok zemepána Ladislava Bokroša. Podmienky pre obnovu obce sa vytvorili až začiatkom 18. storočia. Koncom roku 1713 sa dobudoval kapitúlský mlyn, ku ktorému prerazili i riečište Žitavy. Pri daňovom súpise v roku 1715 žilo v Tesároch 30 daňovníkov, z toho 21 sedliakov a 9 želiarov. Z hľadiska morfogenetickej klasifikácie túto časť dnešnej obce zaraďujeme k typu hromadná cestná dedina.

Mlyňany vznikli južne od Tesár. Možno predpokladať, že boli vyčlenené z tesárskeho územia ako špecializovaná služobnícka osada na poľnohospodársku výrobu. Prvá písomná zmienka o obci je z roku 1209, keď bol ohraničovaný chotár Tesár. Vtedy sa nazývali villa Malonian. Z roku 1221 je známy údaj, že miestni obyvatelia slúžili kráľovi pri prevoze tovarov a ochrane skladov. V



listine nitrianskej kapituly z roku 1246 sa spomínajú ako Molonan. Mlyňany boli často predmetom kráľovského darovania, patrili miestnym i cudzím zemepánom. V roku 1318 ich Matúš Čák Trenčiansky predal comesovi Júliusovi, kapitánovi hradu Levice, ktorý sa stal zakladateľom rodu Malotopolčianskych. Aj jeho synovia Mikuláš a Gregor tu sídlili. V roku 1322 sa tu usídlili zemanovia Jakub a Tomáš, ktorí si privlastnili po obci priezvisko de Molonan (Molonayovci, Mlyňanskí). V roku 1344 boli darované kráľom Ľudovítom Veľkým Mikulášovi a Gregorovi Malotopolčianskym, čím sa stali na niekoľko desaťročí majetkom tohto rodu. Príbuzenskými vzťahmi, kúpou a zálohovaním ale nadobúdali majetkové podiely v obci aj iní vlastníci, napr. v roku 1366 tu mal určitý podiel svätobeňadický kláštor, v roku 1407 zase Forgáčovci, v roku 1423 boli majetkom Kolomana Mlyňanského. Keď bol obvinený zo sympatií k husitizmu, kráľ dal obec nitrianskej kapitule. Tá ho vlastnila až do roku 1477, potom bol zase v rukách pánov z Topolčianok. Kráľ Ján Zápoľský podaroval v roku 1527 časť obce Jurajovi, Tomášovi a Pavlovi Malotopolčianskym. Daňový súpis z čias tureckých nájazdov z roku 1564 spomína už dve osady - vyľudnenú osadu Veľké Mlyňany patriacu Tomášovi Malotopolčianskemu a Malé Mlyňany ako majetok viacerých

zemepánov. V roku 1594 sa v Tesároch konalo stoličné zasadnutie Tekovskej župy, ktoré rokovalo o tureckom nebezpečí. Ďalší turecký súpis z r. 1663 - 1664 uvádza 23 obývaných domov, pričom obec platila daň vo výške 5 017 tureckých strieborných akcí. Z priezvisk rodín sa spomínajú Rigalovci, Sučianski, Ladkovci, Lányiovci, Hruškovci, Vargovci, Bolerázski a iní. Daň sa platila o. i. aj z výroby medu a využívania mlyna. V r. 1674 tu stál malý kostolík, kde slúžil omše tesársky farár. Časť obce v tom čase vlastnil Ladislav Rákoci. V závere 17. stor. ich vlastnili hlavne Mlyňanskí, ale aj Rákociovci. V roku 1710 odkúpili rákocziovskú časť Coburgovci, v roku 1711 Zichyovci, v roku 1742 Keglevichovci, v roku 1880 Migazziovci. Zať Viliama Migazziho, barón Dr. Štefan Ambrózy-Migazzi si postavil na vlastnom majetku v roku 1895 krásny kaštieľ, okolo ktorého sa dodnes nachádza známe arborétum. Posledný potomok Mlyňanských, Ján, hlavný župan Nitrianskej župy, kráľovský radca a miestokancelár zomrel v roku 1837. Podobne ako Tesáre i Mlyňany vo svojom vývoji pomerne často menili názov - v roku 1344 ich nazývali Mlynan, Malinany, v roku 1786 Malinowí, v roku 1808 Mlyňany, v roku 1922 Mlyňany. Z hľadiska morfogenetickej klasifikácie

túto časť dnešnej obce zaraďujeme k typu ulicovka.

Dnešná obec vznikla zlúčením dvoch obcí Tesáre nad Žitavou a Mlyňany v roku 1960.

#### Hospodárstvo a vybavenosť:

Obec je sídlom poľnohospodárskeho podniku, ktorý je nástupcom poľnohospodárskeho družstva vzniknutého v r. 1951. Časť obyvateľstva odchádza za prácou Zlatých Moraviec, Vrábeľ a Nitry. Obchodnú sieť obce tvoria nešpecializovaná predajňa, dve predajne so zmiešaným tovarom, najmä s potravinami, dve predajne so železiarskym tovarom. V obci sa nachádzajú štyri pohostinstvá, zo služieb je tu oprava televíznych a rozhlasových prijímačov, holičstvo a kaderníctvo. Sídlí tu i pobočka Poštovej banky. Kultúrny a spoločenský život ako i rôzne aktivity bývajú realizované v kultúrnom dome. Obec má i knižnicu. Nachádza sa tu sídlo farského úradu, má dva cintoríny s domami smútku. Športové zariadenia predstavujú dve školské telocvične a dve futbalové ihriská.

#### **PONUKA:**

#### Príroda:

V katastri obce Mlyňany sa nachádza časť chráneného areálu **Arborétum**

**Mlyňany** – vždyzeleného parku s viac ako storočnou tradíciou, ktorý svojim významom patrí k najcennejším dendrologickým objektom nielen na Slovensku ale i v strednej Európe. Arborétum bolo pôvodne založené ako park v r. 1872 dr. Štefanom Ambrózom-Migazzim, ktorý sa pokúsil udomáčniť v podmienkach Horného Požitavia stredomorské teplomilné dreviny. Za pomoci záhradníka Jozefa Mišáka tu vznikli prírodné zákutia prenesené z Grécka, Kaukazu i Apeninského polostrova, ale aj z Číny, Japonska, Kalifornie či Florydy. Park na ploche 67 ha dnes predstavuje záhradu s viac ako 2 200 druhmi, varietami a formami flóry z celého sveta. Arborétum je prístupné motorovými vozidlami (za Tesárskymi Mlyňanmi je potrebné odbočiť do Viesky nad Žitavou) i vlakom (vystúpiť je potrebné na železničnej stanici Slepčany a po zelenej turistickej značke prejsť do Viesky nad Žitavou a tam odbočiť k arborétu).

#### Kultúrno-historické pamiatky:

V areáli arboréta sa nachádza pseudoklasicistický **kaštieľ** s neogotickou vežou, so skleníkmi a hospodárskymi budovami, postavený v roku 1895. Jeho zvláštnosťou je, že má vo všetkých miestnostiach rovné stropy. Dnes je v ňom pracovisko Dendrologického ústavu SAV.

Katolícky **kostol Zvestovania Panny Márie** stojaci v pôvodných Tesároch je baroková jednolodová stavba z rokov 1760 - 1763 postavená na mieste staršieho, pravdepodobne románskeho kostola uvádzaného už začiatkom 14. storočia. V r. 1647 bol jeho správcom, takisto i miestnej školy, Ján Jakostovič, v roku 1674 bola nutná jeho rekonštrukcia. Bočné barokové oltáre pochádzajúce z kláštora vo Svätom Beňadiku sú z 18. storočia. **Kaplanka Božieho srdca Ježišovho** z roku 1994 slúži ako miesto konania pravidelných púťí. V areáli kostola sa nachádza **kaplnka sv. Floriána** a **súsošie Kalvárie**. Na hlavnej ulici na ceste od Zlatých Moraviec upúta zase **kaplnka Sedembolestnej Panny Márie** z 70. rokov 19. storočia. Vzácnou kultúrnou pamiatkou je tiež gotický **kostol sv. Juraja** v Mlyňanoch uvádzaný už k roku 1332. Pozrieť si je možné i **kaplnku sv. Heleny** na cintoríne z roku 1732 a **kaplnku sv. Kríža** z roku 1841.

#### Významné osobnosti:

Na tesárskej fare v r. 1789 – 1828 pôsobil aj bernolákovský kňaz a literát **Ján Rajci**. V r. 1803 u Václava Jelínka v Trnave vyšlo jeho dielo "Krátke Wiložení Křesťanovi k Wedomosti Weci pre Owečki duchovné Fari Tesárskég". V rokoch 1824 - 1825 tu pôsobil ako kaplán **Štefan Moyzes**, ktorý v r. 1861 viedol delegáciu Slovákov s

Memorandom slovenského národa a s návrhom na uskutočnenie rovnoprávnosti slovenského národa v Uhorsku. Prispel tiež k založeniu Matice slovenskej ako celonárodnej kultúrnej inštitúcie v r. 1863 a bol aj jej prvým predsedom.

Na miestnom cintoríne v časti Tesáre je pochovaný biskup trnavskej diecézy **Július Gábris** (1913 – 1987), ktorý v r. 1937 napísal knihu „Kronika Tesárskej farnosti a filiálok“.



Štefan Moyzes – prvý predseda Matice slovenskej

#### Tradície a akcie:

V kalendáriu svojich každoročných aktivít má obec zapísané stávanie májov, sviatok sv. Urbana – patróna viníc, púť k Božiemu Srdcu Ježišovmu v júni, ďalej letné športové dni, na jeseň vinobranie, výstavy ovocia a zeleniny, posviacku úrody i posedenia so staršími občanmi v novembri.

Obec je súčasťou vínnej cesty Horného Požitavia.

## 6.8 Veľké Vozokany

(526 obyvateľov, 988 ha)

### Poloha:

Obec (typ hromadnej cestnej dediny) sa nachádza 8 km južne od Zlatých



Moraviec. Okrajom intravilánu prechádza cesta III. triedy Zlaté Moravce – Vráble. Na severovýchode susedí z obcami Čierne Kľačany a Volkovce, na západe s Tesárskymi Mlyňanmi, na juhu s Malými Vozokanmi a Nemčiňanmi.



Pohľad na obec

### Príroda:

Veľké Vozokany ležia v doline vodného toku Širočina na Hronskej pahorkatine. Výškové rozpätie je 180 - 240 m n. m, stred obce leží v nadmorskej výške 180 m. Pahorkovitý reliéf vytvárajú mladotretohorné íly, piesky, štrky prekryté sprašou. Úrodné hnedozeme

umožňujú intenzívne poľnohospodárske využitie krajiny. V severozápadnej časti obce sa v lokalite Starý háj vyskytujú zvyšky dubového lesa. Krajinu miestami spestrujú agátové porasty a vinice. Na vodnom toku Širočina je vystavaná vodná nádrž.

### Z histórie:

Najstaršie osídlenie obce siaha do obdobia mladšej doby kamennej – neolitu. Dokumentujú ho dve sídliská kultúry s lineárnou keramikou. Na sídlisku v polohe Močiar, ktorá sa nachádza pri viniciach severovýchodne od intravilánu obce, sa popri štiepanej industrii našla kamenná sekerka, hlinené tkáčske závažie a príviesok z prevrtaného kremeňa. Na druhom sídlisku nachádzajúcom sa južne od priehrady vodnej nádrže, medzi tokom Širočina a objektami bývalého JRD, sa našla keramika. Osídlenie z nasledujúcej neskoršej doby kamennej – eneolitu je dokumentované iba nálezom plochého klinu z medi, ktorého bližšie miesto nálezu nie je známe. Osídlenie v mladšom období je doložené sídliskom z mladšej doby rímskej (3. - 4. stor.), ktoré sa nachádzalo v miestach dnešnej vodnej nádrže, severne od obce. Pri záchrannom archeologickom výskume bola preskúmaná časť zahĺbenej chaty s kolovou konštrukciou.

Prvá písomná zmienka o obci je z roku 1209, kedy niesla názov Wezeken, patriac svätobeňadickému opátstvu. V roku 1381 sa už nazývala Eghazaswezeken (čo poukazuje na jej pretrvávajúce v majetku opátstva), v roku 1493 Nagwezeken (názov napovedá, že už neobsahovala krátko predtým v r. 1489 od nej oddelené dnešné Malé Vozokany), v roku 1773 Welke Wozokany. Praveké osídlenie v obci dokladá eneolitické sídlisko. V stredoveku bola obec majetkom beňadického opátstva, v roku 1228 časť obce patrila i Nitrianskemu biskupstvu a pokresťančeným Kumánom, v 13. storočí zase Hunt-Poznanovcom a Maróthiovcom. Údaj z roku 1326 uvádza, že ťažbu striebornej rudy na území Belá, na ľavej strane Hrona, obhospodarovali aj šľachtici z Veľkých Vozokan. Od roku 1309 bola v obci katolícka fara a škola. Tak ako mnohé obce v regióne i Veľké Vozokany trpeli od roku 1531 nájazdami Turkov, ktoré v roku 1565 spôsobili zánik beňadického opátstva. Preto obec prešla pod správu Ostrihomskej kapituly. V rokoch 1594 a 1599 vyplenili obec Turci, definitívne im obec pripadla od roku 1618. V roku 1652 sa neďaleko od obce odohrala v dňoch 26. a 27. 8. bitka, v ktorej utrpeli Turci zdruvujúcu porážku. Táto udalosť natrvalo poznačila ich ďalšie pôsobenie v regióne Tekova. V roku 1534 mala obec podľa záznamov 10 port

(usadlostí), v roku 1601 tu jestvovala škola, obyvatelia žili v 35 domoch. Podľa tureckých daňových súpisov v r. 1663 – 1664 sa tu uvádza 30 obývaných domov a výška dane 8 493 tureckých strieborných akčí. Z priezvisk rodín sa uvádzajú Madácsovci, Kámánovci, Futárovci, Makovickí, Gasparovci, Adamovci, Menyhárovci, Kosztolányovci a iní. V tom období tu boli vinice, z ktorých sa Turkom poskytoval mušt a mlyn. V roku 1720 sa uvádza v obci mlyn a 15 daňovníkov schopných platiť predpísané dane. V roku 1828 mala obec 53 domov a 360 obyvateľov.



Vyrezávaný drevený kríž pred obecným úradom

#### Hospodárstvo a vybavenosť:

Poľnohospodárska aktivita sa v obci naďalej zachováva i keď väčšina

obyvateľov odchádza za prácou do miest. V obci je nešpecializovaná predajňa a pohostinstvo. Kultúrny dom sa nachádza na návští obce spolu s obecným úradom a knižnicou. Kostol, cintorín, dom smútku patria medzi cirkevné zariadenia. Športovým zariadením je futbalové ihrisko pri vodnom toku Širočina.

#### **PONUKA:**

##### Príroda:

Krajina obce ponúka možnosť **turistiky** napr. po zelenej značke Veľké Vozokany (zast. SAD) – pomník Lev – Arborétum Mlyňany – Slepčany (žel. st.), pozdĺž Širočiny, **vychádzky** do polí, **prechádzky** lesom Starého hája, zber lesných plodín a húb, **poľovníctvo** a možnosť **rybolovu** vo vodnej nádrži.



Vodná nádrž Veľké Vozokany

##### Kultúrno-historické pamiatky:

Na severovýchod od obce pri Starom háji sa v roku 1652 odohrala dôležitá veľká bitka medzi tureckým vojskom vedeným pašom Mustafom a uhorským

vojskom spolu s miestnymi obyvateľmi vedenými kapitánom Adamom Forgáčom a tromi bratmi Eszterházyovcami. Turci boli na hlavu porazení, pričom však padli i štyria členovia rodiny Eszterházy.

Podrobnejšie je o tejto bitke písané v Letopise Matice slovenskej z r. 1869.

*„ Stalo sa, že v roku 1652 celá horda tureckého vojska, peši i na koňoch okolo 20. augusta od novozámockých hore vedľa Žitavy k Zlatým Moravciam ťahala... Najmohutnejší vplyv na rozhodovanie víťazstva pri šarvátke tejto ale mal ľud slovenský, v okolí veľko-vozokanskom tedy bydlevší. Asi so šesnástich obcí ľud sbehol sa na pomoc kresťanského vojska a z bokov Turkovi svojimi nápady prekážal činiť, ozbrojený sekerami, cepami a železnými vidlami stá a stá pohanov poráža.“*

V roku 1734 tu bol na pamiatku tohto veľkolepého víťazstva a na česť padlým postavený kamenný obelisk, ktorý bol z príležitosti milénia Uhorska v roku 1896 vymenený za bronzového leva od sochára Vojtecha Markupa. Súsošie bronzového leva v obrannom postoji, ktorý prednou labou dlávi tureckú vojnovú zástavu, predstavuje dnešný **pamätník víťazstva nad Turkami** (tzv. **Vozokanský lev**),



Veľkovožokanský lev – pamätník víťazstva nad Turkami v r. 1652

patriaci k najznámejším pamätníkom nielen v mikroregióne ale i na celom Požitaví.

Na štvorhrannom na kamennom podstavci pomníka je latinský nápis, ktorý v slovenskom preklade znie takto:

*Zastav sa, pútnik! A čítaj.*

*Na tomto poli padli v jeden deň z jednej rodiny*

*štyria nepremožitelní hrdinovia:*

*Ladislav - gróf Esterházi,  
večný majiteľ hradu Fraknó,  
radca Cisársko-kráľovskej vznešenej komory*

*a hlavný veliteľ pevnosti v Pápe.*

*František Esterházi,  
hlavný veliteľ pevnosti v Ďarmotách.*

*Tomáš Esterházi,  
zástupca veliteľa Levického hradu.*

*Gašpar Esterházi,  
rytier Zlatej ostrohy.*

*Turecký boh vojny  
neuspel pri Esterháziovcoch,  
chcel byť smrtonosný,  
ale nebol,  
lebo mužov, ktorých usmrtil,  
nezničil úplne.*

*Tu*

*vykvitla esterháziovská trojruža,  
znovu purpurovo sfarbená  
krvou štyroch hrdinov.*

*Toto je teda Marsovo pole,  
ktoré nemá ani Rím.*

*Uhorsko zaň vďačí  
esterháziovským hrdinom.*

Prístup z obce k pamätníku vedie po zelenej značke.

K ďalším zaujímavostiam v obci patrí katolícky **kostol sv. Mikuláša**, pôvodne gotický. Ako farský chrám je uvádzaný napr. v r. 1647 (bola pri ňom škola v správe Jakuba Vieszkaya), v r. 1674 bol silne poškodený. Zbarokizovali ho v roku 1742, prestavali aj v 19. storočí. V obci sa



Kostol sv. Mikuláša

nachádza i viacero menších sakrálnych pamiatok, napr. kríže, kaplnky a pod.

#### Významné osobnosti:

Z obce pochádza významný slovenský filmový a televízny režisér, scenárista, fotograf a grafik **Eliáš (Elo) Havetta** (nar. 13.6.1938 - zom. 3.2. 1975), ktorý je pochovaný v rodnej obci na miestnom cintoríne. Známy je najmä svojím filmom „Slávnosť v botanickej záhrade“ (1969), resp. „Ľalie poľné“ (1972).

#### Tradície a akcie:

O zachovávanie folklóru v obci sa stará dychová hudba Vozokanka, speváčka folklórna skupina Lipa a detský folklórny súbor Vozokanček. V obci pôsobí aj



Z vystúpenia folklórneho súboru Vozokanček

ochotnícky divadelný súbor pri Matici slovenskej. Pravidelne každoročne sa uskutočňujú napr. fašiangový sprievod obcou s dychovou hudbou, divadelné predstavenia, stavenie májov, sviatok sv. Urbana, letné športové dni (futbalový turnaj Ľ. Kéryho), vinobranie, či posviacka úrody. V kultúrnom dome bývajú výstavy ručných prác, ovocia a zeleniny, posedenia so staršími občanmi. Pravidelné športové akcie, napr. silvestrovský beh obcou či memoriál Ľudovíta Kéryho zabezpečuje telovýchovná jednota „Lev“.

Obec je taktiež súčasťou vínnej cesty Horného Požitavia.



## 6.9 Vieska nad Žitavou

(466 obyvateľov, 546 ha)

### Poloha:

Obec leží v centrálnej časti mikroregiónu, asi 10 km južne od Zlatých Moraviec. Patrí k typu hromadnej cestnej dediny. Komunikáciou III. triedy je napojená na cestu II. triedy spájajúcu Zlaté Moravce – Vráble cez Tesárske Mlyňany. Susedí s obcami Tesárske Mlyňany, Beladice, Slepčany, Červený Hrádok a Malé Vozokany.



Pohľad na obec

### Príroda:

Vieska nad Žitavou leží v doline rieky Žitavy na Žitavskej a Hronskej pahorkatine. Výškové rozpätie je 160 - 210 m n. m., stred obce leží v nadmorskej výške 185 m. Rovinný až mierne zvlnený pahorkovitý reliéf vytvárajú mladotretohorné íly, piesky,

štrky prekryté sprašou a štvrtohorné riečne sedimenty. Na týchto substrátoch sa vyvinuli hnedozeme a fluvizeme. Krajina je silne poľnohospodársky využívaná, miestami ju spestrujú agátové porasty. V severovýchodnej časti územia katastra sa rozprestiera centrálna časť parku a kaštieľa Arboréta Mlyňany, v súčasnosti najväčšej zbierky stálezelených drevín na Slovensku.

### Z histórie:

K významným archeologickým prameňom, dokladajúcim osídlenie intravilánu obce pred prvou písomnou správou, patrí kostrové pohrebisko rozprestierajúce sa na miernom ľavobrežnom svahu oproti kostolu. Že ide o slovanské pohrebisko z veľkomoravského obdobia (9. stor.), potvrdzuje nález kostrového hrobu dospelého jedinca s bohatým hrobovým inventárom, ktorý sa našiel pri kopaní základov domu J. Lévy. Hrob obsahoval železnú sekerku – bradaticu, fragmenty železných kovaní z vedierka a pravdepodobne i železný meč, ktorý sa stratil.

Prvá písomná zmienka o obci z roku 1351 uvádza, že magister Wezzeus vymenil obec s ostrihomským arcibiskupom za majetok v Malých Ludinciach. Avšak po 30-tich rokoch sa obec prinavrátila pôvodnému majiteľovi. V roku 1386 sa Vieska

(vtedy zvaná Kysfolw) spomína ako príslušenstvo hradu Gýmeš (Jelenec), v roku 1391 patrila rodu Zobonya, neskôr panstvu Topoľčianskych. Začiatkom 15. storočia (v roku 1406) sa obec spomína ako hradné poddanské príslušenstvo (Warallekysfalwo). Z roku 1479 pochádza zmienka o miestnom šľachticovi Michalovi z Viesky. V roku 1535 obec patrila k panstvu Topoľčianskych, mala však iba 4 porty (usadlosti). V rokoch 1564 a 1594 bola vypálená a vyľudnená Turkami. V roku 1601 mala už 22 domov. Po vymretí pánov z Topoľčanok obec prešla k majetkom kráľa. V roku 1618 ju však opäť vyplenili Turci, v roku 1636 bola nimi dokonca úplne spustošená. V rokoch 1645-1732 patrila časť obce Kalnaiovcom. V roku 1647 tu stál poškodený chrám sv. Juraja, duchovným správcom cirkvi a školy bol Ján Jakostovič. Obec mala podľa tureckých daňových súpisov v r. 1663 - 1664 13 obývaných domov, platila daň 3 232 tureckých strieborných akčí. Z priezvisk rodín sa uvádzajú Mikusovci, Petösovci, Sósovci, Bakosovci, Pásztorovci, Kisovci, Bosí a iní. V tej dobe tu bol mlyn a početné včelie úle. V roku 1674 bola obec, ktorú vlastnila rodina Bokróšovcov a miestny chrám opätovne zničené Turkami. Chrám bol ale do roku 1679 opravený, preto tu vzniklo sídlo farnosti pre obce Vieska, Mlyňany, Slepčany, Červený

Hrádok a Malé Vozokany. Daňový súpis z roku 1715 zistil v obci 13 daňovníkov, 7 z nich boli sedliaci, 6 želiari, pri daňovom súpise v roku 1828 sa zistilo v obci 56 domov s 369 obyvateľmi. Od 17. storočia časti obce patrili rôznym majiteľom, napr. Révayovcom, Radvanskovcom, Zerdahelyovcom, od 19. stor. aj Tajnianskovcom a Révayovcom. Od nich v roku 1892 získal 27 jutár pôdy gróf Migazzi, ktorý ju poskytol Dr. Štefanovi Ambrózy-Migazzimu na založenie stálezeleného parku, dnešného Arboréta Mlyňany. Hlavnou aktivitou miestnych obyvateľov bolo vždy poľnohospodárstvo. Po pozemkovej reforme počas existencie 1. ČSR to bola obec maloroľníkov a poľnohospodárskych robotníkov.



Dr. Štefan Ambrózy-Migazzi –  
zakladateľ Arboréta Mlyňany



Kaštieľ v Arboréte Mlyňany

Hospodárstvo a vybavenosť:

Poľnohospodársky charakter si obec zachovala i v súčasnom období. V minulosti tu bol pivovar, pre ktorý sa tu pestoval chmeľ. V r. 1957 bolo v obci založené JRD, ktoré sa v r. 1975 pripojilo k JRD Tesárske Mlyňany. Časť obyvateľstva pracuje v priemysle v Zlatých Moravciach a vo Vrábľoch. Obchodnú sieť obce tvorí len nešpecializovaná predajňa a občerstvenie. Ku kultúrnym zariadeniam obce patrí kultúrny dom a knižnica, k cirkevným kostol, cintorín a dom smútku. Pre športové akcie slúži futbalové ihrisko.

**PONUKA:**

Príroda:

V obci je hlavný vstup do **chráneného areálu Arborétum Mlyňany**, ktoré v r. 1892 založil dr. Štefan Ambrózy-Migazzi. Dnes toto územie spolu s pracoviskom SAV predstavuje areál s viac ako 2 000 druhmi flóry zo všetkých častí sveta. Okrem toho, že najhodnotnejšie sú tu stálezelené dreviny z mnohých krajín sveta, zistilo sa tu aj 1 133 druhov motýľov a 80 druhov vtákov. Park so záhradnou architektúrou a okrasnými jazierkami zaberá plochu 67 ha. Arborétum preslávila najmä štíhla stĺpovitá forma

tuje mlynianskej (Thuja occidentalis spoluzakladateľa arboréta J. Mišáka okolo roku 1905. V parku sa nachádza i niekoľko sôch - strážcov arboréta. V blízkosti kaštieľa sa nachádza busta jeho zakladateľa - Dr. Štefana Ambrózyho. Pred vchodom do arboréta sa nachádza socha významného ruského vedca – Mičurina. Návštevník sa pri vstupe do parku môže občerstviť a zakúpiť si aj okrasné dreviny.

#### Kultúrno-historické pamiatky:

Novopostavený rímsko-katolícky **kostol sv. Juraja** z roku 1790 (pôvodný kostol sa uvádza už k r. 1647) predstavuje klasicistickú jednoloďovú stavbu, na ktorého výstavbu prispel aj arcibiskup Juraj Selepčeni. Preto je v ňom podnes umiestnená jeho podobizeň (uvádzaná od roku 1732). Významnou súčasťou inventáru kostola bola v r. 1657 pri chráme stojaca socha Najsvätejšej Panny Márie a sv. Juraja. Tie sa počas náboženských a povstaleckých nepokojov zničili, preto je tu dnes obraz Madony z druhej polovice 19. storočia. Pri prístupovej ceste do obce stojí kamenná **socha sv. Jána Nepomuckého** z roku 1868. Pre náboženské účely židovskej obce o. i. aj z Tesár, Mlynian, Slepčian, Malých a Veľkých Vozokan, resp. aj Červeného Hrádku na konci 19. stor. slúžila synagóga. V tesnej blízkosti cintorína

Malonyana), ktorá vznikla pod rukami sa nachádzajú pozostatky **starého židovského cintorína**.

#### Významné osobnosti:

V období rokov 1817-1823 v obci pôsobil ako domáci učiteľ v rodine Zerdaheliovcov český historik, filozof a politik **František Palacký** (1798 – 1876).

#### Tradície a akcie:

Každoročne v apríli v deň sv. Juraja sa v obci konajú hodové slávnosti. Stavanie májov, sviatok sv. Urbana – patróna viníc, letné športové dni patria tiež k životu obce. Zapaľovaním svätajánskych ohňov predstavuje víťanie leta. V septembri sa koná vinobranie (obec je tiež súčasťou vínnej cesty Horného Požitavia), výstavy ovocia a zeleniny či posviacka úrody. Od r. 2001 rozvíja svoje aktivity folklórny súbor Žitavan.



Zachovaná kolesová studňa

## 7 INFORMATÓRIUM

### Informačné stredisko

**EURÓPSKA DATABANKA** – Zlaté Moravce, tel. 185

**INFORMAČNÉ STREDISKO LOKÁLNEHO VÝZNAMU** – zámok Topoľčianky, tel.  
+421 37 630 11 11

### Cestovné kancelárie, banky a zmenárne

#### Cestovné kancelárie:

**MAXX TOUR s.r.o** - Hviezdoslavova 24, Zlaté Moravce, tel. +421 37 642 2308

**ASTER** - cestovná kancelária, Nám. A. Hlinku 13, Zlaté Moravce,  
tel. +421 37 642 15 74

**ONITRANS** - cestovná kancelária, Nám. hrdinov 1, Zlaté Moravce,  
tel.+421 37 642 22 83

#### Banky a zmenárne:

**SLOVENSKÁ SPORITELŇA** – A. Hlinku 5, Zlaté Moravce, tel. +421 37 632 14 24

**VŠEOBECNÁ ÚVEROVÁ BANKA** – Župná 2, Zlaté Moravce, tel. +421 37 632 12

41

**POŠTOVÁ BANKA** – Malé Vozokany 46, tel. +421 37 634 21 38

**POŠTOVÁ BANKA** - Nemčiňany 89, tel. +421 37 634 42 25

**POŠTOVÁ BANKA** – Neverice 119, tel. +421 37 631 52 32

**POŠTOVÁ BANKA** – Nevidzany 111, tel. +421 37 634 32 30

**POŠTOVÁ BANKA** – Tesárske Mlyňany, Hlavná 440, tel. +421 37 633 44 27

**POŠTOVÁ BANKA** – Zlaté Moravce, A. Hlinku 17, tel. +421 37 642 30 52

**POŠTOVÁ BANKA** – Zlaté Moravce, Duklianska 4,

tel. +421 37 642 23 01, 632 14 47

**POŠTOVÁ BANKA** – Zlaté Moravce, Kňazická 30/2, , tel. +421 37 642 13 24

**POŠTOVÁ BANKA** – Zlaté Moravce, Parkova 1, Prílepy, , tel. +421 37 630 63 06

**HOTEL ZÁMOK** - zmenáreň, Parková 1, Topoľčianky,

tel. +421 37 630 11 11, fax.: +421 37 630 18 63

### Dôležité telefónne čísla

**ZÁCHRANNÝ SYSTÉM SLOVAKIA - ZUBOR**, Olichov - Volkovce, tel. 154

**PRVÁ POMOC** - tel. 155

**NEMOCNICA S POLIKLINIKOU** - Zlaté Moravce,

tel. +421 37 642 12 51-54, 63 212 76

**POLÍCIA** - Sládkovičova 51, Zlaté Moravce, tel. +421 37 642 32 14 - 19

**SLOVENSKÁ AUTOBUSOVÁ DOPRAVA** - Zlaté Moravce, tel. +421 37 642 37 58

**ŽELEZNIČNÁ STANICA** - Zlaté Moravce, tel. +421 37 642 45 68

### Služby motoristom

#### Čerpace stanice:

**ARAL SLOVAKIA s r.o.** - Zubor - Olichov, tel. ++421 814 630 52 08,81,84

**SLOVNAFT BENZINOL a. s.:**

Hlavná cesta (E-65), Zlaté Moravce, tel. ++421 814 63 233 98

Skýcov 480, tel. ++421 814 634 61 31

Beladice 380, tel. ++421 814 633 02 04

**ViOn** - Továrenská 64, Zlaté Moravce, tel. ++421 814 642 14 04

**TAMOIL SLOVENSKO spol. s r. o.** – Topolčianska ul.,

tel. ++421 814 642 31 68,69,70,71

#### Ostatné služby:

**AUTOBAZÁR** - Beladice , tel.+421 37 633 02 78

**AUTOBAZÁR –AUTOSS –Volkovce časť Olichov**, tel.+421 37 630 53 07

**AUTOBAZÁR DUNI – NIPČA –Volkovce časť Olichov**, tel.+421 37630 52 96

**AUTODOPRAVA-AUTOBAZÁR** - Nábr. Za majerom 15, Zlaté Moravce,

tel.+421 37 632 14 99

**AUTOEXTRA** - Továrenská 8, Zlaté Moravce, tel.+421 37 632 15 39

**AUTO-LAK-SERVIS** - 1.mja 1, Zlaté Moravce, tel.+421 37 632 13 91

**AUTO PND** - Chalupkova , Zlaté Moravce, tel.+421 37 642 45 12

**AUTO MARKET** - Nám. A. Hlinku 6, Zlaté Moravce, tel.+421 37 632 37 57

**AUTOSERVIS BM SERVIS** - Viničná 1, Zlaté Moravce, tel.+421 37 642 30 95

**AUTOSPEKTRUM PETROVIČ** - Kňazická 4, Zlaté Moravce, tel.+421 37 642 43 85

**EUROGUMA s.r.o.**- Hviezdoslavova 78, Zlaté Moravce, tel.+421 37 642 44 30

**AUTOSERVIS - združené služby** - Viničná 1, Zlaté Moravce, tel. +421 37 642 30 40

**AUTOMECHANIK**- Čaradice 216, tel. +421 37 630 52 19

**BM SERVIS** - Tehelná 4, Zlaté Moravce, tel. +421 37 63 235 10

**ES -SERVIS** - Janka Kráľa, Zlaté Moravce, tel. +421 37 63 221 56

**PNEUSERVIS** - Hviezdoslavova 40/A, Zlaté Moravce, tel. +421 37 642 22 44

#### **Ubytovacie a stravovacie kapacity**

**HOTEL ZÁMOK** - Parková 1, Topoľčianky,

tel.: +421 37 630 11 11, fax.: +421 37 630 18 63

**HOTEL NÁRODNÝ DOM**- Hlavná 122, Topoľčianky,

tel.: +421376301401-04, fax.: +421 37 630 17 21

**HOTEL ViOn** - Továrenská 64, Zlaté Moravce,

tel.: +421 37 6421 405-6, fax.: +421 37 6421 405-6

**HOTEL KAŠTIEL** - Malé Vozokany , tel. +421 37 634 21 85

**HOTEL TJ TATRAN** - Športová 17, Topoľčianky, tel. +421 37 630 12 30

**MLYN - UBYTOVŇA** – Machulince, tel. +421 37 630 15 51

**REKREAČNÉ STREDISKO – AREÁL ZDRAVIA**, Jedľové Kostolany,

tel.: +421 37 633 82 87

**REKREAČNÉ STREDISKO a.s.** Čaradice - tel. +421 37 630 52 10, 630 52 12

**REKREAČNÉ STREDISKO ŠKOLSKEJ MLÁDEŽE** - Žitavany,

tel. +421 37 642 30 77

**REŠTAURÁCIA EMINENT** -Bernolákova 1, Zlaté Moravce,

tel.+ 421 37 63 221 05, 63 239 35

**REŠTAURÁCIA RIO** - Sládkovičova 37, Zlaté Moravce, tel.+ 421 37 6 42 13 43

**REŠTAURÁCIA BAVAX** - Hviezdoslavova 64, Zlaté Moravce, tel.+ 421 37 63 238

87

**REŠTAURÁCIA PRI STANICI** - Zlaté Moravce, tel.+ 421 37 642 14 64

tel.: +421 37 630 11 11, fax.: +421 37 630 18 63

**VINÁREŇ U STAREJ MAMY** - Volkovce časť Olichov tel.: +421 37 630 52 79

#### **Kultúrne a športové zariadenia**

Kultúrne zariadenia:

**MESTSKÉ KULTÚRNE STREDISKO** – Nám. A. Hlinku 1, Zlaté Moravce,

tel.: +421 37 642 32 77

**MÚZEUM KONÍ** – Žrebčín Topoľčianky - tel.: +421 37 630 16 13

**HISTORICKÉ MÚZEUM** - Zámok Topoľčianky, Parková 1, Topoľčianky,

tel.: +421 37 630 11 11

**MÚZEUM ĽUDOVÝCH TRADÍCIÍ** - Hlavná 118, Topoľčianky, tel.: +421 37 630 12

22

Športové zariadenia:

**AUTO ACER GROUP- Športový klub** - Kopaničky 19, Topoľčianky,

tel.: +421 37 630 13 19

**HOROLEZECKÝ KLUB** - Šimkova 11, Zlaté Moravce, tel.: +421 37632 21 71

**SLOVENSKÝ AUTOKLUB** - Žitavská 20, Zlaté Moravce, tel.: +421 37 632 28 95

**TJ CALEX** - Továrenská 46, Zlaté Moravce, tel.: +421 37 642 14 50

**TJ HOSŤOVCE** - tel.: +421 37 634 52 28

**TJ INOVEC** - Hlavná 4, Volkovce, tel.: +421 37 630 42 31

**TJ P.P.** - Hlavná 109, Žikava, tel.: +421 37 634 82 24

**TJ RETIR** - Sľažany 563, tel.: +421 37 630 21 34

**TJ TATRAN** - Športová 17, Topoľčianky, tel.: +421 37 630 12 30



## Kalendárium podujatí

V tejto časti pre ilustráciu predstavujeme zaujímavé podujatia, ktoré sa na území mikroregiónu takmer pravidelne konajú a postupne si získavajú svoje postavenie nielen v mikroregióne ale i v širšom území Horného Požitavia.

Mesiac	Názov podujatia	Organizátor	Miesto konania
<b>Január</b>	Hodové slávnosti v deň obrátenia sv. Pavla Stolnotenisový turnaj o Pohár starostky obce	obecný úrad	Nevidzany Malé Vozokany
<b>Február</b>	Fašiangový ples Fašiangový sprievod obcou s dychovou hudbou Pravidelné divadelné predstavenia	obecný úrad obecné úrady ochotnícky súbor	Nevidzany kultúrny dom Čierne Kľačany, Veľké Vozokany Veľké Vozokany
<b>Marec</b>	Beh o „Čiernokľačiansku pyxidu“	obecný úrad, MO Matice slovenskej a telovýchovná jednota	Čierne Kľačany
<b>Apríl</b>	Hodové slávnosti v deň sv. Juraja Výstava vín Obecný ples		Vieska nad Žitavou Nevidzany Nevidzany
<b>Máj</b>	Oblasťná výstava vín spojená s ochutnávkou Stavanie májov s dychovou hudbou Sviatok sv. Urbana spojený s omšou i ochutnávkou vín	vinohradnícky spolok	Nemčiňany kultúrny dom všetky obce všetky obce

<b>Jún</b>	Púť k Božiemu srdcu Ježišovu Športové dni Vítanie leta – zapalovanie svätojánskych ohňov	RK farský úrad	Tesárske Mlyňany  všetky obce Vieska nad Žitavou
<b>Júl</b>	Strelecké preteky  Diskotéky Výstavy ručných prác Hodové slávnosti v deň sv. Anny	Poľovnícky zväz Hradisko	Nevidzany  Nevidzany, Slepčany Veľké Vozokany, Nevidzany Malé Vozokany
<b>August</b>	Stretnutie kresťanskej mládeže Poľovnícka zábava  Futbalový turnaj L. Kéryho	RK farský úrad  Poľovnícke združenie „Dva cery“ Obecný úrad	Nemčiňany - areál kostola  Tajná  Veľké Vozokany
<b>September</b>	Vinobranie Výstavy ovocia a zeleniny Hodové slávnosti v deň sv. Michala		všetky obce všetky obce  Nemčiňany
<b>Október</b>	Posviacka úrody – poklona		všetky obce
<b>November</b>	Úcta k starším – posedenia		všetky obce
<b>December</b>	Silvestrovský beh obcou	obecný úrad	Veľké Vozokany

## 8 LITERATÚRA

1. Analýza socioekonomického rozvoja okresu Zlaté Moravce. 1999. Okresný úrad Zlaté Moravce
2. Atlas SSR. 1980. SÚGaK a SAV, Bratislava
3. Bajanič, S. 1989. Tu, hľa, máš dary mnohé... Okresné osvetové stredisko v Nitre, Miestny národný výbor v Čiernych Kľačanoch, 63 s.
4. Bahýl J. - Nízl J. 1992. Bulletin - 760. výročie prvej písomnej zmienky o obci Nemčiňany. 14 s. Obecné zastupiteľstvo Nemčiňany.
5. Bátora, J. 1976. Záchranný výskum na neolitickom sídlisku v Nevidzanoch. Archeol. výskumy a nálezy na Slovensku v roku 1975. Nitra, 25-26.
6. Bátora, J. 1977. Archeologický prieskum horného Požitavia. Archeol. výskumy a nálezy na Slovensku v roku 1976. Nitra, 41-42.
7. Bátora, J. 1982. Hrob ludanickej skupiny z Nevidzian. Archeol. Rozhledy, Praha, 34, 1982, 70-71.
8. Bátora, J. 1983. Archeologické nálezy zo súkromnej zbierky RNDr. F. Botku. Študijné Zvesti AÚ SAV Nitra, 20, 357-365.
9. Bátora, J. 1988. Od kamennej sekerky po atómový reaktor. Nitra.
10. Bátora, J. 1998. Praveké osídlenie Zlatých Moraviec a horného Požitavia. In: M. Bátora – F. Zaťko (zost.), Zlaté Moravce. Martin 1998, 127-154.
11. Bátora, J. 1999. Nález slovanského hrobu (?) v Nevidzanoch. Archeol. výskumy a nálezy na Slovensku v roku 1997. Nitra, 27-28.
12. Bátora, J. 1999. Sídliskový objekt v Slepčanoch. Archeol. výskumy a nálezy na Slovensku v roku 1997. Nitra, 28.
13. Bátora, J. – Bednár, P. 1982. Nové archeologické lokality z horného Požitavia. Archeol. výskumy a nálezy na Slovensku v roku 1981. Nitra, 33-35.
14. Bátora, J. – Falkenstein, F. – Hänsel, B. 1995. Praveké a včanohistorické nálezy z Malých Vozokán. Archeol. výskumy a nálezy na Slovensku v roku 1993. Nitra, 30-31.
15. Bátora, J. – Hunka, J. 2001. Nález medeného sekeromlatu z Tajnej. Archeol. výskumy a nálezy na Slovensku v roku 2000. Nitra, 32-33.
16. Bátora, J. – Strieška, J. 1993. Nevidzany 1113 -1993 publikácia k 880. výročiu obce. Nitra.
17. Bátora, M. – Zaťko, M. (red.). 1998. Zlaté Moravce. Mestský úrad Zlaté Moravce

18. Blaskovics, J. 1993. Az újvári ejálet török adóösszeírásai. Pozsony, s. 167 - 168, 170 - 172, 174, 179, 189.
19. Dubcová, A. – Kramáreková, H. – Rýchla H. 2001. Potenciál mikroregiónu „Požitavie – Širočina“ pre cestovný ruch. In: Geografie XII., PdF MU Brno, s. 31 – 39.
20. Dubcová, A. – Kramáreková, H. – Rýchla H. 2001. Geografický prístup k revitalizácii vidieckej krajiny na príklade mikroregiónu „Požitavie – Širočina“. In: Súčasný problémy rozvoja vidieckeho priestoru. Katedra regionálneho rozvoja FEM SPU, Nitra (v tlači).
21. Güntherová, A. (red.). 1967, 1968. Súpis pamiatok na Slovensku I., II., III. Bratislava
22. Györfy, Gy. 1987. Az Árpád-kori Magyarország történeti földrajza. I. Budapest, s. 450, 463 - 464, 475, 479, 480, 485.
23. Hasprová, M. 2000. Možnosti využitia prírodného potenciálu okresu Zlaté Moravce z hľadiska rozvoja cestovného ruchu. In: Geografické štúdie, 7, FVP Univerzity Konštantína Filozofa, Nitra, s. 268-275.
24. Hromník, M. 2002. Pamätnica k 350. výročiu víťazstva nad Turkami pri Veľkých Vozokanoch (1652 – 2002). Obecný úrad Veľké Vozokany, 15 s.
25. Hromník, M. 1996. Z dejín farnosti Tesárske Mlyňany. Gold tlač Vrable, 69 s.
26. Magyarország vármegyék és városi. Bars vármegye. 1899. Budapest
27. Plán rozvoja poľnohospodárstva a rozvoja vidieka SR. 2000. Ministerstvo pôdohospodárstva SR, Bratislava
28. „Požitavie – Širočina“ – modelové územie pre posudzovanie vplyvu činností na životné prostredie vo vidieckom priestore. 2000. EA-CEEC Consortium, Bratislava
29. Pulpitlová, M. 1999. Technická infraštruktúra v okrese Zlaté Moravce. Geografické informácie, 6, Katedra geografie FVP UKF Nitra, s. 108 - 113.
30. Pulpitlová, M., Némethová, J. 1999. Domový, bytový fond a bytová výstavba v okrese Zlaté Moravce. In: Geografie XI, Pedagogická fakulta Masarykovej univerzity, Brno, s. 197 - 201.
31. Regionálny územný systém ekologickej stability okresu Nitra. 1993. AUREX, s. r. o., Bratislava
32. Ruttkay, M. 1986. Záchranný výskum v Slepčanoch. Archeol. výskumy a nálezy na Slovensku v roku 1985. Nitra, 211-212.
33. Ruttkayová, J. 1985. Nové nálezy z horného Požitavia. Archeol. výskumy a nálezy na Slovensku v roku 1984. Nitra, 211-212.

34. Ruttkayová, J. 1985. Záchraný výskum v Tesárskych Mlyňanoch. Archeol. výskumy a nálezy na Slovensku v roku 1984. Nitra, 212-213.
35. Ruttkayová, J. – Ruttkay, M. 1991. Archeologické nálezy v zbierkach Mestského múzea v Zlatých Moravciach. Nitra.
36. Stanovy mikroregiónu „Požitavie – Širočina – Záujmové združenie obcí pre cestovný ruch“. 2000
37. Súpis pamiatok na Slovensku. I. Bratislava 1967, s. 278.
38. Súpis pamiatok na Slovensku. II. Bratislava 1968, s. 285, 359, 362.
39. Súpis pamiatok na Slovensku. III. Bratislava 1969, s. 120, 269-270, 280, 386-387, 400.
40. Šuň, J. 1994. 100 rokov Železnice Šurany-Topolčianky. Zlaté Moravce. Cart print Nitra, 1994a
41. Tábor, I. – Pavlačka, R. 1992. Arborétum Mlyňany – sprievodca po Arboréte. Veda Bratislava, 62 s.
42. [tes-mlynany@slovakia2000.sk](mailto:tes-mlynany@slovakia2000.sk)
43. Tomissa, I. 1992: Visitatio Canonica Az Esztergomi Főegyházmegye Barsi Főesperességének egyházlátogatási jegyzőkönyvei 1647-1674. Budapest, s. 298-303.
44. Tomissa, I. 1992: Visitatio Canonica Az Esztergomi Főegyházmegye Barsi Főesperességének egyházlátogatási jegyzőkönyvei 1647-1674. Budapest, s. 298-303.
45. Turistický sprievodca Tribeč – Pohronský Inovec. 1983. Šport Bratislava, 224 s.
46. Urbanistická štúdia pre rozvoj mikroregiónu „Požitavie – Širočina“. 2001. REGIO Nitra.
47. Veľkovozokanský lev - 100. výročie postavenia pomníka na pamiatku víťaznej bitky kresťanských vojsk nad Turkami. 1996. Obecný úrad Veľké Vozokany.
48. Vladár, J. – Turčány, V. 1979. Venuše slovenského praveku. Tatran, Bratislava
49. Vlastivedný slovník obcí na Slovensku. I. 1977. Veda Bratislava, s. 297.
50. Vlastivedný slovník obcí na Slovensku. II. 1977. Veda Bratislava, s. 223-224, 291, 294.
51. Vlastivedný slovník obcí na Slovensku. III. 1978. Veda Bratislava, s. 49, 150, 159, 253, 265.